

Rapport d'activité

2024



Sommaire

4 Rapport moral

5 L'ORS Grand Est

Présentation

L'équipe et le réseau national

Les membres du conseil d'administration

Les partenaires et financeurs

9 Les faits marquants

Les « infoflash » de l'année

De nouveaux locaux à Nancy

La 2^e journée thématique des ORS

Une mise en conformité RGPD en continu

La fin de la 1^{ère} mandature du CSE

15 Nos études

Appui à la décision

Public spécifique

🔍 Surpoids et obésité des enfants de 3-4 ans en Meurthe-et-Moselle

🔍 Pratiques d'activités physique et sportive des adultes en situation de handicap vivant à domicile en France : une approche par les parcours de vie

🔍 Psicocap +

Diagnostic, observation

🔍 Diagnostic Local de Santé du Cœur du Pays-Haut

🔍 Recensement des ressources dans le champ de la prévention et promotion de la santé sur le territoire des Ardennes

Santé environnement

Addictologie

Démocratie en santé

Santé au travail

25 Participations, expertises

26 Perspectives



Hommage au Professeur Jean-Yves PABST

Hommage de l'ORS Grand Est à M. le Professeur Jean-Yves PABST



Les administrateurs et l'équipe de l'Observatoire régional de la santé (ORS) Grand Est ont appris avec grande tristesse le décès de leur Président, Monsieur le Professeur Jean-Yves PABST le 10 mai 2025.

Ce que nous voulons souligner, c'est l'engagement fort et bénévole que notre Président, notre cher Jean-Yves, a eu depuis plus de 15 ans, d'abord en tant qu'administrateur et membre du bureau de l'ORS Alsace puis, en tant que Président de l'ORS devenu Grand Est fin 2017.

Jean-Yves, malgré ses nombreuses occupations et responsabilités, a accordé de son temps précieux à nous soutenir dans les moments décisifs, les périodes plus faciles comme plus difficiles, en étant à l'écoute, attentif et en étant toujours une boussole morale et humaine.

Il y a eu tant de réunions auxquelles il a participé ou qu'il a animées, des rapports moraux, des échanges mails ou téléphoniques, des mises en relation ou encore parfois des rencontres de certains de nos partenaires. Jean-Yves savait toujours être présent avec discrétion mais de manière constante.

La santé publique lui tenait aussi évidemment à cœur, convaincu de l'intérêt d'orienter des politiques de santé sur la base de diagnostics. Il participait ainsi à rappeler régulièrement les missions de l'ORS et à faire connaître l'ORS.

Ces derniers mois, les épreuves ont été nombreuses, mais Jean-Yves est resté attentif et présent. Il prenait encore régulièrement le temps de faire un petit message pour

s'intéresser à la situation de l'ORS et de chacun et, pour nous signaler les éléments positifs et nous donner de l'espoir. Il nous écrivait ceci par exemple : "Et dans la tempête et le bruit, la clarté reparait grandie..." de Victor Hugo. Il disait aussi souhaiter croiser nos sourires et nos regards.

Jean-Yves n'oubliait jamais de dire merci. A nous maintenant de lui dire merci et de lui exprimer toute notre gratitude pour son constant soutien, la confiance qu'il nous a accordée et sa profonde sincérité et humanité. L'ORS restera marqué et inspiré par les valeurs et l'empreinte de Jean-Yves.



Rapport Moral

Madame, Monsieur, chers Membres,

Nous voici réunis pour notre déjà septième rapport moral depuis la création de l'ORS Grand Est fin 2017.

Ce rapport moral s'inscrit dans un contexte marqué par des crises sanitaires et environnementales à répétition. En parallèle, on constate une raréfaction de l'offre de soins et une hausse des inégalités de santé, qu'elles soient géographiques, sociales ou professionnelles.

Les années à venir s'annoncent complexes. Nous devons faire face à des enjeux majeurs en matière de soins primaires, de prévention, d'accès à l'innovation, et bien sûr de santé environnementale – impactée notamment par le climat qui, selon l'OMS, est désormais reconnu comme un déterminant majeur.

Dans ce contexte, je veux souligner une chose essentielle : l'ORS Grand Est reste sollicité. Sollicité pour mieux connaître l'état de santé de la population des territoires de notre région et ses déterminants et, aider à éclairer la décision publique à tous les niveaux.

L'observation de la santé et de la santé environnementale notamment, constitue un enjeu stratégique et une première clé pour agir. En tant qu'acteur associatif régional, inscrit dans le réseau national de la FNORS, nous contribuons à faire vivre cette dynamique.

Notre mission : collecter, exploiter, analyser et diffuser les données de santé et ses déterminants, pour accompagner élus, administrations, professionnels, mais aussi associations et citoyens.

Pourquoi ?

Pour orienter les politiques de santé, mais aussi pour cibler les besoins, réduire les inégalités, et mieux maîtriser les coûts pour la collectivité.

L'ORS Grand Est, c'est donc un observatoire épidémiologique, une aide à la décision, et un acteur de la diffusion du savoir. Au travers ses études, il offre aussi un espace de dialogue entre acteurs des

territoires.

En 2024, l'ORS Grand Est a mené près de 40 études. Sur des sujets aussi variés que :

- l'obésité infantile,
- la santé mentale,
- le handicap,
- ou encore les inégalités territoriales d'accès aux soins.

Nous avons aussi intensifié notre communication, grâce aux *infolash*, ces supports courts que vous avez pu lire à l'occasion de journées de sensibilisation nationales ou internationales sur de multiples sujets.

L'année a également été marquée par :

- un travail soutenu pour toujours mieux mettre en pratique la protection des données (règlement RGPD),
- des actions pour la santé et la sécurité des salariés au travers des actions du CSE, Comité social et économique,
- et une forte implication dans les travaux du réseau des ORS et de leur fédération nationale la FNORS avec, la participation à différents groupes de travail, à l'organisation/intervention de la journée nationale et à des publications du réseau.

Nous avons aussi répondu à plus de 40 autres sollicitations diverses, émanant de professionnels, institutions, journalistes, citoyens et, participé à 16 groupes de travail régionaux, contribuant ainsi activement à la diffusion d'expertises et au pilotage de politiques publiques régionales de santé.

Le rapport d'activité qui va vous être présenté est disponible en ligne sur le site Internet de l'ORS. Il revient sur les études réalisées, les financements, et les partenariats. Nous en profitons pour adresser nos remerciements à nos partenaires et financeurs. Grâce à leur soutien, l'ORS Grand Est poursuit ses missions et reste un acteur de la santé publique régionale.

Je voulais également dire un mot sur un événement marquant de cette année : le déménagement de notre site de Nancy, en septembre 2024.

Nous avons effectivement quitté nos locaux historiques pour des bureaux modernisés, mieux adaptés – notamment sur le plan informatique, avec l'accès à la fibre – locaux également plus facilement accessibles. Cette installation, certes coûteuse mais financièrement maîtrisée, permet à l'équipe concernée d'évoluer dans un environnement plus confortable.

Sur le plan financier, l'ORS Grand Est conserve une situation saine même si un déficit a été enregistré sur l'année. Celui-ci reste maîtrisé, grâce à la réactivité de nos financeurs, que je remercie sincèrement. Nous entendrons là-dessus le rapport financier du trésorier Joseph Losson ainsi que le rapport du commissaire au compte.

Je voudrais terminer ce rapport moral en adressant mes remerciements les plus chaleureux :

- aux membres du bureau,
- à nos administrateurs,
- bien sûr à nos partenaires et financeurs
- et à l'équipe de l'ORS.

Merci pour votre confiance. Merci pour votre engagement.

Bonne présentation et bonne lecture du rapport d'activité et du rapport financier.

Je souhaite longue vie à l'ORS Grand Est.

M. Gérard Houot
Président par interim





**Accompagner
la décision
en santé publique**



Réalisations :
études, tableaux de bord, évaluations
– des méthodes mixtes

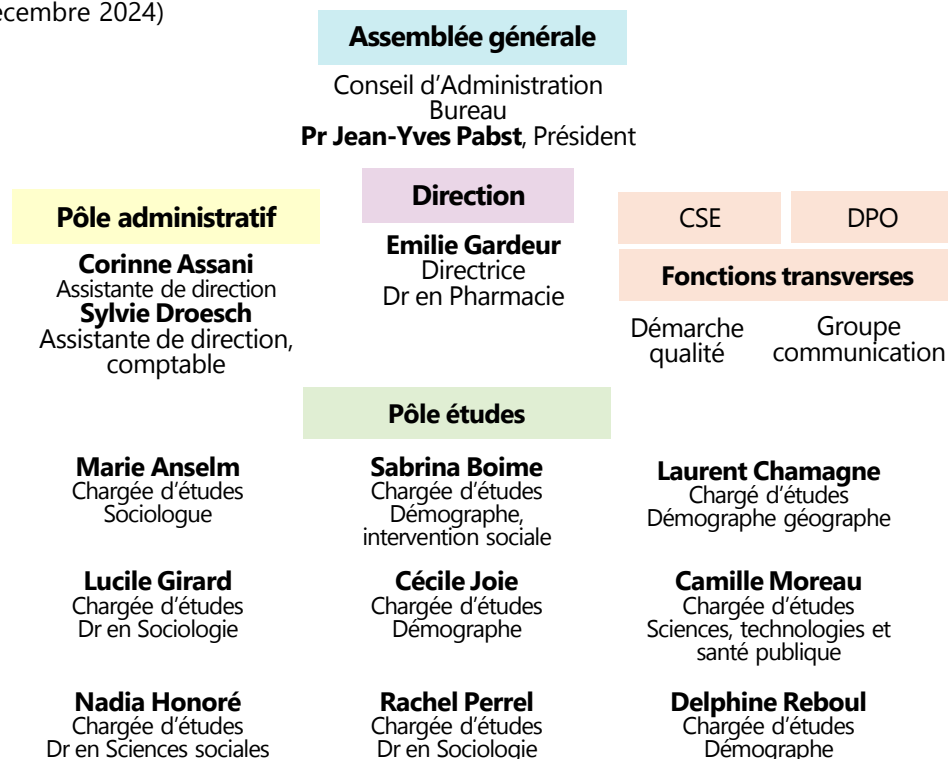
- / Améliorer la connaissance de **l'état de santé**, des **besoins** de la population
Analyser les **déterminants** de santé
- / **Aider à la décision**, à **l'action** et à **l'évaluation** en santé publique et contribuer à **améliorer** l'état de santé et **réduire les inégalités de santé**
- / **Observer** dans le Grand Est
Région, départements, EPCI, communes, quartiers, etc.
- / **Diffuser** l'information aux décideurs, aux professionnels et au public



L'ORS Grand Est

L'équipe et la participation aux activités du réseau national

Organigramme (décembre 2024)



Nous avons aussi accueilli en 2024 :

- **Maëlle Rosset**, stagiaire Master II sciences politiques, spécialisation communication publique et institutionnelle
- **Laurent Bubeck**, stagiaire Master II de démographie
- **Camille Morville**, stagiaire Master II de sociologie
- **Marie Wagner**, interne en Santé publique
- **Bertrand Galet**, Dr junior en Santé publique

L'ORS Grand Est est membre de la Fédération nationale des observatoires régionaux de la santé.



A ce titre, les membres de l'équipe participent aux différents groupes de travail inter-ORS et de la Fnors. En 2024 :

- Capitalisation des bonnes pratiques (CAP) - *Rachel Perrel, au titre du groupe Études qualitatives*
- Communication - *Nadia Honoré*
- Délégués à la protection des données (DPD) - *Sabrina Boime*
- Documentation - *Sylvie Droesch*
- Études qualitatives - *Rachel Perrel*
- Évaluation d'impact sur la santé (EIS) - *Nadia Honoré*
- Santé-environnement - *Nadia Honoré*
- Utilisateurs Système national des données de Santé (SNDS) - *Laurent Chamagne*
- Organisation 2^e journée des ORS - *Sabrina Boime*
- Organisation séminaire 2025 des ORS - *Sabrina Boime*
- Organisation d'une journée ORS-Fnors/ Santé publique France - *Emilie Gardeur*
- Réunions « Directeurs » - *Emilie Gardeur*
- Réunions du Conseil d'Administration (11 avril, 11 juin, 14 novembre) et de l'Assemblée Générale (11 juin) - *Emilie Gardeur*



L'ORS Grand Est

Les membres du Conseil d'Administration

Les membres de droit

Dr Alexandre FELTZ,
Conseiller eurométropolitain –
Adjoint à la mairie de Strasbourg –
chargé de la santé publique et
environnementale

Mme Françoise MAGER,
Présidente de L'Union Régionale
Interfédérale des Œuvres et
Organismes Privés non lucratifs
Sanitaires et Sociaux (URIOPSS)
Grand Est

Dr Henri METZGER,
Conseiller Municipal Délégué à la
Santé, Ville de Mulhouse

M. Maxime ROUCHON,
Directeur de la CPAM du Bas-Rhin
et Coordonnateur Gestion du
Risque Assurance Maladie du
Grand Est

Pr Simon SCHRAUB,
Vice-Président du Comité du Bas-
Rhin de la Ligue contre le cancer

Les personnes morales physiques et qualifiées

Mme Pia BUCCIARELLI,
Directrice du Centre d'information
et de ressources sur les drogues et
dépendances (CIRDD) Alsace

M. Nicolas CAUCHI-DUVAL,
Maître de conférences, Unistra,
Directeur adjoint de l'Institut de
Démographie de Strasbourg

**Mme Emmanuelle DRAB-
SOMMESOUS,**
Directrice Accompagnement et
Développement - ATMO Grand Est

Mme Anne FRAIPONT,
Vice-Présidente du Conseil
départemental des Ardennes,
Maire de Tannay-Le Mont Dieu (08),
Secrétaire-Adjointe de l'ORS
Grand Est

Mme Nadège HORNBECK,
Vice-Présidente en charge de la
santé, de la prévention et du
handicap de la Région Grand Est

M. Gérard HOUOT,
Ex-Président CROI Lorraine,
Président de l'Association Amitiés
Tsiganes
Vice-Président de l'ORS Grand Est

M. Joseph KLEINPETER,
Ancien directeur de l'ASPA puis
d'ATMO Grand Est

M. Joseph LOSSON,
Directeur honoraire de la CPAM
du Bas-Rhin
Trésorier de l'ORS Grand Est

Pr Nicolas MEYER,
Professeur des universités –
Praticien hospitalier, Pôle de Santé
Publique - Santé au Travail,
Hôpitaux Universitaires de
Strasbourg
Secrétaire de l'ORS Grand Est

Dr Céline MONGARET,
Pharmacienne MCU-PH à la
Pharmacie hospitalière du CHU de
Reims

Pr Jean-Yves PABST,
Professeur des universités, Droit et
économie pharmaceutiques,
EA 7307, Centre d'études
internationales et européennes,
Faculté de pharmacie, Université
de Strasbourg
Président de l'ORS Grand Est

M. Dominique PELJAK,
Directeur Général du Centre
Hospitalier Régional de Metz-
Thionville

Dr Nicole SCHAUDER,
Médecin de santé publique,
ex Directrice de l'IREPS Alsace,
Formatrice en promotion de la
santé

Les membres du bureau

Pr Jean-Yves PABST,
Président

M. Gérard HOUOT,
Vice-Président

M. Joseph LOSSON,
Trésorier

Mme Pia BUCCIARELLI,
Trésorière-adjointe
(jusqu'en septembre 2024)

Pr Nicolas MEYER,
Secrétaire

Mme Anne FRAIPONT,
Secrétaire-adjointe

Réunions du Bureau

19 février

13 mai

9 octobre

4 décembre

Réunions du CA

4 juin

18 décembre

Assemblée Générale

4 juin



L'ORS Grand Est

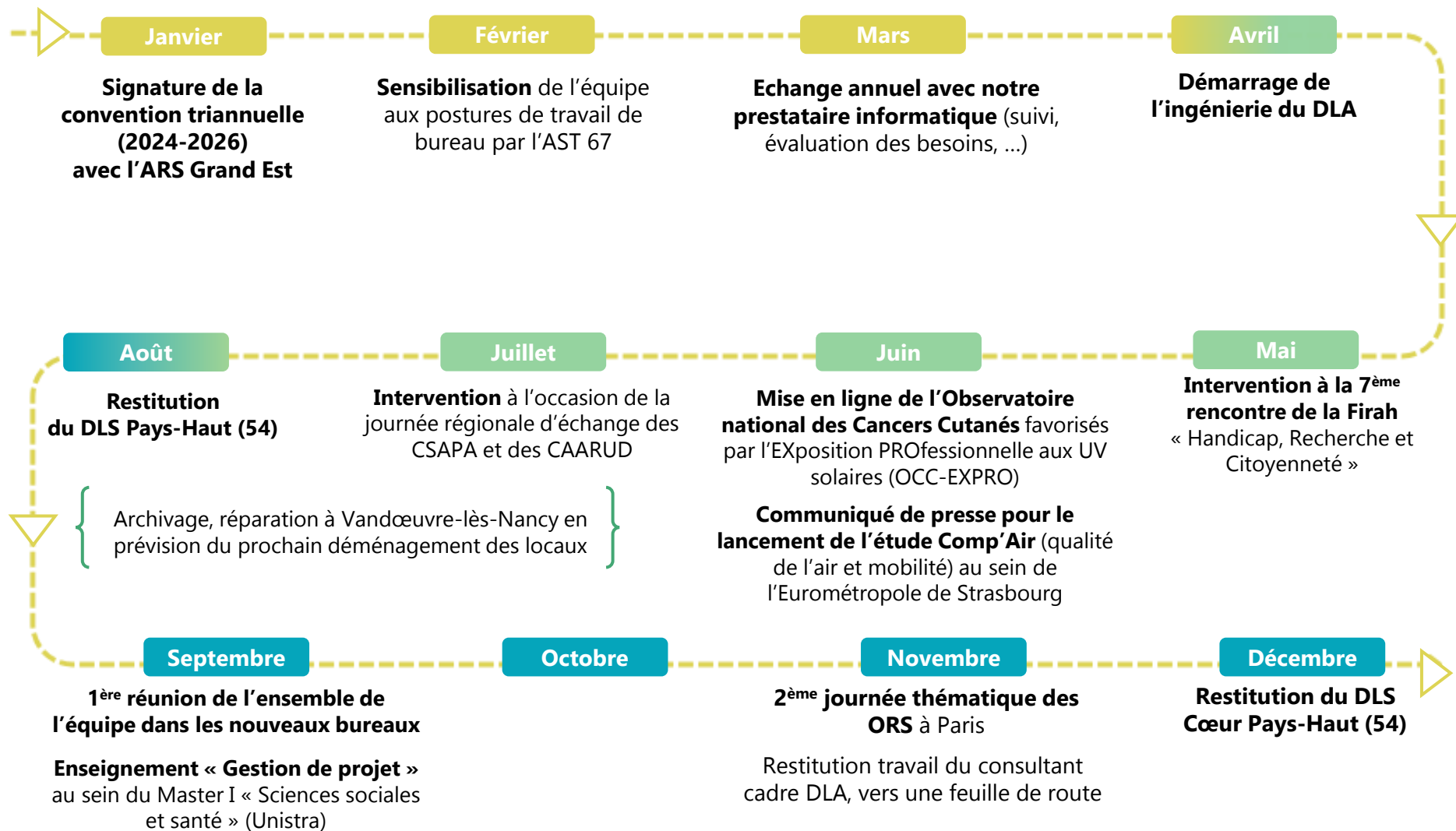
Merci à nos partenaires et financeurs



Direction régionale de l'économie, de l'emploi, du travail et des solidarités (DREETS)



Les faits marquants



Les faits marquants

Les « infoflash » de l'année

En parallèle des études, ce nouveau format de communication offre l'opportunité de diffuser de l'information et d'accompagner des messages clés.



Les faits marquants

De nouveaux locaux à Nancy

Depuis début septembre 2024, le site lorrain de l'ORS Grand Est est désormais installé dans des locaux à Nancy Centre.

Une nouvelle adresse

De nos locaux situés à Vandœuvre-lès-Nancy sur le plateau de Brabois, nous avons transféré nos bureaux dans la zone du centre commercial Saint Sébastien, en plein centre de Nancy et proche de la gare.

Un cadre de vie amélioré

Ce déménagement était devenu nécessaire. Nos anciens locaux devenaient vétustes. Ils ne répondaient plus aux normes techniques et de sécurité et ne disposaient pas d'un accès à la fibre, impactant notre activité au quotidien.

Aujourd'hui installés dans des bureaux rénovés, nous avons ainsi gagné

- Un cadre de travail plus agréable,
- Un environnement de travail plus fonctionnel,
- Une meilleure accessibilité pour nous et nos partenaires.

Cette nouvelle installation nous permet par ailleurs de réaliser des économies de fonctionnement.

Une mobilisation de tous

L'implication forte de l'équipe et des membres du bureau, que nous tenons à remercier, a permis une installation réussie.

Tout en maintenant ses missions, l'équipe s'est ainsi mobilisée durant plusieurs mois pour :

- Visiter et se projeter dans des nouveaux locaux,
- Trier et archiver les documents,
- Encartonner et organiser les espaces,
- Veiller au respect du RGPD dans la gestion des archives.

Le CSE et l'ensemble de l'équipe ont été régulièrement informés des étapes d'avancement du projet.

Le déménagement a été confié à Réciprocité, association contribuant à l'insertion professionnelle par l'activité économique des personnes éloignées de l'emploi. Une manière concrète de faire vivre nos valeurs de responsabilité sociale et territoriale.

Site ORS de Nancy
5 rue Saint Thiébaud
Tour A Saint Sébastien

Site ORS de Strasbourg
Hôpital civil – Bât. 02, 1er étage
1 place de l'hôpital
67091 Strasbourg cedex

« Nous vous accueillons avec plaisir dans ce nouveau lieu pour poursuivre nos échanges et collaborations dans les meilleures conditions. »



Les faits marquants

Articulation entre la 2^{ème} journée thématique des ORS et Épitomé n°8

La mutualisation, le partage, et la montée en compétence sont autant de raisons d'intégrer les activités coordonnées entre les ORS par la Fédération nationale des observatoires régionaux de la santé (FNORS).

Nous illustrons l'implication de l'ORS Grand Est en 2024 à travers la 2^{ème} journée thématique des ORS et la réalisation de la publication de la Fnors Épitomé n°8, rappelant ainsi les enjeux d'observation à l'échelle des territoires.

#santé #collectivitéslocales #DLS
#CLS #santépublique

Organisation

Sabrina BOIME a intégré le comité d'organisation de cette très belle journée mettant à l'honneur des présentations combinées des ORS et de leurs partenaires.

Un travail collaboratif de plusieurs mois a été nécessaire pour cerner la thématique, construire le programme de cette journée et décliner l'ensemble des aspects techniques et logistiques.

Intervention

La 2^{ème} Journée thématique des ORS et de leur fédération, intitulée « **Les ORS, ressources des politiques locales au sein des territoires** », s'est déroulée le 5 novembre 2024 au Ministère de la Santé.

Marie ANSELM est intervenue avec Benjamin DUHENOIS, référent régional Contrats Locaux de Santé à l'ARS Grand Est.

L'occasion de partager notre expérience sur un travail conjoint de réalisation d'un guide pratique « DLS socle » pour accompagner l'appropriation de la démarche diagnostique et de ses résultats par les acteurs. Parmi les facteurs de réussite d'un Diagnostic local de santé (DLS) : une inscription dans un contexte local, un portage politique fort, un vrai temps dédié et articulé à la phase de programmation d'actions... Le DLS se veut aussi être l'occasion de faire le lien avec les acteurs des autres politiques publiques sur le territoire pour agir ensemble sur les déterminants de la santé.

➡ **Accéder** aux [présentations](#) sur le site de la Fnors

Publication

La Fnors a édité le 8^{ème} numéro de sa revue Épitomé de manière coordonnée à la 2^{ème} journée thématique. Ce numéro est consacré aux « **Inégalités sociales de santé et territoires** ».

Il met en lumière les travaux des ORS et de leur Fédération, qui depuis les années 1980, contribuent à une meilleure compréhension des disparités territoriales en matière de santé.

Nadia HONORÉ a été chargée par la Fnors de coordonner la réalisation de ce numéro.

➡ **Consulter** le [numéro](#) d'Épitomé n°8 et la [bibliographie](#) des travaux des ORS



Les faits marquants

Une mise en conformité RGPD en continu



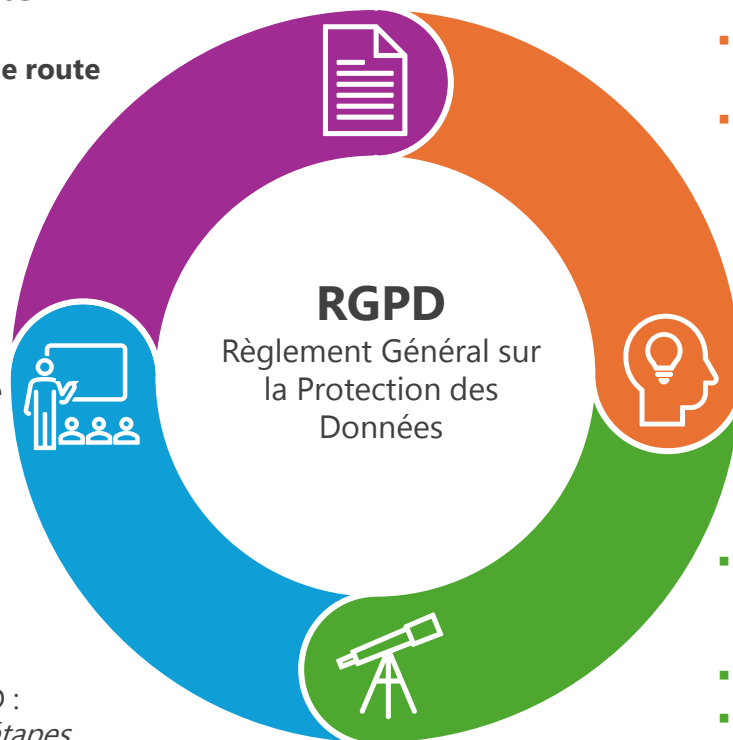
Documentation de la mise en conformité

- Mise en place et suivi d'une **feuille de route** et d'un **plan action**
- Suivi du **Registre des activités de traitement**
- Suivi du **Registre des destructions**
- Relecture de **PIA**
- Audit des entrées aux différents registres
- Mise à jour de la **Page transparence**



Groupe DPD Fnors

- **Webinaire** animé par le groupe DPD : *Le RGPD sans tous ses états! et ses étapes* (26 septembre)
- **Travaux communs**



Sensibilisation de l'équipe



- **Echanges collectifs et sensibilisation**, notamment lors des réunions d'équipe
- **Echanges individuels et sensibilisation**, relatifs à des questionnements plus spécifiques

Perspectives



- Réflexion sur la **sécurité physique et informatique**, incluant la réalisation de la charte numérique
- Actions de **formation**
- Sensibilisation aux enjeux de l'**IA**



Les faits marquants

Déjà une mandature qui s'achève pour le Comité social et économique (CSE)

Installé en mars 2021, le CSE voit déjà la fin de la première mandature s'achever en février 2025, avec un passage de relais.

Le DUERP, un outil structurant

La fin d'année 2023 voyait l'aboutissement de plusieurs mois de travail et la diffusion auprès de l'équipe du Document unique d'évaluation des risques professionnels (DUERP).

Première brique du système de suivi et d'évaluation de la prévention, ce document a été complété en 2024 par la mise en place d'un plan d'actions associé, facilitant le suivi des actions, les échanges en réunions du CSE ainsi que la réalisation et la présentation d'un bilan.

Ce travail de structuration s'est accompagné de nombreuses réalisations au cours de l'année.

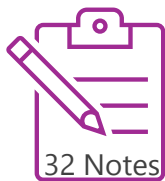


28 Questions
au registre



Illustrations

- La visite des services de santé au travail en février a permis l'actualisation de la fiche entreprise, le partage de certaines actualités, ainsi qu'un temps de sensibilisation de l'ensemble de l'équipe par un ergothérapeute aux postures liées au travail de bureau.
- Le renouvellement du parc informatique intègre une vigilance relative à la taille des écrans d'ordinateurs portables (préférence pour des 17 pouces) et s'accompagne de matériels ergonomiques (bureaux assis-debout, souris, porte-documents, repose-pieds...).



8 Consultations
de l'équipe



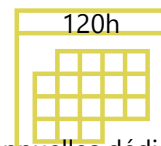
Le processus de renouvellement du CSE

L'activité du CSE fait aujourd'hui partie intégrante du fonctionnement de l'ORS Grand Est. Le calendrier mensuel est respecté, facilité par les outils de visioconférence, mais avec la perspective d'un équilibre à trouver avec des réunions en présentiel.

Les temps d'équipe permettent de partager l'actualité sur les chantiers en cours de l'instance.

Outre les consultations de l'équipe, permettant une sollicitation structurée et explicite, la vigilance des représentantes du personnel est alimentée par des échanges avec des membres de l'équipe.

120h
Annuelles dédiées



A l'issue de quatre ans de mandat, la mise en place des modalités de fonctionnement et de communication ainsi que les réalisations recensées laissent place à un bilan satisfaisant.

Le processus de renouvellement du CSE a été lancé en novembre 2024. Les élections professionnelles des RP ont été fixées au 6 février 2025 (1^{er} tour réservé aux syndicats) et au 28 février (2^e tour pour les candidatures libres), pour une installation de la nouvelle mandature au mois de mars 2025.



14 h de Formation obligatoire
du titulaire, mutualisée à
l'ensemble des membres du CSE



Appui à la décision

Etude de faisabilité concernant les profils des résidents en EHPAD (Vosges)

Financier : ARS Grand Est



En lien avec l'hypothèse d'émergence de profils dominants au sein des EHPAD, l'étude porte sur l'évaluation des sources de données qui pourraient être disponibles et mobilisées pour décrire la population accueillie dans les EHPAD et apporter des préconisations en vue de la mise en œuvre effective du projet.

Evaluation des actions conduites dans le cadre de "Cities for Better Health" à Strasbourg

Financier : Novo Nordisk



Dans une phase de redynamisation de la coalition strasbourgeoise "Cities for Better Health" lancée en 2020, Novo Nordisk a souhaité bénéficier d'un regard évaluatif global pour mettre en évidence les acquis de ce système d'actions.

L'évaluation a été déclinée en deux volets. D'une part, la production d'un atlas épidémiologique du diabète dans l'Eurométropole de Strasbourg, pour suivre l'évolution de la situation globale. D'autre part, le recueil de l'expérience des acteurs et de bénéficiaires impliqués dans des actions de prévention en proximité pour identifier des facteurs de réussite et des pistes de poursuite.

👉 Accéder à [l'atlas épidémiologique](#) et la [synthèse](#)

Elaboration d'une méthode régionale pour accompagner la révision du zonage médecins 2024

Financier : ARS Grand Est



Une révision du zonage médecin, mis en place en 2022, est imposée par la loi Valletoux tous les 2 ans. Avec l'appui de l'ARS et de l'Assurance Maladie, l'ORS a mis en place un scorage à partir de plusieurs indicateurs afin d'identifier les territoires de vie santé (TVS) ayant une offre plus fragile aux médecins généralistes.

Evaluation de l'offre de santé dans les territoires de la Moselle

Financier : Conseil Départemental de la Moselle



Le Conseil départemental de la Moselle souhaite garantir un accès aux soins de proximité en planifiant l'ouverture d'un Centre de Santé Départemental (CSD) sur plusieurs sites. Un diagnostic et l'évaluation des critères d'une l'installation réussie (liant contexte, effets sur l'accès à la santé, dynamique des équipes...) portés par l'ORS accompagnent le déploiement opérationnel de ce projet.

Evaluation du programme Caaps 4 (2022-2024)

Financier : ARS Grand Est



Des temps de coordination entre l'équipe Caaps et la chargée d'études de l'ORS dédiés à l'évaluation ont jalonné le programme pour déployer les différentes étapes nécessaires :

construction des outils, recueil de données et construction d'une base de données, exploitations et analyse des données d'activité. Suite à deux notes annuelles, un rapport triennal a été rédigé par l'équipe Caaps pour rendre compte des réalisations du programme.

Au cours du CPOM 2022-2024, l'équipe Caaps a conçu et déployé une expérimentation liée à la promotion du "bien-être" des élèves auprès de 4 écoles volontaires, à l'appui d'un projet de santé comprenant des séances de renforcement des compétences psychosociales (CPS). Cet axe a fait l'objet d'une évaluation externe afin d'identifier ses conditions de réussite et les points d'attention en vue de sa généralisation dans l'offre de Caaps.

Accompagnement à l'évaluation du projet de dynamisation des espaces labélisés Espaces sans tabac (EST)® dans le Bas-Rhin

Financier : Comité départemental du Bas-Rhin de la Ligue Nationale contre le cancer



L'évaluation du projet relatif à la dynamisation des espaces labélisés Espaces sans tabac (EST)® dans le Bas-Rhin porté par le comité du Bas-Rhin de la Ligue contre le cancer s'est intéressée aux principaux enseignements tirés de la réalisation du projet (2021-2024) : les facteurs clés à l'investissement des lieux labélisés EST, les conditions d'engagement d'une commune dans un projet global de prévention du tabac, ainsi que l'intérêt de la médiation tabac auprès des habitants.



Mobilisation de données socio-démographiques et de santé sur le QPV Europe-Schweitzer de Colmar et de la ville de Colmar

Financeur : ARS Grand Est

Dans le cadre d'un projet d'étudiants et dans le contexte plus large d'une perspective d'engager un CLS pour la ville de Colmar, des données sociodémographiques et d'état de santé de la population ont été produits par l'ORS pour alimenter un diagnostic sur le QPV Europe-Schweitzer. L'objectif principal est d'évaluer la difficulté d'accès aux soins des populations en situation de précarité.

Public spécifique

REIN : Réseau Epidémiologique et Information en Néphrologie

Financeur : Agence de la biomédecine

Le registre REIN géré par l'Agence de la biomédecine repose sur l'enregistrement continu et exhaustif d'informations sur l'ensemble des patients en insuffisance rénale chronique terminale traités par dialyse ou par greffe. L'ORS GE a pour mission d'organiser ce recueil selon un protocole prédéfini dans les quinze unités de prise en charge alsaciennes, d'exploiter et de valoriser les résultats au niveau régional et d'alimenter le national.

👉 Accéder au [rapport](#)

REIN – Etude syndrome métabolique 2

Financeur : Agence de la biomédecine

Le projet actuel Syndrome métabolique débuté en 2016, consiste à examiner prospectivement la relation entre la morbi-mortalité totale et cardiovasculaire selon la présence ou non du syndrome métabolique ou de ses composants, isolément ou en association, chez des patients incidents dans les centres de dialyse alsaciens et bretons. 724 patients ont été inclus dans la cohorte.

Dénutrition des personnes âgées en EHPAD en Grand Est – volet enquête quantitative

Financeur(s) : ARS Grand Est

Cette étude établit pour la première fois sur l'ensemble du Grand Est un état des lieux des actions et organisations mises en place par les établissements d'hébergement pour personnes âgées dépendantes (EHPAD) pour prévenir, repérer et prendre en charge la dénutrition des résidents ainsi que des besoins de ces établissements.

👉 Accéder au [rapport](#) et à la [synthèse](#)

Chiffes clés BPCO, asthme, allergies

Financeur(s) : ARS Grand Est

Dans le cadre de la réalisation de fiches présentant les chiffres clés sur certaines thématiques de santé en région Grand Est, trois fiches ont été produites pour les trois pathologies/symptômes : l'asthme, les BPCO (broncho-pneumopathie chronique obstructive) et les allergies.

👉 Accéder aux fiches [Asthme](#), [Allergies](#), [BPCO](#)

Cartographie des ETP – mise à jour

Financeur(s) : ARS Grand Est

Dans le cadre du suivi de la cartographie semi-dynamique de l'offre d'Education Thérapeutique du patient (ETP), les données ont été mises à jour.

👉 Accéder à la [cartographie](#)



Surpoids et obésité des enfants de 3-4 ans en Meurthe-et-Moselle

Financier : ARS Grand Est



Contexte

La santé des 0-6 ans et la prévention du surpoids et de l'obésité est un axe majeur pour la délégation territoriale (DT) du département 54 de l'ARS. C'est aussi un problème de santé publique majeur en Grand Est avec une estimation de 128 000 enfants de 2-7 ans en surpoids/obésité (estimation à partir de l'enquête Obépi-Roche 2020).

Cependant, peu de sources de données fiables existent à des échelons départementaux et infradépartementaux bien que des visites médicales et des dépistages obligatoires soient réalisés par la Protection maternelle infantile (PMI) et l'Education Nationale à différents âges.

Objectifs

L'objectif de l'ORS est de mesurer la prévalence du surpoids et de l'obésité des enfants de Meurthe-et-Moselle et de suivre l'évolution du phénomène dans le territoire

et connaître l'impact des actions de promotion qui ont été conduites.

Méthode

Les données qui ont été exploitées sont issues des bilans de santé réalisés par la PMI du 54 des enfants de 3-4 ans en moyenne section. Les résultats ont été produits à l'échelle du département 54 et des intercommunalités (EPCI) selon le lieu de scolarisation des enfants. Ils couvrent deux années scolaires cumulées : 2021-2022 et 2022-2023, afin d'avoir des effectifs suffisamment robustes.

Quelques résultats

Sur les années scolaires 2021-2022 et 2022-2023, **2 462 élèves** de moyenne section sont en surpoids et obésité, soit **19,0 % des élèves**. L'**intervalle de confiance [18,3 - 19,7]** indique que la « vraie » proportion d'élèves en surpoids et obésité à 95 % de chances d'être comprise entre 18,3 % et 19,7 % (cf. tableau).

Une tendance à la hausse est observée depuis 2016-2017 avec un pic (significatif pour le surpoids et l'obésité) en 2020-2021 qui correspond à l'année scolaire post Covid-19. En 2021-2022 et 2022-2023, les niveaux sont de nouveau du même ordre que pour les premières années observées.

Pour plus d'informations sur les résultats de l'étude par EPCI et sur les méthodes utilisées (intervalles de confiance, Z-Score), retrouvez la [fiche synthétique](#) sur le site de l'ORS

Répartition des élèves de moyenne section selon l'indice de masse corporelle (IMC) en Meurthe-et-Moselle sur la période 2021-2023

IMC	Effectifs	Taux	IC95
Surpoids et obésité	2 462	19,0%	[18,3 - 19,7]
<i>dont obésité</i>	965	7,4%	[7,0 - 7,9]
Pas en surpoids	10 504	81,0%	[80,3 - 81,7]
Total	12 966	100,0%	-

Sources : bilans de santé réalisés en classe de moyenne section par les services de PMI du 54



Pratiques d'activités physique et sportive des adultes en situation de handicap vivant à domicile en France : une approche par les parcours de vie

Financier : Firah [Financement du volet quantitatif : Ministère des Sports ; Agence nationale du sport ; Comité paralympique du sport français]



La pratique d'activités physiques et sportives (APS) est un enjeu en termes de santé, comprise dans une définition large aussi bien physique, psychique et sociale, pour les personnes en situation de handicap comme pour les personnes qui ne sont pas porteuses de déficiences. En portant spécifiquement l'attention sur les adultes en situation de handicap vivant à domicile, ce projet vise à améliorer les connaissances sur leurs niveaux d'activités physiques, ainsi que sur les freins et les leviers à la pratique.

Pour cela, cinq ORS (Bretagne, Grand Est, Normandie, Nouvelle-Aquitaine, La Réunion) ainsi que leur fédération (Fnors) se sont associés avec l'Observatoire

national de l'activité physique et de la sédentarité (Onaps) et sont soutenus par des chercheurs spécialistes du sujet, Rémi RICHARD, Matthieu DELALANDRE (MCF en sociologie du Sport) et Valentine DUQUÉSNE (chargée de recherche).

Une première phase du projet – appuyée sur une méthodologie quantitative – a permis de dresser un premier

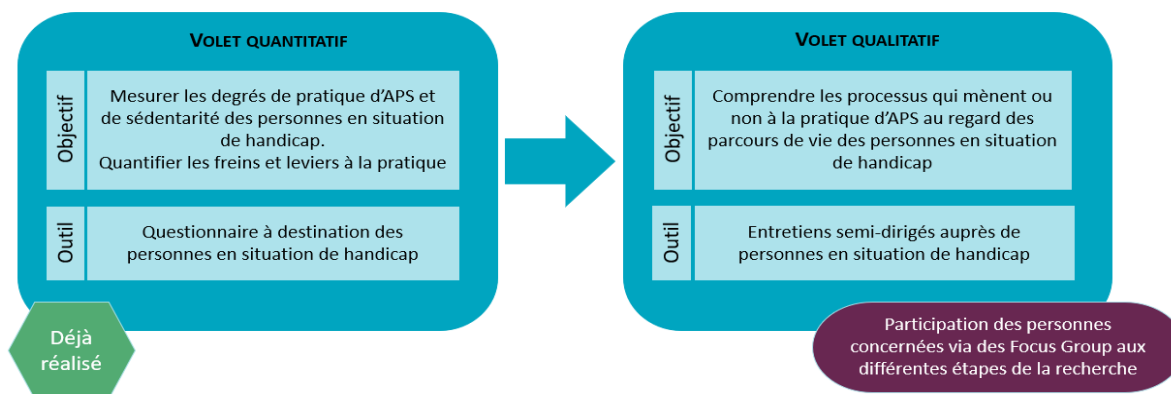
panorama des pratiques et de mettre en lumière des facteurs qui ont un impact quant aux pratiques d'APS (comme le genre, la période d'acquisition du handicap ou le type de déficience).

A partir de ces résultats, **une seconde phase du projet** – appuyée sur une méthodologie qualitative – vise à mieux comprendre les processus qui

mènent ou non à la pratique d'APS, en tenant compte des expériences vécues et des structures sociales dans lesquelles ces pratiques s'inscrivent.

In fine, l'objectif est de pouvoir diffuser, en les adaptant, les résultats de cette étude, auprès des personnes concernées, mais également du monde sportif et des institutions politiques afin de donner des clés pour favoriser les initiatives autour des APS.

Research design : une méthodologie de recherche mixte par complexification



Psicocap +

Financier : FEDER (60 %)



Contexte

Ce projet Interreg VI France-Wallonie-Vlaanderen a démarré le 1^{er} avril 2024 et durera 4 ans. Il fait suite au programme Psicocap réalisé dans le cadre d'Interreg V de 2020 à 2022. Sur le versant français, le territoire couvert par ce projet concerne les Hauts-de-France, la Marne et les Ardennes.

Objectifs

Dénoté « D'un modèle de soins psychiatriques résidentiels vers une approche collective dans le milieu de vie : une transition facilitée », ce projet répond à l'objectif spécifique 4.5 des programmes Interreg : « promouvoir le passage des soins en institution aux soins familiaux et communautaires dans le domaine du handicap psychique ».

Plusieurs modules de travail

Réalisés par plusieurs opérateurs français et belges, les travaux sont répartis en 6 modules :

1. Gestion
2. Communication
3. Action pilote, dispositifs novateurs
4. Formation
5. Observation
6. Recherche et pérennisation

L'ORS pilote les travaux du module 5 « Observation » divisé en 4 actions :

- Offre de prise en charge,
- Etude statistique de l'accès et des parcours de soins et prévention des patients en situation de handicap psychique,
- Approche documentaire et qualitative complémentaire,
- Mise à jour des données du tableau de bord Psicocap.

Ces travaux impliquent également la participation de l'Observatoire de la santé et du social des Hauts de France (OR2S), l'Agence pour une Vie de Qualité (Aviq) et l'Institut Wallon des Etudes et de la Prospective et de la Statistique (Iweps).

Un schéma de l'offre de prise en charge

La prise en charge des patients atteints de troubles psychiques recouvre un domaine plus large que l'offre de soins. Elle concerne également tous les aspects permettant aux patients de s'insérer dans la société et, ainsi, de retrouver leur autonomie. Les

aides à domicile, le travail et l'emploi font partie des éléments essentiels permettant la désinstitutionnalisation.

Ces différentes offres ont été regroupées dans un schéma selon la thématique couverte, en s'inspirant du guide santé mentale et assuétudes (addictions) réalisé par le Réseau d'Aide et de Soins en Assuétude de la Région de Namur (RASANAM).

Identifier la population cible dans les bases statistiques

L'étude statistique des parcours de soins des patients atteints de troubles psychiques a pour objectif d'identifier les difficultés dans le parcours de soins de cette population en le comparant avec le parcours de soins de la population générale de chaque côté de la frontière. Dans un premier temps, nous avons identifié les patients atteints de troubles psychiques à partir des bases de données disponibles. Sur le versant français, le Système National des Données de Santé (SNDS) a été mobilisé et a permis d'identifier des populations prises en charge selon plusieurs critères.

Prises en charge pour un trouble psychique sur le versant français en 2022

	Nombres de patients
Pris en charge pour une maladie psychiatrique ou remboursé pour un médicament psychotrope	936 093
Pris en charge pour un trouble psychique	222 612
Traités par médicament psychotrope	833 142
En ALD pour trouble psychique	128 878
Hospitalisés pour trouble psychique	50 166
Ayant consulté un psychiatre libéral ou un psychologue	109 333



Diagnostic, observation

Diagnostic Local de Santé QPV Ampère et Risler

Financier : Eurométropole de Strasbourg

Ce diagnostic Local de Santé (DLS) pour les Quartiers Prioritaires de la Ville (QPV) Ampère et Risler a pour objectif de disposer d'une meilleure connaissance des inégalités de santé sur ces deux territoires. Il doit pouvoir, in fine, être un appui à l'élaboration et la mise en œuvre d'actions dans ces quartiers.

Etude concernant les difficultés et besoins des professionnels de santé libéraux dans l'accompagnement des personnes âgées et personnes en situation de handicap dans les Vosges

Financier : ARS Grand Est

Cette étude est menée dans un contexte de mutation de l'offre médico-sociale à destination des personnes âgées et des personnes en situation de handicap. Afin d'accompagner ces changements, il s'agit d'investiguer quels sont les besoins et difficultés que peuvent rencontrer les professionnels de santé libéraux dans le cadre de l'accompagnement de ces publics.

Observatoire local de santé de la ville et de l'Eurométropole de Strasbourg

Financier : Eurométropole de Strasbourg

L'Observatoire local de santé vise à mieux connaître l'état de santé des habitants de l'Eurométropole de Strasbourg aux échelles IRIS, quartiers et QPV. En 2024, les travaux ont porté notamment sur la démographie médicale, et des focus sur la santé mentale, scolaire, le surpoids et l'obésité.

Accompagnement à la construction d'une Plateforme d'observation sociale et sanitaire Grand Est

Financier : DREETS Grand Est

La DREETS a sollicité l'ORS Grand Est pour contribuer à la mise en œuvre de la plateforme d'observation sociale et sanitaire et assurer son animation ainsi que la construction et la diffusion d'un tableau de bord. La PFOSS Grand Est est un outil d'observation sociale partagé entre les différents acteurs de la politique publique sur ce périmètre.

Mise à jour de la base morbidité-mortalité

Financier : ARS Grand Est

Depuis 2017, l'ORS fournit à l'ARS une base de données de morbidité et de mortalité. L'actualisation de 2024 comportait des données de mortalité, de prévalence et d'incidence des ALD et de prises en charge des pathologies sur 3 périodes différentes et déclinées à 8 échelons géographiques.

Diagnostic local de santé Pays-Haut (Nord de la Meurthe-et-Moselle)

Financier : ARS Grand Est

Le diagnostic local de santé (septembre 2023 - juin 2024), articulé autour des objectifs d'amélioration de la connaissance de la situation et de la concertation des acteurs, a permis de mettre en évidence des enjeux de santé prégnants pour le Pays-Haut (nord 54), territoire frontalier composé de 50 communes avec des caractéristiques rurales et urbaines. Les constats partagés sur l'état de santé des populations et ses déterminants serviront de base pour élaborer une programmation d'actions ciblées.

Fiches départementales liées au parcours surpoids-obésité adultes et enfants

Financier : ARS Grand Est

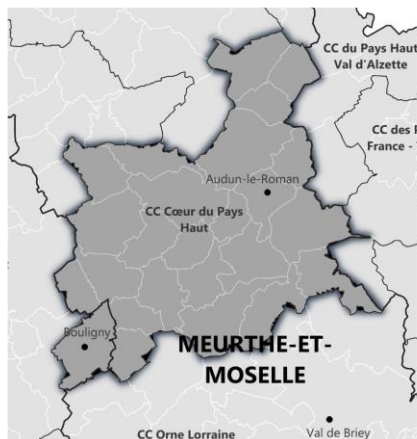
L'ARS Grand Est se mobilise pour accompagner et renforcer la coordination des différents acteurs impliqués dans la prise en charge de proximité de l'obésité de l'enfant.

L'édition 2024 des fiches départementales relatives à la prise en charge du surpoids-obésité de l'enfant / adolescent a permis d'actualiser le recensement des acteurs impliqués à l'échelle de chacun des 10 départements du Grand Est.



Diagnostic Local de Santé du Cœur du Pays-Haut

Financier : ARS Grand Est



Le diagnostic territorial du Cœur du Pays Haut (54) a été réalisé en 2024 dans l'optique d'un Contrat Local de Santé (CLS) via la concertation des élus, acteurs et d'habitants du territoire. Mêlant données quantitatives et qualitatives, le diagnostic rend compte de la situation du territoire selon les différents déterminants de santé. L'analyse croisée des données a permis de révéler d'importantes inégalités d'accès aux soins entre les habitants.

Inégalité d'accessibilité financière

Les travailleurs transfrontaliers bénéficient de revenus jusqu'à trois fois supérieurs à ceux des travailleurs locaux et ont accès à une mutuelle luxembourgeoise et de fait à une "double filière" (française et luxembourgeoise) de soins.

Inégalité d'accessibilité physique

La répartition inégale des professionnels de santé sur le territoire et le manque de transports en commun compliquent l'accès aux soins notamment pour les plus précaires.

Inégalité dans l'acceptabilité des soins

L'évolution des pratiques médicales (ex : soins sur rendez-vous et digitalisation de la prise de rendez-vous) constitue un obstacle supplémentaire pour certains publics, notamment les plus âgés.

Enfin il a également permis de mettre en exergue les problématiques propres à certains publics selon leur sociographie (âge, genre, profession et lieu de travail, etc.).

Face à ces constats, des enjeux majeurs ont été identifiés pour le territoire :

- Améliorer l'accès aux soins, en cherchant à augmenter l'offre actuelle mais aussi en promouvant les ressources existantes ou en les rendant plus accessibles ;
- Développer les transports en commun pour réduire les inégalités d'accès aux ressources essentielles ;
- Renforcer l'attractivité du territoire afin d'inciter l'installation d'actifs dans les métiers en tension (ex: métiers du soin, mais également de la petite enfance, et du service à la personne) ;
- Continuer à dynamiser la vie sociale pour recréer du lien et de la solidarité ;

- Développer la prévention en agissant dès le plus jeune âge ;
- Poursuivre les efforts entamés sur les questions des polluants

Ces constats, présentés et discutés par les acteurs, serviront de base pour le futur CLS.



Recensement des ressources dans le champ de la prévention et promotion de la santé sur le territoire des Ardennes

Financier : ARS Grand Est, à la demande de la Direction Territoriale des Ardennes



Contexte

Fin 2021, le Pôle Environnement, Promotion de la santé et Sécurité de la Délégation territoriale des Ardennes (DT08) de l'Agence régionale de santé Grand Est a exprimé le souhait d'un recensement des actions de prévention et promotion de la santé (PPS) sur le territoire des Ardennes.

Objectif principal

Il s'agit d'apporter une connaissance des acteurs de la PPS, des actions, des thématiques, des publics cibles et des territoires/lieux d'actions dans le département des Ardennes. Des outils de visualisation et de mise à jour des actions ont été développés.

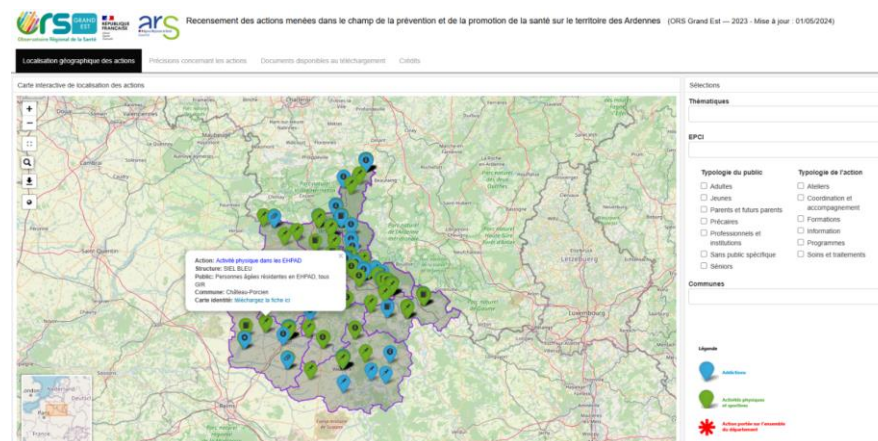
Méthode

Volet 1 (2023) : Un recensement (contact téléphonique) a été effectué en 2023 auprès des structures porteuses d'actions sur 2 thématiques : addictions et activités physiques et sportives à des fins de santé pour tous.

Une **cartographie** semi-dynamique accessible à tous a été réalisée avec R. De même qu'un tutoriel, des **infographies** par thématique et des fiches type "**cartes d'identité**" pour chaque action.

Volet 2 (2024) : Des masques de saisie intégrant également de nouvelles thématiques ont été développés avec *Visual Basic pour Excel* et sont disponibles via le *SharePoint* de l'ORS Grand Est en mode restreint aux seules personnes autorisées de la DT08 chargées du recueil. Ces **formulaire**s permettront la mise à jour des données existantes et le recueil de nouvelles actions.

Volet 3 (2025) : Une mise à jour de la cartographie des actions avec l'intégration de nouvelles thématiques : alimentation, cancer, compétences psychosociales, parentalité, santé-environnement, santé mentale, vaccination, vie affective et sexuelle, violences.



[Consulter la cartographie, le tutoriel, les infographies et les cartes d'identité des actions](#)



Nos études

Débutée

En cours

Finalisée

Santé environnement

Accompagnement dans la construction d'une méthodologie d'observation de la santé autour du Centre de stockage de l'Aube

Financier : Cli de Soulaines

Il s'agit de permettre aux membres de la Cli d'acquérir des connaissances en matière de surveillance de la santé et de relations entre santé et environnement, afin de pouvoir déterminer leurs objectifs et élaborer un cahier des charges dessinant les contours d'une démarche d'observation de la santé.

COMP'Air : sensibilisation aux changements de comportements via l'utilisation de micro-capteurs citoyens

Financier : ARS Grand Est

Dans le cadre de l'expérimentation COMP'Air, menée par ATMO Grand Est, des citoyens sont équipés de micro-capteurs de particules et invités à les utiliser sur leurs trajets quotidiens. L'ORS est chargé de mettre en œuvre une étude complémentaire visant à recueillir les ressentis des citoyens vis-à-vis des mesures effectuées.

AQACIA 2020 – IMPACT'Health : Quelle intervention aujourd'hui pour une meilleure prise en compte de la Qualité de l'air et une santé pour tous demain : contribution d'une étude Territoriale

Financier : Ademe

Le projet IMPACT'Health, porté par le CNRS et l'Université de Strasbourg, évalue l'impact des scénarios d'abatement des émissions de polluants sur la santé dans les métropoles de Rennes et Strasbourg, avec pour objectif de maximiser les bénéfices sanitaires. Le diagnostic territorial servant de base est réalisé par les ORS Bretagne et Grand Est.

PRSE 4 Grand Est : Accompagnement aux collectivités à l'intégration des enjeux santé-environnement dans les politiques locales

Financiers : DREAL Grand Est, Comité d'animation du PRSE4

L'étude vise à faciliter l'intégration des enjeux santé-environnement dans les démarches territoriales en mettant à disposition des collectivités et du comité d'animation du PRSE4 Grand Est des données d'observation qui peuvent constituer une première clé pour l'action. Une première fiche est en cours d'élaboration sur la thématique climat et santé.

ESSPOL/ Osarib

Financiers : ARS Grand Est, Santé publique France, Clis de Bure

L'ORS est intégré au sein d'une équipe projet rassemblant les financeurs et avait pour mission de participer à la réalisation d'un état de référence sanitaire de la population, reconductible dans le temps avec pour objectifs spécifiques : la description via des données sur les déterminants de la santé et la compréhension du vécu et des représentations de la population.

Synthèse « DASRI »

Financier : ARS Grand Est

A la suite de la finalisation du rapport « Etude sur la filière des déchets issus des activités de soins à risque infectieux (DASRI) en Grand Est », l'ORS a été sollicité pour compléter ce travail par la production d'une synthèse, disponible sur le site de l'ORS Grand Est.

👉 Accéder au [rapport](#) et à la [synthèse](#)



Nos études

Débutée

En cours

Finalisée

Addictologie

Analyse des rapports d'activités 2022 et 2023 des CSAPA et des CAARUD en Grand Est

Financier : ARS Grand Est

Les CSAPA et CAARUD rédigent un rapport annuel pour avoir une meilleure connaissance des populations accompagnées, à la demande de la Direction générale de la santé (DGS). Cette année, l'ORS Grand Est a été mandaté par l'ARS pour analyser ces rapports à l'échelle régionale pour 2022 et 2023.

Addictologie sur l'Eurométropole de Strasbourg

Financier : ARS Grand Est

L'ARS souhaite soutenir la dynamique du groupe de travail « accès aux soins » de la Commission de coordination en addictologie de Strasbourg en associant l'ORS à l'étude qualitative et quantitative de la prise en charge des patients sujets aux addictions par différents professionnels libéraux. L'étude vise à cerner les freins, leviers et représentations susceptibles de jouer dans la prise en charge des patients en ville et penser une coordination viable entre les professionnels libéraux et les CSAPA du territoire.

Addictologie en territoire Nord-Meusien

Financier : ARS Grand Est

Suite au précédent diagnostic addictologique de 2019, un groupe de travail constitué d'acteurs de l'addictologie a fait remonter le besoin d'une structure addictologique résidentielle sur le territoire Nord meusien. Ainsi une étude qualitative complémentaire a été demandée afin d'étudier le besoin d'une structure résidentielle et d'opérer un benchmark parmi les solutions existantes afin d'identifier la plus adaptée aux besoins des usagers.

Démocratie en santé

Participation au Rapport annuel de la CRSA relatif au respect des droits des usagers du système de santé

Financier : ARS Grand Est

Le rapport « Droits des Usagers » **2022** s'est attaché à recueillir des données d'activités 2020 et 2021 impactées par la crise sanitaire. Cet exercice a accumulé certains retards ; il a été présenté en séance CSDU en fin d'année 2024. La réalisation du rapport 2022 est venue réinterroger la faisabilité d'un exercice annuel et la portée des conclusions qu'il offre.

Un temps de réflexion a été engagé entre les partenaires CRSA, ARS et ORS en fin d'année pour se réappropriier l'exercice et proposer une refonte du Rapport **2025** en vue d'une meilleure valorisation au service de la démocratie en santé en région Grand Est.

Santé au travail

Maladies à caractère professionnel

Financeurs : Santé publique France, DREETS Grand Est en partenariat des médecins du travail

L'ORS Grand Est poursuit son engagement dans le dispositif national MCP, relatif à la déclaration des maladies à caractère professionnel. En 2024, deux Quinzaines de recueil ont été organisées en Grand Est avec des Services de prévention et de santé au travail volontaires.

👉 Accéder au [rapport](#)

Prévention des risques de cancers cutanés en lien avec l'exposition professionnelle au UV solaires

Financeurs : DREETS Grand Est

Le projet vise à prévenir les cancers cutanés liés à l'exposition professionnelle aux UV solaires, encore peu reconnus en France. Un observatoire déclaratif est en ligne. L'analyse des données SNDS et EDP Santé permettra d'identifier les métiers les plus exposés et de mieux cibler la prévention.



Participations, expertises



Expertises, réponses à des demandes

Financier : ARS Grand Est



Au-delà des études menées, l'ORS Grand Est s'attache aussi, grâce au soutien financier de l'ARS Grand Est à répondre, dans la mesure du possible, à diverses demandes de documentation, chiffres ou conseils.

Ces demandes peuvent émaner d'étudiants, de journalistes, d'élus, de citoyens, de professionnels divers.

Y répondre permet de valoriser l'existence d'une observation de la santé, permet d'orienter certains acteurs dans leurs choix, de les encourager dans leur volonté de mettre en place des actions de prévention et promotion de la santé ou de développer des structures (ex ; projet d'établissement, MSP, etc.).

Ceci participe d'une animation, diffusion d'information territoriale et participe à la démocratie en santé.

L'ORS ne peut s'engager toutefois dans ce type de réponse sans financement propre que si le temps à y consacrer est raisonnable.

Les réponses apportées consistent en général à relayer des travaux bibliographiques, relayer vers des rapports existants éventuellement de l'ORS (relai par exemple sur les portraits de territoires lorsque des données sont recherchées), extraire ponctuellement quelques données spécifiques (si rapide), orienter vers

d'autres structures si besoin, échanger par téléphone, etc.

L'ORS a ainsi pu répondre à **40 demandeurs** tout au long de l'année 2024.

Participation à des groupes de travail et d'experts

Financier : ARS Grand Est



Toujours grâce au soutien financier de l'ARS, l'ORS peut participer à de nombreux groupes de travail, de réflexion, d'expertise (**16** en 2024).

Il s'agit de groupes pour lesquels l'ARS a souhaité mettre en place des comités de pilotage et dans le cadre desquels l'ORS Grand Est peut être amené à intervenir, exploiter, discuter de résultats/réflexions.

Il s'agit également de participations aux réunions de diverses commissions pour lesquelles l'ARS sollicite l'ORS Grand Est pour être membre et ainsi être associé aux réflexions, validations de projets/actions.

Enfin il peut s'agir aussi de sollicitations par des groupes externes mais dont la démarche et le projet sont en lien avec l'expertise de l'ORS et les objectifs de prévention, promotion de la santé et de santé publique.



Perspectives

En 2025, il s'agit de :

Maintenir une mission d'accompagnement à la décision en santé publique dans un contexte fragilisé fin 2024 / début 2025 par le vote tardif du budget national.

Poursuivre et améliorer nos **organisations et réflexions transversales** en interne de l'ORS pour accompagner la réalisation des études et l'activité de la structure, avec pour exemples :

- Une 2^e mandature CSE pour 4 ans,
- La démarche qualité relancée,
- Le déploiement d'un nouvel outil de suivi des temps et des activités.

Participer à la **vie du réseau des ORS** et de notre Fédération nationale avec notamment :

- La journée Santé publique France / ORS-Fnors pour renforcer les liens et les opportunités de travaux en commun (mars 2025),
- Le séminaire inter-ORS orienté autour du projet stratégique du réseau, avec des ateliers thématiques, ateliers partenaires, ateliers IA (mai 2025, à la Rochelle).

Participer aux **instances régionales**, telles :

- La CRSA et ses différentes commissions spécialisées qui devront cette année rendre des avis sur la révision du Schéma régional de santé,
- Le groupe de travail alimentant le CCAR Psy dans le cadre de la réforme de financement de la psychiatrie,
- Le nouveau Comité de coordination régionale de la santé sexuelle (CoReSS), dont l'installation a été effective le 3 avril.

Poursuivre les « **infoflash** » sur notre site internet et notre page LinkedIn. Au-delà des études denses, cette communication offre la capacité à accompagner des messages clés et contribue ainsi à notre mission de diffusion de l'information.

Identifier des **opportunités de valoriser nos travaux**, pour partager des constats, méthodologies et expertises, lors de journées régionales ou nationales, comme :

- La valorisation des travaux menés dans le cadre du programme "Cities for Better Health" sur l'Eurométropole de Strasbourg au Congrès de la Société Francophone du Diabète (2 avril),
- Une candidature pour une communication orale portant sur Psicocap+ au congrès de la Société française de santé publique (SFSP) en novembre à Lille (en attente de réponse),
- La participation à l'animation d'un webinaire consacré aux Inégalités sociales et territoriales de santé (ISTS) porté par notre partenaire France Assos Santé Grand Est (31 mars),
- Une intervention aux Assises régionales des représentants des usagers (24 avril) avec la présidente de la CSDU sur le rapport annuel des droits des usagers.

Faire vivre nos instances avec :

- L'élection début 2025 du Dr Nicole Schauder au poste de Trésorière adjointe du bureau,
- L'élection d'un nouveau Président suite au décès du Pr Pabst que nous remercions à nouveau pour son engagement,
- Le renouvellement en fin d'année de la moitié des membres du Conseil d'administration.

Nouer, renforcer tous nos partenariats, en particulier avec les différentes facultés et instituts de formation pour intervenir auprès des étudiants sur des enjeux de santé publique et de gestion de projet.

Investir des **temps forts pour nos travaux** ; à titre d'exemples :

- Une première réunion de bilan de Psicocap+ (1^{er} avril) auprès des autorités gestionnaires du programme Interreg et avec nos différents partenaires internationaux pour faire état de l'avancement de chacun des modules, en résonance avec la grande cause nationale 2025 et l'organisation collective des JEHPsy : Journées d'études sur le handicap psychique à Mons en Belgique (25-27 septembre),
- L'organisation de 4 webinaires de restitution de l'étude Dénutrition des personnes en EHPAD (juin 2025),
- La soumission d'un dossier pour accéder aux données de l'Echantillon démographique permanent apparié aux données de santé (EDP-Santé) dans le cadre du travail relatif aux cancers cutanés liés à l'exposition solaire professionnelle.

« L'année 2025 s'annonce donc aussi très riche, avec actuellement une trentaine d'études, diagnostics, évaluations conduits en parallèle. Ce qui implique un suivi fin des calendriers et témoigne des nombreux sujets qui irriguent les politiques territoriales de santé en Grand Est. »



Observatoire Régional de la santé Grand Est

Siège

Hôpital Civil – Bâtiment 02 – 1^{er} étage
1, place de l'hôpital
67091 Strasbourg cedex
Tél : 03 88 11 69 80

Site de Nancy

Tour A de la Copropriété Saint-Sébastien
5 rue Saint-Thiébaud
54000 Nancy
Tél : 09 86 13 16 82

E-mail : contact@ors-ge.org
Site internet : www.ors-ge.org

