

# BULLETIN TRIMESTRIEL N°12

---

## LE CHÔMAGE DES TRAVAILLEURS HANDICAPÉS

---

### FIN MARS 2006

---

#### SOMMAIRE

<b>Principaux résultats .....</b>	<b>2</b>
<b>Evolution du nombre de demandeurs d'emplois .....</b>	<b>3</b>
<b>Evolution selon le type de priorité.....</b>	<b>4</b>
<b>Le chômage de longue durée.....</b>	<b>4</b>
<b>Evolution selon les caractéristiques des demandeurs .....</b>	<b>5</b>
<b>Analyse par zone d'emploi .....</b>	<b>6</b>

#### Les tableaux et graphiques

Tableau 1 : Nombre de demandeurs d'emploi handicapés fin mars 2006 et évolution depuis fin mars 2005 .....	3
Graphique 1 : Evolution du nombre de demandeurs d'emploi handicapés de fin mars 2001 à fin mars 2006.....	3
Tableau 2 : Les demandeurs d'emploi handicapés selon leur catégorie ANPE fin mars 2006 et évolution depuis fin mars 2005.....	3
Tableau 3 : Les demandeurs d'emploi handicapés selon le type de reconnaissance du handicap fin mars 2006 et évolution depuis fin mars 2005 .....	4
Tableau 4 : Les demandeurs d'emploi handicapés selon l'ancienneté d'inscription fin mars 2006 et évolution depuis fin mars 2005.....	4
Tableau 5 : Les demandeurs d'emploi handicapés selon leurs caractéristiques démographiques fin mars 2006 et évolution depuis fin mars 2005 .....	5
Tableau 6 : Les demandeurs d'emploi handicapés selon la zone d'emploi fin mars 2006 et évolution depuis fin mars 2005.....	6
Carte 1 : Part du public handicapé sur l'ensemble des DEFM à l'échelle des zones d'emploi fin mars 2006 .....	6

L'Observatoire Régional Formation Insertion Professionnelle des travailleurs Handicapés (OREFIPH) d'Alsace réalise, avec ce bulletin, le suivi trimestriel des données de chômage des travailleurs handicapés.

Les statistiques de l'ANPE, sur lesquelles se basent les bulletins trimestriels de l'OREFIPH ne prennent pas en compte les nouvelles catégories de demandeurs susceptibles de bénéficier de l'obligation d'emploi dans les entreprises de plus de 20 salariés (loi du 11 février 2005, entrée en application début janvier 2006).

Elles sous-estiment donc, depuis début 2006, le nombre de travailleurs handicapés demandeurs d'emploi en Alsace.

## Principaux résultats

### Les demandeurs d'emploi handicapés

La loi du 11 février 2005 est entrée en application le 1er janvier 2006 en modifiant la liste des bénéficiaires de l'obligation d'emploi des travailleurs handicapés (voir encadré page 4). A partir de cette date, deux nouvelles catégories de personnes handicapées bénéficient des avantages prévus par la loi : les titulaires d'une carte d'invalidité et les bénéficiaires de l'allocation adulte handicapé.

A l'heure actuelle, seules les anciennes catégories de travailleurs handicapés sont prises en compte dans les statistiques de l'ANPE sur lesquelles se basent ce bulletin trimestriel. Fin mars 2006, on dénombre ainsi 8 118 demandeurs d'emploi handicapés en Alsace.

Ce document s'intéresse plus particulièrement aux 6 877 demandeurs d'emplois handicapés classés en catégories 1 à 3 par l'ANPE (immédiatement disponibles et actuellement sans emploi : voir encadré page 3).

Les demandeurs d'emploi handicapés représentent 8,1 % de l'ensemble des demandeurs d'emploi en Alsace (en catégorie 1 à 3). Leur proportion est toujours plus forte dans le Haut-Rhin (8,9 %) que dans le Bas-Rhin (7,2 %). On peut signaler en outre que le taux de chômage est plus élevé dans le Haut-Rhin que dans le Bas-Rhin (respectivement 8,3% et 9,0% fin 2005)<sup>1</sup>.

### Leur évolution globale

Entre mars 2005 et mars 2006<sup>2</sup>, le nombre de demandeurs d'emplois handicapés est en légère diminution en Alsace (-0,6%, ce qui est le résultat d'une baisse de 3,0% dans le Haut-Rhin, compensant une augmentation de 1,5% dans le Bas-Rhin).

Cette tendance sur la dernière année apparaît comme plutôt favorable si on la compare avec les fortes hausses constatées depuis mars 2001. Le nombre de demandeurs handicapés en mars 2006 reste tou-

tefois à un niveau très élevé par rapport à la situation de mars 2001 (58,6% en plus dans le Bas-Rhin, 74,0% en plus dans le Haut-Rhin).

### L'évolution selon les caractéristiques des demandeurs

Les caractéristiques des demandeurs d'emploi sont relativement inchangées, ils cumulent toujours les obstacles à l'emploi que sont un niveau de formation et de qualification bas, ils sont plus fréquents parmi les demandeurs sortant du BTP (11,5%) et sont très touchés par le chômage de longue durée (46% contre 29% des autres demandeurs d'emploi).

L'évolution du nombre de demandeurs d'emploi diverge selon le type d'emploi recherché : les demandeurs recherchant un emploi à temps plein augmentent (+3% sur la région), alors que ceux qui recherchent un emploi à temps partiel ou un emploi temporaire (catégories 2 et 3) sont en baisse (-4% et -11% respectivement).

Ce sont les femmes (-4%), les jeunes (-5%), les personnes ayant un niveau de formation bas (niveau inférieur au CAP/BEP : -4%), et les ouvriers qualifiés (-2%) ou non qualifiés (-5%) qui sont les seuls concernés par la baisse du nombre de demandeurs d'emploi handicapés dans la région. Les statistiques dont nous disposons ne permettent pas de savoir quelle part de ces personnes (qui sont parmi les plus fragiles en terme d'insertion) ont effectivement retrouvé un emploi.

### Les évolutions à l'échelle des zones d'emploi

On retrouve la tendance à la baisse dans pratiquement toutes les zones d'emploi, à l'exception notable de celle de Strasbourg (+6%). Les zones de Guebwiller (+5%), et Haguenau (+5%), de taille plus modeste, enregistrent elles aussi des hausses du nombre de demandeurs d'emploi handicapés.

<sup>1</sup>Source : [www.insee.fr](http://www.insee.fr)

<sup>2</sup> Les données dont nous disposons pour étudier l'évolution du nombre de demandeurs d'emploi handicapés ne sont pas corrigées de variations saisonnières. C'est pourquoi nous n'étudions que des évolutions "de mars à mars".

# Evolution du nombre de demandeurs d'emploi (catégories 1 à 3)

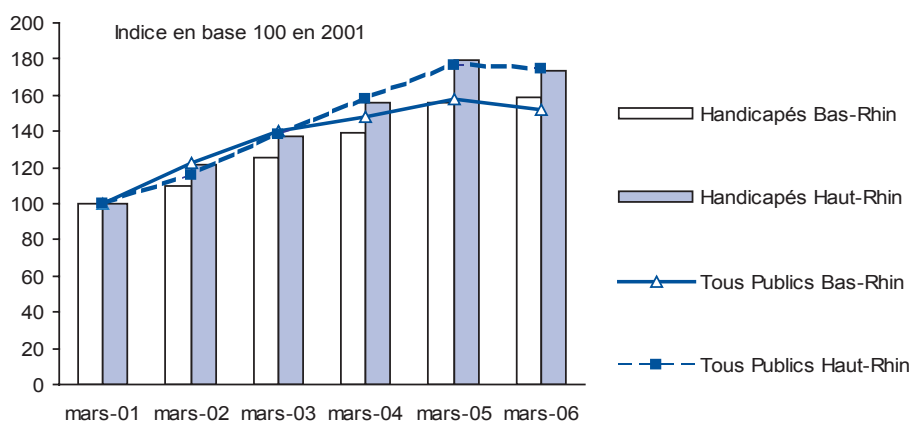
**Tableau 1 : Nombre de demandeurs d'emploi handicapés (catégories ANPE 1, 2 et 3\*) fin mars 2006 et évolution depuis fin mars 2005**

	Demandeurs d'emploi handicapés		Tous publics		part des TH parmi l'ensemble des DEFM
	Nb	Evo. depuis mars 2005	Nb	Evo. depuis mars 2005	
Bas-Rhin	3 728	+1,5%	48 712	-3,9%	7,7%
Haut-Rhin	3 149	-3,0%	36 304	-1,0%	8,7%
<b>Alsace</b>	<b>6 877</b>	<b>-0,6%</b>	<b>85 016</b>	<b>-2,7%</b>	<b>8,1%</b>

Source : DRTEFP

\* Personnes immédiatement disponibles, cherchant un travail à temps plein, à temps partiel ou un travail temporaire

**Graphique 1 : Evolution du nombre de demandeurs d'emploi handicapés (cat. 1 à 3) de fin décembre 2000 à fin mars 2006**



Source : DRTEFP

**Tableau 2 : Les demandeurs d'emploi handicapés selon leur catégorie ANPE fin mars 2006 et évolution depuis fin mars 2005**

	Bas-Rhin				Haut-Rhin				Alsace			
	Nb	%	évolution depuis mars 2005	Part dans l'ensemble des DEFM	Nb	%	évolution depuis mars 2005	Part dans l'ensemble des DEFM	Nb	%	évolution depuis mars 2005	Part dans l'ensemble des DEFM
Catégorie 1	2 250	51%	+6%	6,0%	1 835	49%	-0%	6,4%	4 085	50%	+3%	6,2%
Catégorie 2	1 223	28%	-2%	17,4%	1 075	29%	-7%	20,2%	2 298	28%	-4%	18,6%
Catégorie 3	255	6%	-15%	5,9%	239	6%	-7%	10,8%	494	6%	-11%	7,5%
Catégorie 4	155	4%	+17%	4,4%	176	5%	+11%	6,5%	331	4%	+14%	5,3%
Catégorie 5	203	5%	+28%	11,3%	148	4%	-1%	12,0%	351	4%	+14%	11,6%
Catégorie 6	195	4%	+7%	3,1%	181	5%	+12%	3,6%	376	5%	+9%	3,3%
Catégorie 7	71	2%	+1%	7,8%	59	2%	+5%	8,9%	130	2%	+3%	8,2%
Catégorie 8	35	1%	-27%	2,4%	18	0%	-5%	3,2%	53	1%	-21%	2,6%
<b>Total</b>	<b>4 387</b>	<b>100%</b>	<b>+3%</b>	<b>7,0%</b>	<b>3 731</b>	<b>100%</b>	<b>-2%</b>	<b>8,0%</b>	<b>8 118</b>	<b>100%</b>	<b>+1%</b>	<b>7,4%</b>

Source : DRTEFP

**Définition des catégories de demandeurs d'emploi définies par l'ANPE**

- Catégorie 1** : sans emploi, immédiatement disponible, recherchant un emploi à temps plein
- Catégorie 2** : sans emploi, immédiatement disponible, recherchant un emploi à temps partiel
- Catégorie 3** : sans emploi, immédiatement disponible, recherchant un emploi temporaire
- Catégorie 4** : sans emploi, recherchant un emploi à temps plein mais non immédiatement disponible
- Catégorie 5** : ayant un emploi, recherchant un autre emploi à temps plein
- Catégorie 6** : en activité réduite, recherchant un emploi à temps plein
- Catégorie 7** : en activité réduite, recherchant un emploi à temps partiel
- Catégorie 8** : en activité réduite, recherchant un emploi temporaire

## Evolution selon le type de reconnaissance du handicap (catégories ANPE 1, 2 et 3\*)

**Tableau 3 : Les demandeurs d'emploi handicapés (catégories ANPE 1, 2 et 3\*) selon le type de reconnaissance du handicap (fin mars 2006 et évolution depuis fin mars 2005)**

	Bas-Rhin			Haut-Rhin			Alsace		
	Nb	%	Evo. depuis mars 2005	Nb	%	Evo. depuis mars 2005	Nb	%	Evo. depuis mars 2005
Cotorep A	1 842	49%	+5%	436	14%	-6%	2 278	33%	+3%
Cotorep B	1 312	35%	-1%	1 877	60%	-3%	3 189	46%	-2%
Cotorep C	69	2%	-10%	309	10%	+8%	378	5%	+4%
Instance Cotorep	125	3%	-4%	348	11%	-8%	473	7%	-7%
Pensionné d'invalidité	274	7%	-5%	132	4%	-8%	406	6%	-6%
Rente d'accidenté du travail	62	2%	-3%	23	1%	+15%	85	1%	+1%
Mutilés de guerre et assimilés**	44	1%	-8%	24	1%	-11%	68	1%	-9%
<b>Total</b>	<b>3 728</b>	<b>100%</b>	<b>+1%</b>	<b>3 149</b>	<b>100%</b>	<b>-3%</b>	<b>6 877</b>	<b>100%</b>	<b>-1%</b>

Source : DRTEFP

\* Personnes immédiatement disponibles, cherchant un travail à temps plein, à temps partiel ou un travail temporaire

\*\* y compris veuves et orphelins de guerre

### Les catégories de handicapés reconnus par la loi de février 2005

- Les travailleurs reconnus handicapés par la Commission des Droits et de l'Autonomie des Personnes Handicapées CDAPH (ex COTOREP) ; ces derniers sont classés selon la gravité de leur handicap en 3 catégories (A : handicap léger, B : handicap modéré, C : handicap lourd). Depuis 2001, les statistiques tiennent également compte des personnes dont la demande de reconnaissance est en instance à la COTOREP.
- Les victimes d'accidents du travail ou de maladies professionnelles ayant entraîné une incapacité permanente d'au moins 10 % et percevant une rente d'un organisme de protection sociale obligatoire (Sécurité Sociale ou autre régime).
- Les invalides pensionnés : les titulaires d'une pension d'invalidité attribuée au titre d'un régime de protection sociale obligatoire ou au titre des dispositions régissant les agents publics, s'il y a réduction des deux tiers de la capacité de travail.
- Les mutilés de guerre ou assimilés : les titulaires d'une pension militaire d'invalidité, les veuves et orphelins de guerre ainsi que les femmes d'invalides internés pour aliénation mentale imputable à un fait de guerre.
- Les titulaires de la carte d'invalidité délivrée par la Commission des Droits et de l'Autonomie des Personnes Handicapées CDAPH (ex COTOREP). (nouvelle catégorie introduite par la loi de février 2005)
- Les bénéficiaires de l'Allocation Adulte Handicapé (nouvelle catégorie introduite par la loi de février 2005)

## Le chômage de longue durée (catégories ANPE 1, 2 et 3\*)

**Tableau 4 : Les demandeurs d'emploi handicapés (catégories ANPE 1, 2 et 3\*) selon l'ancienneté d'inscription (fin mars 2006 et évolution depuis fin mars 2005)**

	Bas-Rhin				Haut-Rhin				Alsace			
	Nb	%	évolution depuis mars 2005	Part dans l'ensemble des DEFM	Nb	%	évolution depuis mars 2005	Part dans l'ensemble des DEFM	Nb	%	évolution depuis mars 2005	Part dans l'ensemble des DEFM
Moins de 6 mois	1 269	34%	-2%	5,5%	1 015	32%	-2%	6,1%	2 284	33%	-2%	5,8%
De 6 mois à moins de 1 an	800	21%	-0%	7,2%	645	20%	-7%	7,8%	1 445	21%	-4%	7,5%
<b>Chômeurs de longue durée</b>	<b>1 659</b>	<b>45%</b>	<b>+6%</b>	<b>11,3%</b>	<b>1 489</b>	<b>47%</b>	<b>-2%</b>	<b>13,0%</b>	<b>3 148</b>	<b>46%</b>	<b>+2%</b>	<b>12,0%</b>
1 à moins de 2 ans	875	23%	-0%	9,7%	726	23%	-13%	10,4%	1 601	23%	-6%	10,0%
2 à moins de 3 ans	425	11%	+0%	12,6%	376	12%	+1%	14,3%	801	12%	+0%	13,3%
3 ans et plus	359	10%	+34%	15,4%	387	12%	+24%	21,4%	746	11%	+29%	18,0%
<b>Total</b>	<b>3 728</b>	<b>100%</b>	<b>+1%</b>	<b>7,7%</b>	<b>3 149</b>	<b>100%</b>	<b>-3%</b>	<b>8,7%</b>	<b>6 877</b>	<b>100%</b>	<b>-1%</b>	<b>8,1%</b>

Source : DRTEFP

\* Personnes immédiatement disponibles, cherchant un travail à temps plein, à temps partiel ou un travail temporaire

# Evolution selon les caractéristiques des demandeurs (catégories 1, 2 et 3\*)

**Tableau 5 : Les demandeurs d'emploi handicapés (catégories ANPE 1, 2 et 3\*) fin mars 2006 selon leurs caractéristiques sociodémographiques (sexe, âge, niveau de formation, qualification, secteur d'activité du dernier employeur)**

	Bas-Rhin				Haut-Rhin				Alsace			
	Nb	%	évolution depuis mars 2005	Part dans l'ensemble des DEFM	Nb	%	évolution depuis mars 2005	Part dans l'ensemble des DEFM	Nb	%	évolution depuis mars 2005	Part dans l'ensemble des DEFM
<b>Selon le sexe</b>												
Hommes	2 145	58%	+ 2%	9,2%	1 793	57%	+ 1%	10,1%	3 938	57%	+ 2%	9,6%
Femmes	1 583	42%	+ 1%	6,3%	1 356	43%	- 8%	7,3%	2 939	43%	- 4%	6,7%
<b>Selon l'âge</b>												
Moins de 25 ans	150	4%	- 9%	1,9%	83	3%	- 12%	1,3%	233	3%	- 10%	1,7%
25 à 49 ans	2 304	62%	+ 2%	7,0%	2 001	64%	- 2%	8,4%	4 305	63%	+ 0%	7,6%
50 ans et plus	1 274	34%	+ 2%	16,0%	1 065	34%	- 4%	17,7%	2 339	34%	- 1%	16,7%
<b>Selon le niveau de formation**</b>												
Niveau Vbis et VI	1 387	37%	- 3%	12,3%	1 215	39%	- 6%	14,0%	2 602	38%	- 4%	13,0%
Niveau V	1 661	45%	+ 2%	8,5%	1 449	46%	- 2%	8,7%	3 110	45%	+ 0%	8,6%
Niveau IV	381	10%	+ 14%	5,1%	334	11%	+ 8%	5,9%	715	10%	+ 11%	5,4%
Niveaux I à III	294	8%	+ 8%	3,0%	145	5%	- 12%	2,9%	439	6%	+ 0%	3,0%
Non renseigné	5	0%	- 62%	0,9%	6	0%	+100%	1,5%	11	0%	- 31%	1,1%
<b>Selon la qualification</b>												
Ouvrier non qualifié	915	25%	- 2%	11,2%	760	24%	- 8%	11,9%	1 675	24%	- 5%	11,5%
Ouvrier qualifié	504	14%	+ 3%	7,4%	463	15%	- 8%	8,1%	967	14%	- 2%	7,7%
Employé non qualifié	1 263	34%	+ 2%	10,4%	993	32%	+ 1%	11,1%	2 256	33%	+ 2%	10,7%
Employé qualifié	801	21%	+ 4%	5,9%	756	24%	+ 1%	6,9%	1 557	23%	+ 3%	6,3%
TAM et cadres***	242	6%	+ 5%	3,2%	174	6%	- 4%	4,4%	416	6%	+ 1%	3,6%
Non renseigné	3	0%	- 70%	0,6%	3	0%	+ 50%	0,9%	6	0%	- 50%	0,7%
<b>Selon le secteur d'activité****</b>												
Agriculture, sylviculture, pêche	81	2%	+ 7%	7,6%	70	2%	- 4%	9,5%	151	2%	+ 1%	8,4%
Commerce	430	12%	+ 1%	5,8%	393	12%	- 5%	7,1%	823	12%	- 2%	6,4%
BTP	403	11%	+ 1%	11,4%	295	9%	- 5%	11,2%	698	10%	- 1%	11,3%
Industries	807	22%	- 6%	8,5%	781	25%	+ 0%	9,3%	1 588	23%	- 3%	8,9%
Services	1 915	51%	+ 4%	7,9%	1 561	50%	- 3%	9,3%	3 476	51%	+ 1%	8,4%
Non renseigné	92	2%	+ 21%	3,2%	49	2%	- 13%	2,3%	141	2%	+ 7%	2,8%
<b>TOTAL</b>	<b>3 728</b>	<b>100%</b>	<b>+ 1%</b>	<b>7,7%</b>	<b>3 149</b>	<b>100%</b>	<b>- 3%</b>	<b>8,7%</b>	<b>6 877</b>	<b>100%</b>	<b>- 1%</b>	<b>8,1%</b>

Source : DRTEFP

\* Personnes immédiatement disponibles, cherchant un travail à temps plein, à temps partiel ou un travail temporaire

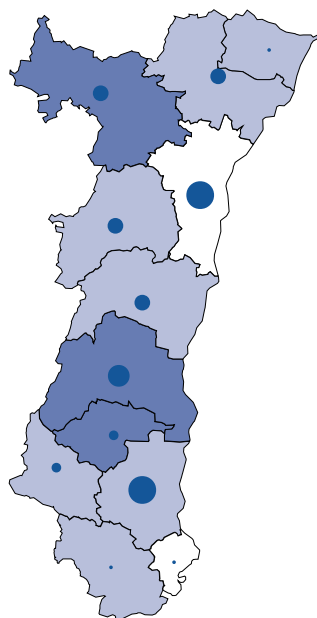
\*\* Niveau Vbis et VI : 1er cycle, 1er degré / Niveau V : CAP, BEP / Niveau IV : BAC, BTN, BT, BP / Niveaux I à III : Bac+2 et plus

\*\*\* TAM : Techniciens et agents de maîtrise

\*\*\*\* Secteur d'activité du dernier employeur

# Analyse par zone d'emploi (catégories 1 à 3)

## Les demandeurs d'emploi handicapés fin mars 2006 selon la zone d'emploi



Nombre de demandeurs d'emploi handicapés

- 157 - 190
- 191 - 254
- 255 - 425
- 426 - 767
- 768 - 2116

Proportion des travailleurs handicapés parmi les DEFM

- Inférieure à la moyenne régionale
- Equivalente à la moyenne régionale
- Supérieure à la moyenne régionale

	Nb	%	évolution depuis mars 2005	Part dans l'ensemble des DEFM
WISSEMBOURG	157	2%	-7%	8,1%
STRASBOURG	2 116	31%	+6%	7,2%
GUEBWILLER	254	4%	+5%	10,6%
THANN - CERNAY	224	3%	-2%	8,6%
MULHOUSE	1 478	21%	-1%	8,2%
SAINT-LOUIS	173	3%	-8%	6,8%
ALTKIRCH	190	3%	-5%	8,4%
HAGUENAU - NIEDERBRONN	425	6%	+5%	7,6%
SAVERNE - SARRE-UNION	377	5%	-7%	9,6%
MOLSHEIM - SCHIRMECK	323	5%	-8%	9,1%
COLMAR - NEUF-BRISACH	767	11%	-6%	9,8%
SELESTAT - STE-MARIE-AUX MINES	385	6%	-8%	8,5%
<b>Total</b>	<b>6 877</b>	<b>100%</b>	<b>-1%</b>	<b>8,1%</b>

Source : DRTEFP

\* Personnes immédiatement disponibles, cherchant un travail à temps plein, à temps partiel ou un travail temporaire

L'OREFIPH Alsace est une mission d'observation pilotée conjointement par l'Etat (Direction Régionale des Affaires Sanitaires et Sociales, Direction Régionale du Travail de l'Emploi et de la Formation Professionnelle), la Région Alsace, l'Agence Nationale pour l'Emploi (Direction Régionale d'Alsace) et l'AGEFIPH (délégation régionale Alsace).

Ses travaux s'inscrivent dans le cadre de l'observation régionale de l'emploi de la population handicapée, coordonnée par l'AGEFIPH à l'échelle nationale (une vingtaine d'observatoires régionaux sont actuellement en fonction sur l'ensemble du territoire national).

La réalisation technique des travaux d'études de l'OREFIPH a été confiée à l'Observatoire Régional de la Santé d'Alsace (ORSAL), avec le soutien de l'Observatoire Régional Emploi et Formation (OREF) et du Centre Régional pour l'Etude et l'Action en faveur des personnes Inadaptées (CREAI).

L'ensemble des travaux de l'OREFIPH est accompagné par un comité technique composé des professionnels et producteurs de données du champ de l'insertion professionnelle des travailleurs handicapés.

**Ce bulletin a été réalisé par :**  
**Observatoire Régional de la Santé d'Alsace (ORSAL)**

**4, rue de Lausanne 67000 STRASBOURG ■ Tél. 03 88 36 53 12 ■ Fax 03 88 35 60 82**

**e-mail : info@orsal.org**

**site internet : www.orsal.org**