

# BULLETIN TRIMESTRIEL N° 4

---

## LE CHÔMAGE DES TRAVAILLEURS HANDICAPÉS

---

### FIN MARS 2004

---

#### SOMMAIRE

<b>Principaux résultats .....</b>	<b>2</b>
<b>Evolution du nombre de demandeurs d'emplois .....</b>	<b>3</b>
<b>Evolution selon le type de priorité.....</b>	<b>4</b>
<b>Le chômage de longue durée.....</b>	<b>4</b>
<b>Evolution selon les caractéristiques des demandeurs .....</b>	<b>5</b>
<b>Analyse par zone d'emploi .....</b>	<b>6</b>

#### Les tableaux et graphiques

Tableau 1 : Nombre de demandeurs d'emploi handicapés fin mars 2004 et évolution depuis fin mars 2003 .....	3
Graphique 1 : Evolution du nombre de demandeurs d'emploi handicapés de fin mars 2001 à fin mars 2004 .....	3
Tableau 2 : Les demandeurs d'emploi handicapés selon leur catégorie ANPE fin mars 2004 et évolution depuis fin mars 2003 .....	3
Tableau 3 : Les demandeurs d'emploi handicapés selon le type de reconnaissance du handicap fin mars 2004 et évolution depuis fin mars 2003 .....	4
Tableau 4 : Les demandeurs d'emploi handicapés selon l'ancienneté d'inscription fin mars 2004 et évolution depuis fin mars 2003 .....	4
Tableau 5 : Les demandeurs d'emploi handicapés selon leurs caractéristiques sociodémographiques fin mars 2004 et évolution depuis fin mars 2003 .....	5
Tableau 6 : Les demandeurs d'emploi handicapés selon la zone d'emploi fin mars 2004 et évolution depuis fin mars 2003 .....	6

L'Observatoire Régional Emploi Formation Insertion Professionnelle des Personnes Handicapées (OREFIPH) d'Alsace continue avec ce bulletin, le suivi trimestriel des données de chômage des travailleurs handicapés (bénéficiaires de la loi de 1987 : voir encadré explicatif en page 4).

Cette publication qui se veut réactive est complétée par un rapport annuel dont le commentaire est plus détaillé, permettant de mettre en regard des informations issues de plusieurs sources différentes (COTOREP, Cap Emploi...).

Ce bulletin concerne les demandeurs d'emploi fin mars 2004 et étudie les évolutions depuis fin mars de l'année précédente.

## Principaux résultats

### Les demandeurs d'emploi handicapés

Fin mars 2004 on dénombre en Alsace 7 071 demandeurs d'emploi handicapés (reconnus par la loi de 1987 - voir encadré page 4).

Ce document s'intéresse plus particulièrement aux 6 093 demandeurs d'emplois handicapés classés en catégories 1 à 3 par l'ANPE (immédiatement disponibles et actuellement sans emploi : voir encadré page 3).

Les demandeurs d'emploi handicapés représentent 7,6 % de l'ensemble des demandeurs d'emploi en Alsace (en catégorie 1 à 3). Leur proportion est plus forte dans le Haut-Rhin (8,6 %) que dans le Bas-Rhin (6,9 %).

### Leur évolution globale

Entre mars 2001 et mars 2003<sup>1</sup>, le nombre de demandeurs d'emploi handicapés a augmenté de 39 % dans le Bas-Rhin (920 personnes en plus), contre 56 % dans le Haut-Rhin (1 012 personnes en plus).

Entre mars 2003 et mars 2004, la hausse est de 10 % dans le Bas-Rhin (elle est de 5 % pour l'ensemble des demandeurs d'emploi dans ce département). Dans le Haut-Rhin, l'augmentation est de 13 % sur la même période ce qui est proche de celle que l'on observe pour l'ensemble des demandeurs d'emploi (+15%).

### Des caractéristiques relativement inchangées

Les personnes reconnues par la COTOREP représentent toujours une large majorité des demandeurs d'emploi pouvant bénéficier de la loi de 1987 (84%). La répartition de ces demandeurs selon la gravité du handicap (COTOREP A, B ou C voir p.4) est très différente selon le département (majorité de catégorie A -handicap léger- dans le Bas-Rhin, de catégorie B -handicap modéré-

dans le Haut-Rhin). Il s'agit du reflet des politiques de reconnaissance divergentes des deux COTOREP de la région.

Fin mars 2004, les demandeurs d'emploi handicapés cumulent toujours les obstacles à l'embauche : plus âgés en moyenne, ils sont moins qualifiés et ont un niveau de formation plus bas. S'ils sont majoritairement issus des secteurs des services et de l'industrie (73 %, ce qui reflète bien l'importance de ces deux secteurs en terme d'emploi en Alsace), leur poids est important dans le BTP (11 % des demandeurs d'emploi ayant travaillé dans le BTP sont reconnus comme handicapés). Il est vrai que dans ce secteur les accidents de travail sont particulièrement nombreux (3 fois plus que dans les autres secteurs, selon l'organisme professionnel de prévention du bâtiment et des travaux publics - OPPBTP).

Les demandeurs d'emploi handicapés sont durement touchés par le chômage de longue durée (40 % d'entre eux recherchent un emploi depuis plus d'un an).

### L'évolution du nombre de demandeurs selon leurs caractéristiques

L'augmentation du nombre de demandeurs d'emploi est plus sensible pour les femmes (+17 %) que pour les hommes (+8 %). Elle est également plus marquée pour les plus de 50 ans dans le Bas-Rhin (+12%).

La hausse du nombre de demandeurs d'emploi entre mars 2003 et mars 2004 touche d'avantage les employés non qualifiés (+21 %), elle épargne en revanche les ouvriers non qualifiés (+4%).

L'augmentation est plus importante dans le secteur du commerce (+15 %), que dans l'industrie (+12%) ou le secteur des services (+11%), bien que les effectifs concernés y restent plus limités.

<sup>1</sup> Les données dont nous disposons pour étudier l'évolution du nombre de demandeurs d'emploi handicapés ne sont pas corrigées des variations saisonnières. C'est pourquoi nous n'étudierons que des évolutions "de mars à mars".

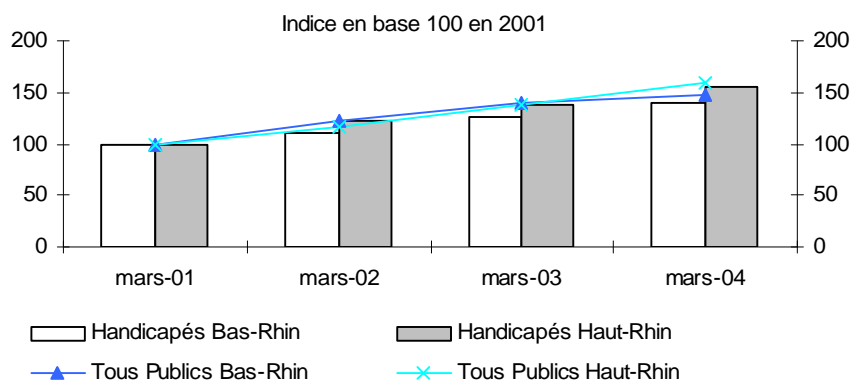
# Evolution du nombre de demandeurs d'emplois (catégories 1 à 3)

Tableau 1 : Nombre de demandeurs d'emploi handicapés (cat. 1 à 3) fin mars 2004 et évolution depuis fin mars 2003

	Travailleurs handicapés		Tous publics		part des TH parmi l'ensemble des DEFM
	Nb	Evo. depuis mars 2003	Nb	Evo. depuis mars 2003	
Bas-Rhin	3 271	10,5%	47 891	5,3%	6,9%
Haut-Rhin	2 822	13,2%	32 952	14,8%	8,6%
Alsace	6 093	11,7%	80 843	9,0%	7,6%

Source : DRTEFP

Graphique 1 : Evolution du nombre de demandeurs d'emploi handicapés (cat. 1 à 3) de fin mars 2001 à fin mars 2004



Source : DRTEFP

Tableau 2 : Les demandeurs d'emploi handicapés selon leur catégorie ANPE fin mars 2004 et évolution depuis fin mars 2003

	Bas-Rhin				Haut-Rhin				Alsace			
	Nb	%	évolution depuis mars 2003	Part dans l'ensemble des DEFM	Nb	%	évolution depuis mars 2003	Part dans l'ensemble des DEFM	Nb	%	évolution depuis mars 2003	Part dans l'ensemble des DEFM
<b>Catégorie 1</b>	<b>1 952</b>	<b>51%</b>	<b>+11%</b>	<b>5%</b>	<b>1 604</b>	<b>49%</b>	<b>+18%</b>	<b>6%</b>	<b>3 556</b>	<b>50%</b>	<b>+14%</b>	<b>6%</b>
<b>Catégorie 2</b>	<b>1 096</b>	<b>29%</b>	<b>+10%</b>	<b>16%</b>	<b>1 018</b>	<b>31%</b>	<b>+3%</b>	<b>20%</b>	<b>2 114</b>	<b>30%</b>	<b>+6%</b>	<b>18%</b>
<b>Catégorie 3</b>	<b>223</b>	<b>6%</b>	<b>+10%</b>	<b>5%</b>	<b>200</b>	<b>6%</b>	<b>+39%</b>	<b>12%</b>	<b>423</b>	<b>6%</b>	<b>+22%</b>	<b>7%</b>
<b>Total 1 à 3</b>	<b>3 271</b>	<b>100%</b>	<b>+ 10%</b>	<b>6,9%</b>	<b>2 822</b>	<b>100%</b>	<b>+ 13%</b>	<b>8,6%</b>	<b>6 093</b>	<b>100%</b>	<b>+ 12%</b>	<b>7,6%</b>
Catégorie 4	121	3%	+13%	5%	137	4%	+36%	7%	258	4%	+24%	6%
Catégorie 5	111	3%	-15%	12%	90	3%	-36%	17%	201	3%	-26%	14%
Catégorie 6	171	5%	+21%	3%	146	4%	+36%	3%	317	4%	+28%	3%
Catégorie 7	83	2%	+9%	10%	73	2%	+0%	11%	156	2%	+5%	10%
Catégorie 8	36	1%	+13%	3%	10	0%	+25%	3%	46	1%	+15%	3%
<b>Total</b>	<b>3 793</b>	<b>100%</b>	<b>+10%</b>	<b>6%</b>	<b>3 278</b>	<b>100%</b>	<b>+12%</b>	<b>8%</b>	<b>7 071</b>	<b>100%</b>	<b>+11%</b>	<b>7%</b>

Source : DRTEFP

**Définition des catégories de demandeurs d'emploi définies par l'ANPE**

- Catégorie 1** : sans emploi, immédiatement disponible, recherchant un emploi à temps plein
- Catégorie 2** : sans emploi, immédiatement disponible, recherchant un emploi à temps partiel
- Catégorie 3** : sans emploi, immédiatement disponible, recherchant un emploi temporaire
- Catégorie 4** : sans emploi, recherchant un emploi à temps plein mais non immédiatement disponibles
- Catégorie 5** : ayant un emploi, recherchant un autre emploi à temps plein
- Catégorie 6** : en activité réduite, recherchant un emploi à temps plein
- Catégorie 7** : en activité réduite, recherchant un emploi à temps partiel
- Catégorie 8** : en activité réduite, recherchant un emploi temporaire

## Evolution selon le type de reconnaissance du handicap (catégories ANPE 1,2 et 3\*)

Tableau 3 : Les demandeurs d'emploi handicapés (catégories ANPE 1, 2 et 3\*) selon le type de reconnaissance du handicap fin mars 2004 et évolution depuis mars 2003

	Bas-Rhin			Haut-Rhin			Alsace		
	Nb	%	Evo. depuis mars 2003	Nb	%	Evo. depuis mars 2003	Nb	%	Evo. depuis mars 2003
Cotorep A	1 614	49%	+22%	411	15%	+14%	2 025	33%	+21%
Cotorep B	1 115	34%	+6%	1 691	60%	+13%	2 806	46%	+10%
Cotorep C	74	2%	+0%	244	9%	+10%	318	5%	+8%
Instance Cotorep	127	4%	-18%	280	10%	+14%	407	7%	+2%
Pensionné d'invalidité	238	7%	-5%	155	5%	+18%	393	6%	+3%
Rente d'accidenté du travail	61	2%	-6%	12	0%	-14%	73	1%	-8%
Mutilés de guerre et assimilés**	42	1%	-16%	29	1%	+4%	71	1%	-9%
<b>Total</b>	<b>3 271</b>	<b>100%</b>	<b>+10%</b>	<b>2 822</b>	<b>100%</b>	<b>+13%</b>	<b>6 093</b>	<b>100%</b>	<b>+12%</b>

Source : DRTEFP

\* Personnes immédiatement disponibles, cherchant un travail à temps plein, à temps partiel ou un travail temporaire

\*\* y compris veuves et orphelins de guerre

### Les catégories de handicapés reconnus par la loi de 1987

- les travailleurs reconnus handicapés par la COTOREP ; ces derniers sont classés selon la gravité de leur handicap en 3 catégories (A : handicap léger, B : handicap modéré, C : handicap lourd). Depuis 2001, les statistiques tiennent également compte des personnes dont la demande de reconnaissance est en instance à la COTOREP.
- les victimes d'accidents du travail ou de maladies professionnelles ayant entraîné une incapacité permanente d'au moins 10 % et percevant une rente d'un organisme de protection sociale obligatoire (Sécurité Sociale ou autre régime) ;
- les invalides pensionnés : les titulaires d'une pension d'invalidité attribuée au titre d'un régime de protection sociale obligatoire ou au titre des dispositions régissant les agents publics, s'il y a réduction des deux tiers de la capacité de travail ;
- les mutilés de guerre ou assimilés : les titulaires d'une pension militaire d'invalidité, les veuves et orphelins de guerre ainsi que les femmes d'invalides internés pour aliénation mentale imputable à un fait de guerre.

## Le chômage de longue durée (catégories ANPE 1,2 et 3\*)

Tableau 4 : Les demandeurs d'emploi handicapés (catégories ANPE 1, 2 et 3\*) selon l'ancienneté d'inscription fin mars 2004 et évolution depuis fin mars 2003

	Bas-Rhin				Haut-Rhin				Alsace			
	Nb	%	évolution depuis mars 2003	Part dans l'ensemble des DEFM	Nb	%	évolution depuis mars 2003	Part dans l'ensemble des DEFM	Nb	%	évolution depuis mars 2003	Part dans l'ensemble des DEFM
Moins de 6 mois	1 173	36%	+2%	5%	1 023	36%	+11%	6%	2 196	36%	+6%	6%
De 6 mois à 1 an	828	25%	+18%	7%	616	22%	+13%	8%	1 444	24%	+16%	7%
<b>Chômeurs de longue durée</b>	<b>1 270</b>	<b>39%</b>	<b>+15%</b>	<b>10%</b>	<b>1 183</b>	<b>42%</b>	<b>+15%</b>	<b>14%</b>	<b>2 453</b>	<b>40%</b>	<b>+15%</b>	<b>12%</b>
1 à 2 ans	785	24%	+10%	9%	662	23%	+12%	11%	1 447	24%	+11%	10%
2 à 3 ans	305	9%	+24%	12%	284	10%	+31%	17%	589	10%	+27%	14%
3 ans et plus	180	6%	+22%	15%	237	8%	+7%	26%	417	7%	+13%	19%
<b>total</b>	<b>3 271</b>	<b>100%</b>	<b>+10%</b>	<b>7%</b>	<b>2822</b>	<b>100%</b>	<b>+13%</b>	<b>9%</b>	<b>6093</b>	<b>100%</b>	<b>+12%</b>	<b>8%</b>

Source : DRTEFP

\* Personnes immédiatement disponibles, cherchant un travail à temps plein, à temps partiel ou un travail temporaire

## Evolution selon les caractéristiques des demandeurs (catégories 1,2 et 3\*)

Tableau 5 : Les demandeurs d'emploi handicapés (catégories ANPE 1,2 et 3\*) fin mars 2004 selon leurs caractéristiques sociodémographiques et évolution depuis fin mars 2003

	Bas-Rhin				Haut-Rhin				Alsace			
	Nb	%	évolution depuis mars 2003	Part dans l'ensemble des DEFM	Nb	%	évolution depuis mars 2003	Part dans l'ensemble des DEFM	Nb	%	évolution depuis mars 2003	Part dans l'ensemble des DEFM
<b>Selon le sexe</b>												
Hommes	1 871	57%	+ 6%	8,2%	1 581	56%	+ 10%	9,7%	3 452	57%	+ 8%	8,8%
Femmes	1 400	43%	+ 16%	5,7%	1 241	44%	+ 18%	7,5%	2 641	43%	+ 17%	6,4%
<b>Selon l'âge</b>												
Moins de 25 ans	167	5%	+ 29%	2,2%	92	3%	+ 8%	1,6%	259	4%	+ 21%	1,9%
25 à 49 ans	1 982	61%	+ 8%	6,2%	1 803	64%	+ 13%	8,2%	3 785	62%	+ 10%	7,0%
50 ans et plus	1 122	34%	+ 12%	14,6%	927	33%	+ 14%	17,3%	2 049	34%	+ 13%	15,7%
<b>Selon le niveau de formation**</b>												
Niveau Vbis et VI	1 286	39%	+ 9%	11,6%	1 133	40%	+ 13%	14,3%	2 419	40%	+ 11%	12,7%
Niveau V	1 435	44%	+ 10%	7,7%	1 264	45%	+ 12%	8,7%	2 699	44%	+ 11%	8,1%
Niveau IV	296	9%	+ 12%	4,2%	295	10%	+ 24%	5,9%	591	10%	+ 18%	4,9%
Niveaux I à III	243	7%	+ 20%	2,6%	129	5%	+ 7%	2,7%	372	6%	+ 15%	2,6%
Non renseigné	11	0%	+ 83%	1,2%	1	0%	- 67%	0,2%	12	0%	+ 33%	0,8%
<b>Selon la qualification</b>												
Ouvrier non qualifié	843	26%	+ 1%	10,0%	755	27%	+ 8%	12,7%	1 598	26%	+ 4%	11,2%
Ouvrier qualifié	410	13%	+ 12%	6,2%	433	15%	+ 12%	8,0%	843	14%	+ 12%	7,0%
Employé non qualifié	1 129	35%	+ 18%	10,4%	813	29%	+ 26%	11,4%	1 942	32%	+ 21%	10,8%
Employé qualifié	667	20%	+ 13%	5,3%	660	23%	+ 14%	6,8%	1 327	22%	+ 13%	5,9%
TAM et cadres***	212	6%	+ 3%	2,6%	158	6%	- 11%	3,7%	370	6%	- 3%	3,0%
Non renseigné	10	0%	+150%	1,3%	3	0%	+ 0%	0,7%	13	0%	+ 86%	1,1%
<b>Selon le secteur d'activité****</b>												
Agriculture	69	2%	+ 23%	7,8%	74	3%	+ 30%	12,0%	143	2%	+ 27%	9,5%
Commerce	383	12%	+ 15%	5,5%	365	13%	+ 16%	7,5%	748	12%	+ 15%	6,3%
BTP	341	10%	+ 3%	10,1%	294	10%	+ 21%	12,4%	635	10%	+ 11%	11,1%
Industries	774	24%	+ 12%	7,5%	650	23%	+ 11%	8,1%	1 424	23%	+ 12%	7,8%
Services	1 635	50%	+ 10%	7,2%	1 388	49%	+ 12%	9,2%	3 023	50%	+ 11%	8,0%
Non renseigné	69	2%	+ 5%	2,3%	51	2%	- 9%	2,7%	120	2%	- 2%	2,5%
<b>TOTAL</b>	<b>3 271</b>	<b>100%</b>	<b>+ 10%</b>	<b>6,9%</b>	<b>2 822</b>	<b>100%</b>	<b>+ 13%</b>	<b>8,6%</b>	<b>6 093</b>	<b>100%</b>	<b>+ 12%</b>	<b>7,6%</b>

Source : DRTEFP

\* Personnes immédiatement disponibles, cherchant un travail à temps plein, à temps partiel ou un travail temporaire

\*\* Niveau Vbis et VI : 1er cycle, 1er degré / Niveau V CAP, BEP / Niveau IV BAC, BTN, BT, BP / Niveaux I à III Bac+2 et plus

\*\*\* TAM : Techniciens et agents de maîtrise

\*\*\*\* Secteur d'activité du dernier employeur

## Analyse par zone d'emploi (catégories 1 à 3)

Tableau 6 : Les demandeurs d'emploi handicapés fin mars 2004 selon la zone d'emploi et évolution depuis fin mars 2003

	Nb	%	évolution depuis mars 2003	Part dans l'ensemble des DEFM
WISSEMBOURG	156	3%	+ 11%	7,6%
STRASBOURG	1 771	29%	+ 10%	6,3%
GUEBWILLER	218	4%	+ 21%	10,6%
THANN-CERNAY	226	4%	+ 36%	8,9%
MULHOUSE	1 302	21%	+ 6%	8,1%
SAINT-LOUIS	161	3%	+ 22%	7,0%
ALTKIRCH	131	2%	+ 52%	6,7%
HAGUENAU-NIEDERBRONN	415	7%	+ 22%	7,1%
SAVERNE-SARRE-UNION	337	6%	+ 19%	8,8%
MOLSHEIM-SCHIRMECK	300	5%	+ 8%	8,3%
COLMAR-NEUF-BRISACH	729	12%	+ 13%	9,9%
SELESTAT-SAINTE-MARIE-AUX MINES	342	6%	+ 7%	8,1%
<b>Total</b>	<b>6 093</b>	<b>100%</b>	<b>+ 12%</b>	<b>7,6%</b>

Source : DRTEFP

\* Personnes immédiatement disponibles, cherchant un travail à temps plein, à temps partiel ou un travail temporaire

L'OREFIPH Alsace est une mission d'observation pilotée conjointement par l'Etat (Direction Régionale des Affaires Sanitaires et Sociales, Direction Régionale du Travail de l'Emploi et de la Formation Professionnelle), la Région Alsace, l'Agence Nationale pour l'Emploi (Direction Régionale d'Alsace) et l'AGEFIPH (délégation régionale Alsace).

Ses travaux s'inscrivent dans le cadre de l'observation régionale de l'emploi de la population handicapée, coordonnée par l'AGEFIPH à l'échelle nationale (une vingtaine d'observatoires régionaux sont actuellement en fonction sur l'ensemble du territoire national).

La réalisation technique des travaux d'études de l'OREFIPH a été confiée à l'Observatoire Régional de la Santé d'Alsace (ORSAL), avec le soutien de l'Observatoire Régional Emploi et Formation (OREF) et du Centre Régional pour l'Etude et l'Action en faveur des personnes Inadaptées (CREAI).

L'ensemble des travaux de l'OREFIPH est accompagné par un comité technique composé des professionnels et producteurs de données du champ de l'insertion professionnelle des travailleurs handicapés.

Ce bulletin a été réalisé par :

**O b s e r v a t o i r e   R é g i o n a l   d e   l a   S a n t é   d ' A l s a c e**

4, rue de Lausanne 67000 STRASBOURG ■ Tél. 03 88 36 53 12 ■ Fax 03 88 35 60 82

e-mail : [info@orsal.org](mailto:info@orsal.org)

site internet : [www.orsal.org](http://www.orsal.org)