

Rapport d'activité

2025



Sommaire

3 Rapport moral

5 L'ORS Grand Est

Présentation

L'équipe salariée

Les membres du conseil
d'administration

Les partenaires et financeurs

9 Les faits marquants

Quelques faits au fil de l'année

La diffusion de l'information

Présentation de notre nouveau
Président

Les activités au sein du réseau des
ORS et de la Fnors

Une mise en conformité RGPD en
continu

Une nouvelle mandature du CSE

14 Nos études ; quelques focus

Diagnostic, observation

Diagnostic territorial des besoins
en gériatrie sur le territoire de la
CPTS Cosen

Contrôle Score Santé

Appui à la décision, évaluation

Recensement des actions et
dispositifs de soutien à la
parentalité et évaluation des
besoins en Grand Est et par
département

Proposition d'une méthode
visant à réviser le zonage
médecin dans le Grand Est

Pathologies chroniques

Recensement des actions
éducatives ou activités éducatives
ciblées hors programme ETP

Public spécifique

Cancers de l'enfant et de
l'adolescent en Grand Est – Chiffres
clés

Santé environnement

Travaux transfrontaliers

Addictologie

Prise en charge des addictions par
les professionnels de santé libéraux
de l'Eurométropole de Strasbourg

Démocratie en santé

Contribution au rapport annuel de
la CRSA Grand Est relatif au respect
des droits des usagers du système
de santé

Santé au travail

32 Participations, expertises

35 Perspectives



Rapport Moral

Mesdames, Messieurs, chers membres

J'ai l'honneur de présenter mon 1^{er} rapport moral en tant que Président de l'ORS Grand Est.

2025 marque une **année de continuité et de transition** dans la vie de l'ORS Grand Est. Elle s'inscrit en effet à la fois dans la continuité des missions qui fondent l'Observatoire régional de la santé depuis plus de quarante ans et dans une dynamique de renouvellement de sa gouvernance, son équipe et ses projets.

En 2025, j'ai effectivement pris la suite de notre président Jean-Yves Pabst à la Présidence de l'ORS Grand Est dans les tristes conditions que vous connaissez. L'observatoire que je connaissais déjà très bien, étant Vice-Président depuis sa création en 2017 et étant déjà investi dans la gouvernance de l'ORSAS Lorraine avant la fusion Grand Est.

Je remercie l'ensemble des membres du bureau et des administrateurs qui ont œuvré pour que l'association continue ses missions et se relève des épreuves et des difficultés de 2025.

La fin d'année 2025 a également été marquée par le renouvellement d'une partie des membres du Conseil d'administration et son renforcement avec l'accueil de nouveaux membres que nous remercions sincèrement.

Dans l'équipe, il y a eu aussi quelques mouvements avec deux personnes parties voguer vers d'autres horizons et l'arrivée d'une nouvelle chargée d'études en fin d'année pour renforcer les ressources sur les sujets "santé environnement".

Par ailleurs, 2025 était l'année de l'installation de la deuxième mandature du Comité social et économique (CSE) avec l'implication de deux représentantes du personnel.

Dans la suite de notre temps en assemblée générale, vous découvrirez dans le rapport d'activité, **la diversité des commanditaires** pour lesquels l'ORS produit des travaux : ARS, DREETS, DREAL collectivités locales, Atmo Grand Est, conseils départementaux, commission européenne, communautés professionnelles territoriales de santé, etc.

Cela montre que l'ORS est reconnu comme un acteur de confiance au sein de l'écosystème régional, sollicité pour son expertise, comme structure d'appui à la décision en santé publique.

La force de l'ORS réside dans sa capacité à **produire une expertise indépendante**, fondée sur les données, mais également sur la compréhension des réalités territoriales et des acteurs de terrain. Les sujets abordés sont divers : accès aux soins ; maladies chroniques, santé environnementale, addictions, droits des usagers, parentalité, coopérations transfrontalières, mise en évidence des inégalités en santé etc.

Plus que jamais, le rôle de l'ORS est de transformer l'abondance d'informations en **connaissances utiles pour l'action publique**. Dans un environnement où les enjeux sanitaires, sociaux et environnementaux se complexifient, l'ORS Grand Est reste un acteur indépendant au service de la décision et de l'intérêt général. Cette approche s'appuie directement sur les missions historiques des ORS : connaissance de l'état de santé, aide à la décision et réduction des inégalités.

Et ceci à différentes échelles : région, départements, intercommunalités, quartiers. En effet, derrière les moyennes régionales se cachent des réalités contrastées que l'ORS s'attache à mettre en lumière afin d'accompagner les acteurs au plus près des besoins des populations.

Enfin il ne s'agit pas seulement de produire des données ou des études mais l'enjeu consiste aussi en **leur appropriation par les décideurs et les professionnels**. Développer des outils disponibles sur notre site, participer à créer des dynamiques d'acteurs, partager, discuter les constats au travers de différents instances notamment de démocratie en santé sont des moyens de passer de l'observation à l'impact.



Rapport Moral

Ces travaux sont menés **grâce à l'implication de l'équipe salariée** que nous tenons à remercier chaleureusement et que nous félicitons pour tenir le cap de produire des travaux adaptés aux besoins des commanditaires selon des méthodologies ajustées à chaque fois aux contextes.

L'équipe s'implique et se nourrit également des échanges menés au sein du réseau des ORS et de leur fédération nationale, la Fnors. La participation au séminaire des ORS en 2025 a constitué un temps fort, même si c'est tout au long de l'année que des partages se font.

Ces travaux sont par ailleurs possibles grâce à la **fidélité et la confiance accordée de nos partenaires**, partenaires historiques mais également nouveaux partenaires tels que des communautés professionnelles territoriales de santé, ou autres acteurs investis dans la région pour améliorer la santé des populations. Nous tenons à vous en remercier et vous assurer de notre écoute pour toujours mieux répondre à vos besoins.

Sur le **plan financier**, l'année 2025 marque également une évolution encourageante. Après deux exercices déficitaires, l'ORS Grand Est retrouve un résultat positif. Cette amélioration est le fruit d'une mobilisation collective, d'une

vigilance constante dans la gestion des ressources et de la confiance renouvelée de nos partenaires et financeurs.

Cette situation nous permet d'envisager l'avenir avec davantage de sérénité, sans pour autant relâcher notre attention dans un contexte où les financements des études et de l'expertise en santé publique demeurent soumis à de fortes contraintes. La consolidation de notre modèle économique reste donc une priorité pour garantir notre indépendance et notre capacité à répondre aux besoins des territoires.

Pour finir, en 2025, l'ORS Grand Est a donc continué à mettre son expertise au service des territoires, des décideurs et des populations, tout en préparant l'avenir grâce au renouvellement de sa gouvernance, au renforcement de ses partenariats et à son implication dans les grands enjeux de santé publique.

Merci pour votre écoute.

A Strasbourg, le 23 juin 2026

Gérard Houot, Président



L'ORS Grand Est



Observatoire Régional de la Santé

Accompagner la décision en santé publique

Nos missions

- Améliorer la connaissance de **l'état de santé**, des **besoins** de la population
Analyser les **déterminants** de santé
- Aider à la décision**, à **l'action** et à **l'évaluation** en santé publique et contribuer à **améliorer** l'état de santé et **réduire les inégalités de santé**
- Observer** dans le Grand Est
Région, départements, EPCI, communes, quartiers, etc.
- Diffuser** l'information aux décideurs, aux professionnels et au public

L'ORS Grand Est bénéficie d'une expérience de plus de 40 ans d'observation en santé publique dans la région.

L'association est dirigée par un bureau issu d'une Assemblée générale de plus de 130 membres. Une équipe salariée, basée à Strasbourg et Nancy, contribue à la réalisation de son objet, **accompagner la décision en santé publique**.

Nos études visent à éclairer les enjeux des populations, au prisme des déterminants de santé. Elles s'appuient sur des méthodes qualitatives ou quantitatives, mobilisées individuellement ou en complémentarité, pour répondre aux besoins de connaissance. **Nos travaux sont réalisés à la demande et grâce au financement de commanditaires.**

Accès privilégié

*L'ORS accède, en tant qu'utilisateur permanent, au **Systeme national des données de santé (SNDS)** compilant les données de remboursements de soins de la population et d'activités des professionnels de santé.*

L'ORS Grand Est est membre de la Fédération nationale des observatoires régionaux de la santé.

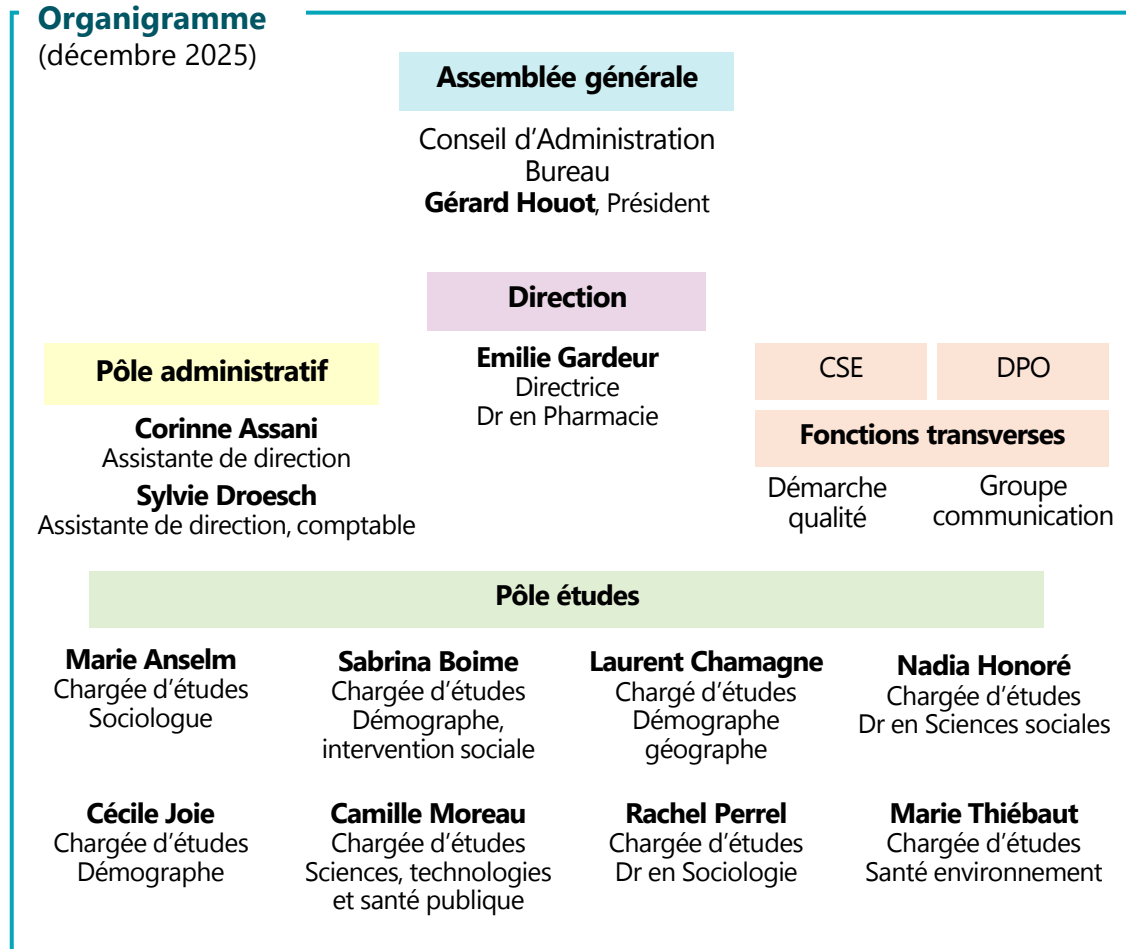


L'ORS Grand Est

L'équipe salariée

Organigramme

(décembre 2025)



En 2025, l'équipe se composait également de :

- **Delphine Reboul**, Chargée d'études Démographie (jusqu'au 26 juin 2025)
- **Lucile Girard**, Chargée d'études Dr en Sociologie (jusqu'au 28 août 2025)

Nous avons aussi accueilli en 2025 :

- **Linda Avaysov**, stagiaire Master I de Démographie
- **Julie Holzritter**, stagiaire Master I Sciences sociales et santé
- **Charlotte Honoré**, stagiaire pédagogique, 2nde
- **Bertrand Galet**, Dr junior en Santé publique
- **Maureen Gelebart**, interne en Santé publique
- **Marion Rollin**, interne en Santé publique



L'ORS Grand Est

Les membres du Conseil d'Administration en décembre 2025

Les membres de droit

Dr Alexandre FELTZ,
Conseiller eurométropolitain –
Adjoint à la mairie de Strasbourg –
chargé de la santé publique et
environnementale

Mme Françoise MAGER,
Présidente de L'Union Régionale
Interfédérale des Œuvres et
Organismes Privés non lucratifs
Sanitaires et Sociaux (URIOSS)
Grand Est

Dr Henri METZGER,
Conseiller Municipal Délégué à la
Santé, Ville de Mulhouse

M. Maxime ROUCHON,
Directeur de la CPAM du Bas-Rhin –
- Coordonnateur Gestion du Risque
Assurance Maladie Grand Est

Pr Simon SCHRAUB,
Vice-Président du Comité du Bas-
Rhin de la Ligue contre le cancer

Les personnes morales physiques et qualifiées

M. Michel BONNEFOY,
Président Observatoire Européen en
Santé Transfrontalière (OEST),
Directeur honoraire ORS Grand Est

Pr Didier BRETON,
Professeur de démographie,
Directeur de l'Institut de
Démographie de Strasbourg

Dr Claude BRONNER, Président de
l'URPS des Médecins Libéraux
Grand Est

Mme Pia BUCCIARELLI,
Représentante de Grand Est
Addiction (GEA) Directrice du
Centre d'information et de
ressources sur les drogues et
dépendances (CIRDD) Alsace

Mme Josette BURY,
Représentante de France Assos
Santé et Présidente de AFTC
Lorraine

**Mme Emmanuelle DRAB-
SOMMESOUS,**
Directrice Accompagnement et
Développement - ATMO Grand Est

Mme Anne FRAIPONT,
Vice-Présidente du Conseil
départemental des Ardennes,
Maire de Tannay-Le Mont Dieu (08),
Secrétaire de l'ORS Grand Est

Mme Corinne FRICHE,
Présidente de l'URPS des Masseurs-
kinésithérapeutes Grand Est

Mme Nadège HORNBECK,
Vice-Présidente de la Région Grand
Est

M. Gérard HOUOT,
Ex-Président CROI Lorraine,
Président de l'Association Amitiés
Tsiganes
Président de l'ORS Grand Est

M. Joseph KLEINPETER,
Ancien directeur de l'ASPA puis
d'ATMO Grand Est

M. Joseph LOSSON,
Directeur honoraire de la CPAM du
Bas-Rhin
Trésorier de l'ORS Grand Est

Pr Nicolas MEYER,
Professeur des universités –
Praticien hospitalier - Hôpitaux
Universitaires de Strasbourg
Vice-Président de l'ORS Grand Est

Dr Céline MONGARET,
Pharmacienne MCU-PH à la
Pharmacie hospitalière du CHU de
Reims

M. Dominique PELJAK,
Directeur Général du Centre
Hospitalier Régional de Metz-
Thionville

Mme Marie PRIQUELER,
Directrice de Migrations Santé
Alsace

Dr Nicole SCHAUDER,
Médecin de santé publique,
Formatrice en promotion de la
santé
Trésorière-adjointe de l'ORS Grand
Est

En vert, nouveaux membres depuis
le CA du 16 décembre 2025

Les membres du bureau

M. Gérard HOUOT,
Président

Pr Nicolas MEYER,
Vice-Président

M. Joseph LOSSON,
Trésorier

Dr Nicole SCHAUDER,
Trésorière-adjointe

Mme Anne FRAIPONT,
Secrétaire

Poste vacant,
Secrétaire-adjointe

Réunions du Bureau

10 mars

12 mai

18 juin

29 septembre

1er décembre

Réunions du CA

3 juin

16 décembre

Assemblée Générale

3 juin

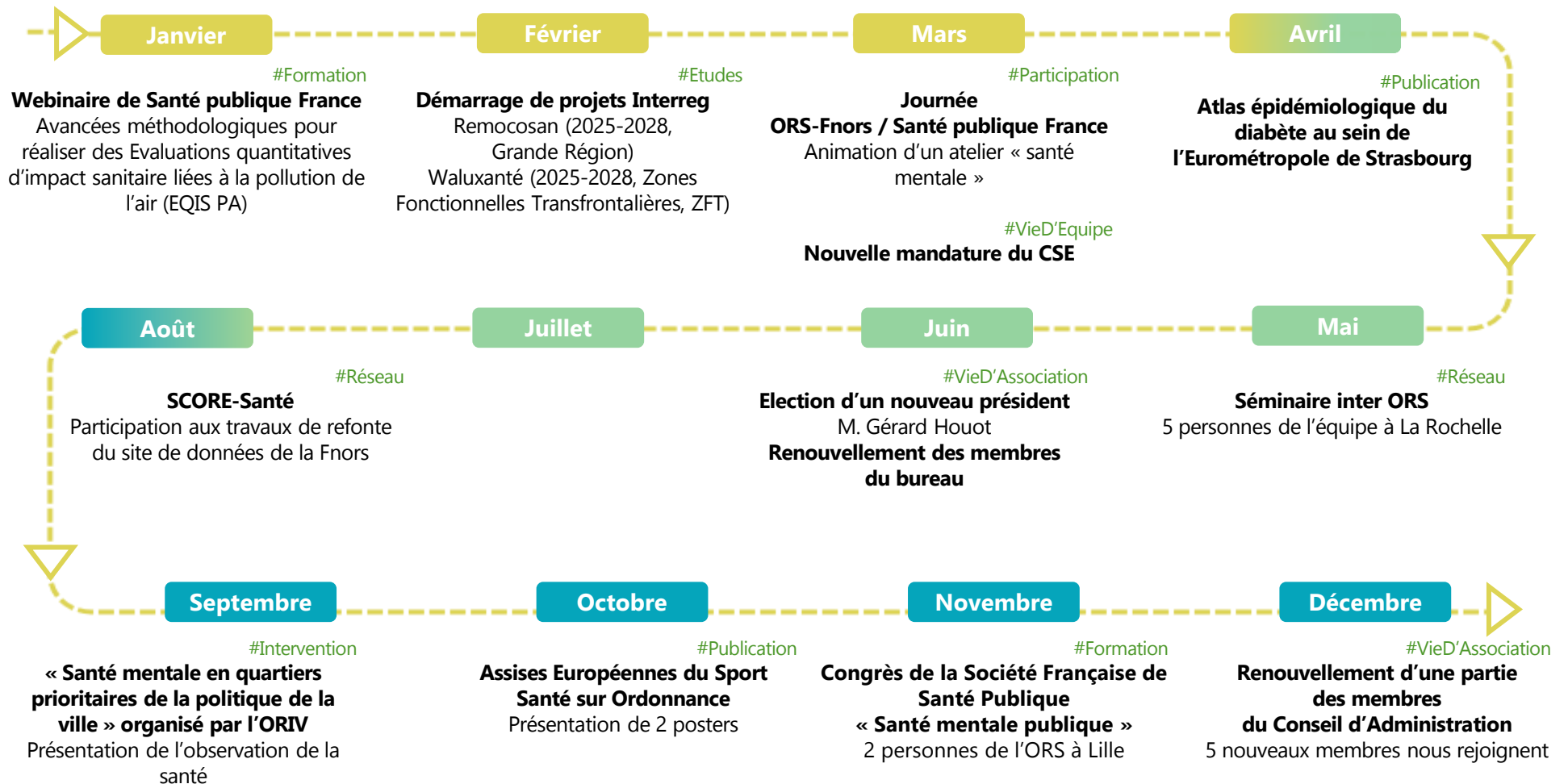


L'ORS Grand Est

Merci à nos partenaires et financeurs



Les faits marquants



Les faits marquants



Présentation de notre nouveau Président

Depuis le 18 juin 2025, l'ORS Grand Est a le plaisir de compter parmi ses instances dirigeantes un nouveau Président : **Monsieur Gérard HOUOT**.

Un parcours professionnel au service de la santé

Infirmier de formation, Gérard Houot a consacré l'ensemble de sa carrière au secteur hospitalier, qu'il a achevée en tant que **directeur des soins**. À ce poste, il était responsable de l'organisation des soins infirmiers, de la qualité des prises en charge ainsi que du management des cadres de santé.

Un engagement fort pour la profession infirmière

Très impliqué dans la défense et la valorisation de la profession infirmière, Gérard Houot est élu en 2015 **Président du Conseil régional de l'Ordre des infirmiers de Lorraine (CROI Lorraine)**, qui regroupait alors près de 8 000 infirmiers inscrits. Il a notamment porté les enjeux de reconnaissance de la profession et affirmé le rôle de l'Ordre dans la régulation de l'exercice infirmier.

Parallèlement, il a exercé pendant six ans les fonctions de conseiller national au sein de l'Ordre national des infirmiers.

Un engagement de longue date au sein de l'ORS

Lors de la création de l'ORS Grand Est, à la suite de la fusion des anciennes régions, Gérard Houot occupait déjà une place importante dans la gouvernance de l'Observatoire régional de la santé et des affaires sociales de Lorraine (ORSAS), dont il était membre du conseil d'administration et du bureau.

Il a ainsi rejoint le bureau de l'ORS Grand Est en qualité de **Vice-Président** avant d'être élu **Président** le 18 juin 2025.

Son profil illustre pleinement la richesse des observatoires régionaux de la santé : sans être issu du monde universitaire ou de la recherche, il apporte une solide expérience de terrain, une expertise reconnue en gestion hospitalière ainsi qu'une connaissance approfondie des enjeux de santé publique territoriale.

Un engagement majeur auprès des gens du voyage

L'accompagnement des gens du voyage constitue l'autre dimension marquante de son parcours.

Depuis de nombreuses années, Gérard Houot **préside l'association Amitiés Tsiganes**, créée en 1973 pour accompagner les gens du voyage dans les domaines de la santé, de la scolarisation, de l'accès aux droits et de l'insertion sociale. L'association joue un rôle essentiel d'interface entre les institutions et les publics concernés, notamment pour faciliter l'accès aux services publics et à la domiciliation.

Dans ce cadre, Gérard Houot a notamment contribué à la première étude menée par Santé publique France auprès des gens du voyage. Réalisée sur quatre années, cette étude a permis de mettre en évidence les importantes inégalités de santé auxquelles ces populations sont confrontées ([lien ici](#)).

Son engagement dépasse également le cadre régional. Il est **Vice-Président de la Fnsat-Gens du voyage** (Fédération Nationale des Associations Solidaires d'Action avec les Tsiganes et les gens du voyage) et référent de la commission santé au sein de ce réseau national.

Un acteur engagé au service de l'intérêt général

Par ses responsabilités associatives, institutionnelles et professionnelles, Gérard Houot agit à l'échelle locale, régionale et nationale. Il contribue à faire le lien entre les institutions et les populations de terrain, en portant des valeurs d'inclusion sociale, d'équité et de santé publique.

Nous le remercions chaleureusement pour son engagement auprès de l'ORS Grand Est. Son expérience, sa connaissance des territoires et la qualité de ses réflexions constituent un atout précieux pour accompagner le développement de notre observatoire régional de la santé.



Les faits marquants

Les activités au sein du réseau des ORS et de la FNORS

Séminaire inter ORS « Ensemble, faisons vivre le projet stratégique ! », du 21 au 23 mai 2025 à La Rochelle

Dès fin 2024, Sabrina Boime s'est impliquée dans le comité d'organisation de la 3^{ème} édition du séminaire inter ORS, contribuant à la préparation et à la structuration de cet événement : élaboration du programme construit autour du thème « **Ensemble, faisons vivre le projet stratégique !** », coordination avec les intervenants, appui à l'organisation générale.

Cette contribution s'inscrit dans la volonté de l'ORS de soutenir les dynamiques d'échanges et de valorisation des pratiques entre membres du réseau.

Près d'une centaine de participants des ORS de l'Hexagone et des départements d'Outre-mer ont été accueillis pour quatre demi-journées de rencontres et d'échanges à la Chambre de commerce et d'industrie de La Rochelle. Camille Moreau, Corinne Assani, Emilie Gardeur, Marie Anselm, Sabrina Boime et Sylvie Droesch, ont constitué la délégation grand-estoise.

Pour cette édition, l'accent a été mis sur la mise en œuvre du projet stratégique 2024-2028 de la Fnors et des ORS, adopté en juin 2024 lors de l'assemblée générale de la Fnors.

Les 3 sessions de 4 ateliers ont permis d'illustrer de manière concrète les réalités du projet stratégique, par la place et les interactions des ORS au sein de l'écosystème des acteurs en santé public, des thématiques de recherche ainsi que les réflexions liées à l'utilisation des outils d'intelligence artificielle.

Des thématiques majeures de santé publique ont également été abordées, telles que **One Health**, ainsi que des sujets liés à nos pratiques professionnelles, notamment le développement de **l'intelligence artificielle**, dans ses multiples fonctionnalités.

Nous avons également pris part à l'animation de deux ateliers :

- « **Panorama des acteurs/ partenaires opérationnels** », par Marie Anselm et Céline Leclerc (ORS Centre Val de Loire)
- « **Santé mentale** », par Emilie Gardeur et Agnès Kabantchenko (CREAI-ORS Occitanie)



Participations aux groupes de travail inter ORS – FNORS

En 2025 :

- Communication - *Nadia Honoré*
- Délégués à la protection des données (DPD) - *Sabrina Boime*
- Documentation - *Sylvie Droesch*
- Études qualitatives - *Rachel Perrel*
- Santé-environnement - *Nadia Honoré*
- Utilisateurs Système national des données de Santé (SNDS) - *Laurent Chamagne, Camille Moreau et Emilie Gardeur*
- Capitalisation des bonnes pratiques (CAP) - *Rachel Perrel (au titre du groupe Études qualitatives)*
- Epitomé #9 : Santé des personnes en situation de handicap (juin 2025) - *Lucile Girard*
- Organisation du séminaire 2025 des ORS - *Sabrina Boime*
- Organisation d'une journée ORS-Fnors/ Santé publique France - *Emilie Gardeur*
- Réunions « Directeurs » - *Emilie Gardeur*
- Réunions du Conseil d'Administration (2 avril, 17 novembre) et de l'Assemblée Générale (24 juin) - *Emilie Gardeur*



Les faits marquants

Une mise en conformité RGPD en continu



Documentation de la mise en conformité

- Mise en place et suivi d'une **feuille de route** et d'un **plan d'actions**
- Suivi du **Registre des activités de traitement**
- Suivi du **Registre des activités de traitement RH**
- Suivi du **Registre des destructions**
- Audit des entrées aux différents registres
- Relecture d'analyse d'impact
- Mise à jour de la **Page transparence**



Groupe DPD Fnors

- **Travaux communs**
- Participations aux **Réunions**

Sensibilisation de l'équipe



- **Echanges collectifs et sensibilisation**, notamment lors des réunions d'équipe sur différents sujets pouvant émaner de l'équipe
- **Echanges individuels et sensibilisation**, relatifs à des questionnements plus spécifiques

Perspectives



- Réflexion sur la **sécurité physique, informatique,**
- Actions de **formation**
- Réflexions autour des enjeux de l'**IA**

Une nouvelle mandature du CSE

Suite au processus de renouvellement du Comité Social et Economique (CSE) initié en novembre 2024, une nouvelle mandature du CSE a été installée en mars 2025. Composent le CSE : Emilie Gardeur, directrice, Sabrina Boime, représentante du personnel titulaire (suppléante lors de la précédente mandature) et Cécile Joie, représentante du personnel suppléante.

La formation obligatoire (21 h) en santé et sécurité au travail (SSCT) a bénéficié à tous les membres du CSE.

Cette première année a été rythmée par des réunions mensuelles, des questions de l'équipe inscrite au registre, la diffusion de notes du CSE, des consultations de l'équipe, ainsi que des échanges individuels et confidentiels.

Deux sujets marquent cette année :

- Le changement de complémentaire santé obligatoire,
- L'actualisation de l'accord d'entreprise de substitution (AES).



12 Réunions



2

Consultations de l'équipe



12 Notes

16 Questions au registre





Diagnostic, observation

Mise à jour de la base morbidité-mortalité

Financeur : ARS Grand Est



Depuis 2017, l'ORS fournit à l'ARS une base de données de morbidité et de mortalité. L'actualisation de 2025 comportait des données de mortalité et de prévalence et d'incidence des ALD (Affection longue durée) sur 3 périodes différentes et déclinées à 9 échelons géographiques différents.

Diagnostic local de santé des QPV Ampère et Risler

Financeur : Eurométropole de Strasbourg



Ce diagnostic Local de Santé (DLS) pour les Quartiers Prioritaires de la Ville (QPV) Ampère et Risler avait pour objectif de disposer d'une meilleure connaissance des inégalités de santé sur ces deux territoires. Via la rencontre des habitants, des partenaires et de professionnels de santé du quartier Ampère, les résultats ont permis d'envisager des pistes de solutions pour améliorer l'accès aux soins de la population.

Plateforme d'observation sociale et sanitaire Grand Est

Financeur : DREETS Grand Est



La DREETS Grand Est a confié à l'ORS la mise en œuvre et l'animation conjointe de la plateforme d'observation sociale et sanitaire Grand Est (PFOSS). Elle centralise études, open data et des données des différents acteurs de la politique publique sur ce périmètre. Sa gouvernance est encadrée par un Copil et un Cotech pour définir les priorités et assurer le suivi.

Analyse de la contamination et de la mortalité liée à la grippe dans la région Grand Est

Financeur : ARS Grand Est



Cette étude a pour objectif d'identifier les données disponibles concernant l'épidémiologie de la grippe dans le Grand-Est, d'en identifier les limites afin de produire une analyse descriptive des dernières saisons grippales dans la région.

Maquettage des diagnostics santé pour les MSP et les CPTS

Financeur : ARS Grand Est



Dans le cadre de l'accompagnement au développement de l'exercice coordonné (MSP, CDS, CPTS), l'ARS a souhaité réfléchir au contenu du diagnostic de territoire préalable au projet de santé des professionnels de santé. Une maquette de diagnostic a été travaillée, de manière à répondre à différents enjeux : circonscrire les informations essentielles, rendre accessible la présentation des données de santé, synthétiser les constats auxquels le projet de santé envisage de répondre.

Contrôle SCORE-Santé 2025

Financeur : Fnors



La FNORS a créé le site SCORE-Santé afin de mettre à disposition des indicateurs socio-sanitaires déclinés sur différents niveaux géographiques. En 2025, une refonte et mise à jour du site a été opérée par la Fnors. L'ORS Grand Est était chargé de vérifier le bon fonctionnement du site, la documentation, ainsi que la cohérence des données affichées.

Cf. focus en page 17.

Pour accéder à SCORE-Santé : [lien](#)





Diagnostic, observation

Mise à jour des portraits EPCI 2025-2026

Financier : ARS Grand Est



La mise à jour des portraits EPCI a débuté fin 2025. Il s'agit d'un tableau de bord comportant 125 indicateurs socio-sanitaires déclinés par EPCI, zone d'intervention des groupements hospitaliers de territoire et département. Au sein de ces portraits, il est possible de savoir pour chaque indicateur qu'elle est la situation du territoire au regard des autres (favorable ou défavorable). Ces portraits sont disponibles en ligne dans l'onglet « Nos outils » : « Mieux connaître mon territoire » : [Lien](#)

Réflexion sur les données difficilement accessibles

Financier : ARS Grand Est



La réflexion sur les Données Difficilement Accessibles (DDA) a pour objectif d'identifier les thématiques, indicateurs et modes d'accès aux données pouvant être utiles à l'observation de la santé, mais pour lesquelles l'ORS ou l'ARS Grand Est n'a pas accès directement. L'objectif est ensuite de mettre en œuvre une démarche de collecte et compilation régulière sur des sujets d'intérêt.

Mise à jour de l'indice de défavorisation sociale – Fdep 2025

Financier : ARS Grand Est



L'indice de défavorisation sociale (FDep) dans le Grand Est a été calculé par l'ORS Grand Est et a été mis à jour à partir des données du recensement de la population 2021. Des cartographies sont disponibles aux échelles des IRIS, communes, territoires de vie santé, EPCI, départements, région.

Observatoire local de santé de la ville et de l'Eurométropole de Strasbourg

Financier : Eurométropole de Strasbourg



L'Observatoire local de santé vise à mieux connaître l'état de santé des habitants de l'Eurométropole de Strasbourg aux échelles IRIS, quartiers et QPV. Depuis 2024, les travaux ont porté essentiellement sur la démographie médicale, et des focus sur la santé mentale, scolaire, le surpoids et l'obésité. L'ORS a participé à la valorisation des données et travaux lors notamment d'une intervention sur la "Santé et vulnérabilités : réduire les inégalités, renforcer les solidarités" lors de l'Agora des solidarités.



Diagnostic territorial des besoins en gériatrie sur le territoire de la CPTS Cosen

Financeur : CPTS Cosen



La Communauté Professionnelle Territoriale de Santé (CPTS) Cosen a constitué un groupe de travail « Accès aux soins des seniors », en vue d'avancer sur l'objectif de réduire les difficultés d'accès aux soins des populations âgées et favoriser leur maintien à domicile.

Afin d'avancer sur le diagnostic de la situation sur son territoire, plus particulièrement de quantifier et d'objectiver les besoins, la CPTS Cosen a sollicité l'ORS Grand Est.

Le territoire :

- les quartiers Robertsau et Wacken au sein de Strasbourg
- ainsi que les communes de Bischheim, Schiltigheim et Hoenheim,

soit un territoire urbain comprenant 84 000 habitants de l'Eurométropole.

1. Quantifier la population cible

L'exploration du SNDS a permis de quantifier la population cible sur la base des critères définis par le groupe de travail : les patients de 65 ans ou plus, en ALD et sans médecin traitant.

2. Repérer la population cible

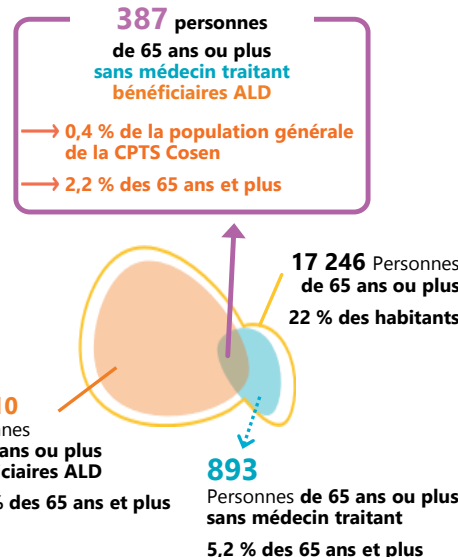
Les professionnels ont été sollicités pour documenter des situations actuellement accompagnées (oct-nov 2025) et relever ce qui fait difficultés.

La démarche a obtenu un accueil favorable, une diversité de professionnels ont répondu et 13 situations anonymes ont été transmises.

3. Objectiver les difficultés

Ces éléments objectivés (nombre, situations) sont cohérents avec l'expertise des partenaires.

L'intérêt de s'appuyer sur un outil de coordination numérique de l'équipe de soin autour du patient et sécurisé constitue une piste parmi d'autres identifiées par le groupe de travail pour soutenir l'activité des professionnels.



Outre les critères d'âge, d'ALD et d'absence de médecin traitant, l'isolement des personnes, des difficultés de mobilité et des fragilités socio-économiques sont mentionnées. Les professionnels relèvent également l'absence de passages à domicile de certains professionnels, des difficultés dans la relation de soins, mais aussi plus ponctuellement des problèmes de santé mentale ainsi que la barrière de la langue.

La présentation de l'action envisagée

- identification des patients fragiles
- évaluation des fragilités
- facilitation de l'accès à un médecin traitant, coordinateur légal du parcours de soin
- travail à la création d'un réseau d'agents de liaison accompagnant les personnes fragiles



Contrôle Score Santé

Financier : Fnors



Contexte

Depuis plus de 25 ans, SCORE-Santé met à disposition des décideurs, des professionnels de santé et du grand public des informations fiables, homogènes et comparables sur la santé de la population et ses déterminants à l'échelle nationale, régionale et infra-régionale.

Soutenue par le Ministère en charge de la santé dans le cadre d'une convention pluriannuelle d'objectifs, SCORE-Santé est portée par la Fédération Nationale des Observatoires Régionaux de la Santé (Fnors). Son développement repose sur l'expertise développée sur le terrain depuis plus de 40 ans par les ORS et sur les partenariats mis en œuvre avec de multiples acteurs. Le site a vocation à proposer des indicateurs de santé validés, robustes et documentés.

L'ORS Grand Est a été chargé de vérifier le bon fonctionnement du site (affichage des pages, validité des liens) et la cohérence des résultats.

Score Santé en quelques chiffres

Près de 600 indicateurs

6 entrées thématiques

Des séries historiques s'étendant parfois à plus de 40 ans

3 modalités de présentation des indicateurs

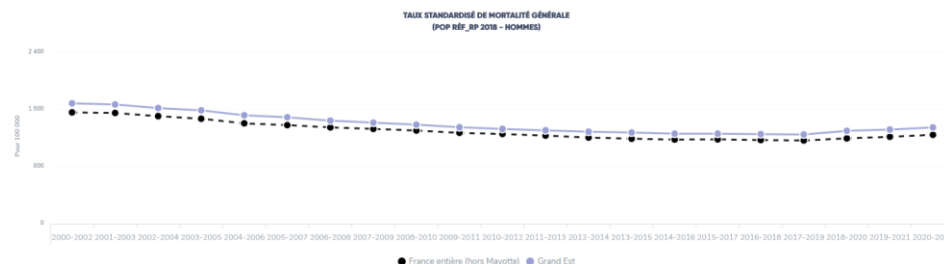
- Tableaux
- Cartes
- Graphiques

5 échelons géographiques

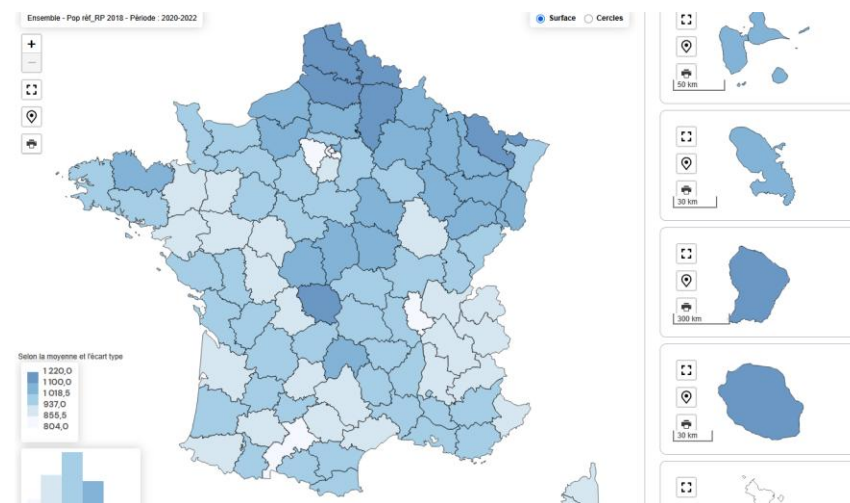
- National
- Régional
- Départemental
- Territoires de démocratie sanitaire
- EPCI



Evolution des taux standardisés de mortalité générale dans le Grand Est et en France de 2000-2002 à 2020-2022



Taux standardisé de mortalité générale en 2020-2022





Appui à la décision / évaluation

Evaluation du projet « Promouvoir des espaces sains aux abords des établissements scolaires »

Financier : Comité départemental 67 de la Ligue contre le Cancer



Fortement engagé dans la dénormalisation du tabac et le développement des espaces labélisés Espaces sans tabac (EST)[®], le comité du Bas-Rhin de la Ligue contre le cancer porte un projet pour promouvoir des espaces sains aux abords des établissements scolaires. L'évaluation du projet accompagnée par l'ORS doit aider au pilotage et à l'ajustement de l'action en cours, rendre compte des réalisations, mesurer des effets et capitaliser sur l'expérience.

Accompagnement dans la construction d'une méthodologie d'observation de la santé autour du Centre de stockage de l'Aube

Financier : Cli de Soullaines



Il s'agit de permettre aux membres de la Cli d'acquérir des connaissances en matière de surveillance de la santé et de relations entre santé et environnement, afin de pouvoir déterminer leurs objectifs et élaborer un cahier des charges dessinant les contours d'une démarche d'observation de la santé.

Besoins des professionnels de santé libéraux dans la prise en charge des personnes âgées et des personnes en situation de handicap

Financier : ARS Grand Est



Cette étude a pour objectif d'investiguer les besoins et difficultés que peuvent rencontrer les professionnels de santé libéraux dans le cadre de l'accompagnement de ces publics, mais également les difficultés que peuvent rencontrer les personnes âgées et les personnes en situation de handicap dans l'accès aux soins spécifiques tels que les soins dentaires ou encore les soins gynécologiques.

Evaluation du programme académique Caaps 5

Financier : ARS Grand Est



Afin de rendre compte des réalisations et des effets du programme Caaps, proposant un accompagnement des équipes éducatives dans la déclinaison de projets de promotion de la santé des élèves de l'Académie de Strasbourg, l'ORS soutient un processus d'auto-évaluation. Outre l'accompagnement technique, l'ORS poursuit l'évaluation de l'intégration du bien-être dans les objectifs de Caaps : suite à l'expérimentation (ayant donné lieu à une synthèse), il convient de suivre l'autonomisation des participants de même que les effets d'une offre généralisée.





Appui à la décision / évaluation

Prestation d'évaluation du projet du Centre de Santé Départemental

Financier : Conseil Départemental 57

Le Conseil départemental de la Moselle a inauguré fin janvier 2026 un premier centre de santé (site de Bitché) et prévoit l'ouverture d'autres sites. A cette occasion, le département est allé à la rencontre de la population en réalisant quelques dizaines de "micro-trottoirs". Ce projet d'amélioration de l'offre de soins intègre une dimension évaluative : quelles sont les conditions de réussite de la construction et l'implantation d'un centre de santé départemental ? Cette évaluation s'intéresse au montage global du projet, aux réalités propres à chaque site, ainsi que de manière prospective aux critères de transférabilité de la démarche et aux besoins de santé sur l'ensemble des territoires mosellans..

Recensement des ressources dans le champ de la prévention et promotion de la santé sur le territoire des Ardennes

Financier : ARS Grand Est

L'objectif est d'améliorer la visibilité des acteurs de la prévention, promotion de la santé et des actions dans le département.

D'abord sur 2 thématiques en 2023 : addictions et activité physique. En 2024/2025, certaines fiches ont été mises à jour et 2 nouvelles thématiques ont été intégrées : violences et santé environnement.

Fin 2025, de nouvelles mises à jour ont été faites et ce sont à présent en tout 11 thématiques qui sont intégrées dans l'outil, avec l'ajout des thématiques santé mentale, vaccination, cancer, vie affective et sexuelle, parentalité, compétences psychosociales et alimentation.

Une cartographie accessible à tous et mise à jour annuellement a été mise en ligne début janvier 2026 (et comprend notamment des fiches type "cartes d'identité" pour chaque action) : [Lien](#)

Psychotropes CCAR

Financier : ARS Grand Est

Dans le cadre de la réforme du financement de la psychiatrie, un groupe de travail piloté par l'ARS a souhaité explorer l'intérêt d'intégrer des indicateurs de consommation/remboursement de psychotropes pour la répartition de la dotation populationnelle. L'étude a porté sur les consommations de médicaments psychotropes en Grand Est dans ses départements et à l'échelle des « territoires PMSI » en termes de taux de patients concernés et poids des médecins généralistes dans les prescriptions, afin d'évaluer les disparités territoriales et l'influence de l'offre psychiatrique.

Réflexion étude CPTS

Financier : ARS Grand Est

Début 2025 s'est finalisée la réflexion collective engagée avec l'ARS et l'Assurance maladie pour construire une étude répondant aux besoins liés aux CPTS. Sur la base des échanges collectifs, des temps bilatéraux et d'un benchmark d'expériences régionales, l'étude imaginée viserait une évaluation de leur fonctionnement et de leur intégration territoriale, en mobilisant les données existantes, ACI, rapports d'activité et entretiens. L'axe prioritaire retenu est l'insertion des CPTS dans l'écosystème local afin d'identifier les conditions favorisant leur développement et leur utilité. Il appartiendra aux commanditaires de décider du lancement ou non d'une telle étude.



Recensement des actions et dispositifs de soutien à la parentalité et évaluation des besoins en Grand Est et par département

Financier : ARS Grand Est

Contexte

« Renforcer la prévention au plus près des jeunes (0-16 ans) et de leurs parents » est une des quatre priorités du schéma régional de santé 2023-2028 de l'Agence régionale de Santé Grand Est. Afin de piloter cette politique, l'ARS Grand Est a souhaité disposer d'une vision d'ensemble des acteurs et dispositifs existants proposant des actions d'accompagnement et de soutien à la parentalité, ainsi que d'une première évaluation des besoins territoriaux.

Dans ce contexte, l'ARS Grand Est a mandaté l'ORS Grand Est afin :

D'identifier les acteurs intervenant dans le champ du soutien à la parentalité ; puis de **recenser les actions et dispositifs** mis en œuvre.

D'approcher les besoins territoriaux en termes d'actions s'inscrivant dans le domaine du soutien à la parentalité, à l'aide de données quantitatives.

Identification des actions

Entre octobre et fin novembre 2024, **355 acteurs préalablement identifiés** comme intervenant dans le domaine du soutien à la parentalité en région Grand Est ont été contactés, afin de répondre à un questionnaire. L'objectif de ce questionnaire était de recueillir des informations variées sur les actions et dispositifs mis en œuvre lors du recueil des actions, telles que leur typologie, les publics cibles et modalités employés. Les participants étaient invités à remplir un questionnaire distinct pour chaque action en cours.

Au total : **123 acteurs** répondants et **294 actions** de soutien à la parentalité mises en place en Grand Est

Approcher les besoins territoriaux en termes d'actions

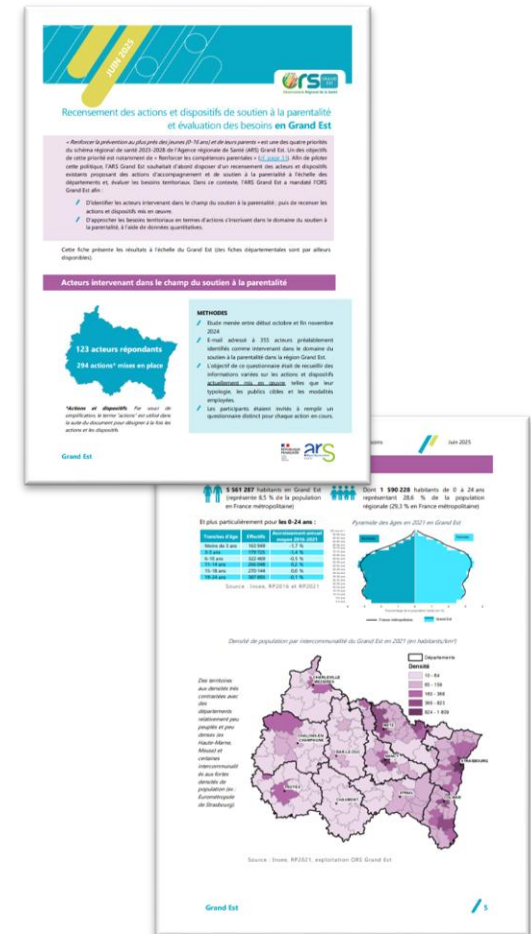
Pour repérer les territoires nécessitant des actions, des données quantitatives - socio-démographiques, de natalité et relatives aux familles - ont été collectées.

Diffusion

Pour rendre les actions et les données de contexte accessibles et utilisables par tous, 10 fiches départementales et une fiche régionale ont été élaborées.

En complément de ces fiches, un outil Excel a été développé afin de faciliter la recherche d'actions spécifiques selon différentes modalités (département, type d'actions, modalités, etc.). Le fichier peut être transmis sur demande.

➡ Accéder à la [publication](#)



Proposition d'une méthode visant à réviser le zonage médecin dans le Grand Est

Financier : ARS Grand Est, Direction des Soins de Proximité



Contexte

En 2023 et 2024, l'ORS Grand Est, à la demande de l'ARS Grand Est, a produit des indicateurs d'offre de soins afin d'évaluer la pertinence du zonage médecin qui avait été mis en place en juillet 2022. L'objectif était d'identifier les territoires pour lesquels l'accessibilité à un médecin généraliste s'était dégradée.

En 2024 et 2025, l'ARS Grand Est a sollicité l'ORS Grand Est afin de poursuivre ces travaux pour l'accompagner dans la révision du zonage médecins qui a été publié à la fin de l'année 2025.

Afin de répondre à cette demande, l'ORS Grand Est a construit une méthode de révision du zonage qu'elle a proposé au comité de pilotage à l'ARS, l'URPS et l'Assurance Maladie, puis en

groupe de concertation régionale auprès des CTS et, enfin, en CSOS.

Une méthode basée sur des scores

La méthode préconisée pour réviser le zonage médecins est un calcul de score pour chaque TVS à partir de différents indicateurs d'offre (actuelle et projetée), d'activité des professionnels installés et de besoins de médecins. Ce score a pour objectif de classer les territoires de la situation la plus défavorable à la plus favorable.

Il est composé d'un score principal regroupant 4 indicateurs :

- APL aux médecins généralistes de moins de 65 ans
- Evolution de la densité en médecins généralistes entre les 31 décembre 2023 et 2024

- Projection des départs entre les 31 décembre 2024 et 2027
- Nombre moyen de consultations et visites par médecin généraliste au cours des 12 derniers mois

Des indicateurs complémentaires permettent de départager les territoires ayant des scores identiques :

- Le zonage médecin de 2022
- La part de patients âgés de 17 ans ou plus n'ayant pas de médecins traitants

Les territoires ayant les scores les plus faibles sont destinés à être classés en zone d'intervention prioritaire (ZIP) qui est le zonage bénéficiant des aides les plus importantes. Les territoires ayant les meilleurs scores sont classés

hors viviers (zonage ne bénéficiant pas d'aide à l'installation). Les territoires ayant un score intermédiaire sont classés en zone d'action complémentaire (ZAC) qui est un zonage bénéficiant d'aides moins importantes que les ZIP. Des seuils populationnels ont été fixés réglementairement afin de limiter le nombre de territoires pouvant être aidés.

Des résultats qui proposent un reclassement de certains territoires

Les résultats de cette étude aboutissaient à proposer de modifier le classement de certains territoires. Ces éléments ont ainsi accompagné les concertations territoriales menées pour ajuster le nouveau zonage médecin,

Le principe du calcul de score

Territoire	Indicateur 1	score 1	Indicateur 2	score 2	Indicateur 3	score 3	Score global
TVS 01	Très défavorable	-2	Très défavorable	-2	Défavorable	-1	-5
TVS 02	Défavorable	-1	Très favorable	2	Très favorable	2	3
TVS 03	Moyen	0	Défavorable	-1	Très défavorable	-2	-3
TVS 04	Favorable	1	Très défavorable	-2	Moyen	0	-1
TVS 05	Très défavorable	-2	Favorable	1	Favorable	1	0
TVS 06	Moyen	0	Moyen	0	Très défavorable	-2	-2
TVS 07	Très favorable	2	Moyen	0	Moyen	0	2
TVS 08	Défavorable	-1	Défavorable	-1	Favorable	1	-1
TVS 09	Très favorable	2	Très favorable	2	Très favorable	2	6
TVS 10	Favorable	1	Favorable	1	Défavorable	-1	1

Nombres de TVS dans les différentes zones selon le zonage Médecins de 2022 et le scénario retenu 2025.

Scénario retenu	Zonage selon chaque scénario	Nombres de TVS selon le zonage de 2022				Total
		ZIP	ZAC	ZAR	Hors vivier	
Scénario retenu	ZIP	50	34	1		85
	ZAC	14	60	5	17	96
	Hors vivier		20	3	28	51
Total zonage 2022		64	114	9	45	232

Mode de lecture : Selon le scénario retenu, 96 TVS seraient classés en ZAC. Parmi eux, 14 étaient classés en ZIP selon le zonage médecins de 2022, 60 en ZAC, 5 en ZAR et 17 en hors vivier.





Pathologies chroniques

Dispositif d'évaluation globale des actions de santé financées dans le cadre du programme « Cities Changing Diabetes » à Strasbourg

Financier : Novonordisk



L'atlas épidémiologique du diabète dans l'Eurométropole de Strasbourg permet de confirmer l'implantation des actions "Cities for Better Health", coalition d'acteurs lancée en 2020. D'autre part, le recueil de l'expérience des acteurs et de bénéficiaires confirme l'esprit d'adaptation de la coalition, ainsi que des résultats concrets dans le quotidien des bénéficiaires. L'évaluation des actions de la coalition strasbourgeoise a ainsi contribué à nourrir la dynamique partenariale en 2024-2025.

Pour consulter l'atlas : [lien](#), ou sa synthèse : [lien](#).

Obésité de l'adulte : diagnostic départemental de la prévalence et de l'offre de prise en charge

Financier : ARS Grand Est



Après deux années sur le parcours surpoids-obésité de l'enfants/adolescents, l'ARS Grand Est a souhaité étendre l'étude au parcours Adultes pour dresser un diagnostic régional sur l'offre et le besoin de prise en charge de l'obésité adulte. L'étude a pour objectif de sensibiliser les acteurs, rappeler les recommandations HAS et de recenser les acteurs intervenant dans la prise en charge des adultes concernés.

REIN

Financier : Agence de biomédecine



Le registre REIN géré par l'Agence de la biomédecine repose sur l'enregistrement continu et exhaustif d'informations sur l'ensemble des patients atteints d'une défaillance rénale avec traitement de suppléance par dialyse ou transplantation rénale. L'ORS organise ce recueil dans toutes les unités de prise en charge alsaciennes, exploite et valorise les résultats au niveau anté-régional et participe à la valorisation au national.

Diagnostic régional de la maladie rénale chronique non traitée par suppléance

Financier : ARS Grand Est



Il a été estimé que 7 à 10 % de la population française présente une atteinte rénale. La maladie rénale chronique (MRC) constitue un enjeu majeur de santé publique. L'ARS Grand Est a sollicité un accompagnement de l'ORS Grand Est pour proposer une réflexion et exploration des indicateurs disponibles qui pourraient permettre de fournir des chiffres pour la région et ses départements sur les patients atteints de MRC de stade 3b et 4 notamment et sur les patients potentiellement à risques de MRC. En effet, la méconnaissance du nombre de personnes atteintes de maladies rénales chroniques de stades modéré et sévère freine la mise en place d'actions précoces de prévention, de repérage ou de coordination. Seront réalisées : une revue de littérature, une exploration des tables du SNDS (et des

algorithmes BOAS disponibles, notamment RenalgoExpert), sous l'expertise des membres du comité de pilotage de l'étude (constitué de membres de l'ARS Grand Est et de membres du Dispositif d'expertise régionale Grand Est - SE-REIN).

Mise à jour de la cartographie des programmes (Education Thérapeutique du patient)

Financier : ARS Grand Est



Dans le cadre de la rénovation de sa politique de déploiement de l'Education thérapeutique du patient (ETP), l'Agence régionale de santé (ARS) Grand Est a souhaité fournir des éléments de diagnostics territoriaux de l'offre ETP en région.

Les cartographies mises à jour sont disponibles : [lien](#).

Elles permettent de rendre visibles, par pathologie chronique :

- Les lieux de mise en œuvre actuels des programmes ETP déclarés à l'ARS et actifs ;
- Les lieux de mise en œuvre actuels des actions éducatives hors programmes ETP (cf. focus page suivante) ;
- L'offre en professionnels de santé implantés sur les territoires ;
- Les effectifs de patients pouvant potentiellement bénéficier d'ETP, à partir des données de prise en charge de la cartographie des pathologies du SNDS.



Recensement des actions éducatives ou activités éducatives ciblées hors programme ETP (éducation thérapeutique du patient)

Financier : ARS Grand Est, Direction de la santé publique



Contexte

L'Agence régionale de santé Grand Est a exprimé le souhait d'un recensement des actions d'éducation thérapeutique du patient hors programme ETP.

Objectif principal

Il s'agit de réaliser un recensement de l'offre d'éducation thérapeutique hors programme ETP afin d'enrichir le diagnostic régional de l'offre ETP et de compléter la cartographie actuellement en ligne sur le site de l'ORS Grand Est, afin d'établir un état des lieux, le plus exhaustif possible, de l'offre disponible sur le territoire.

Méthode

La mise en place d'un groupe de travail autour de la thématique de l'ETP.

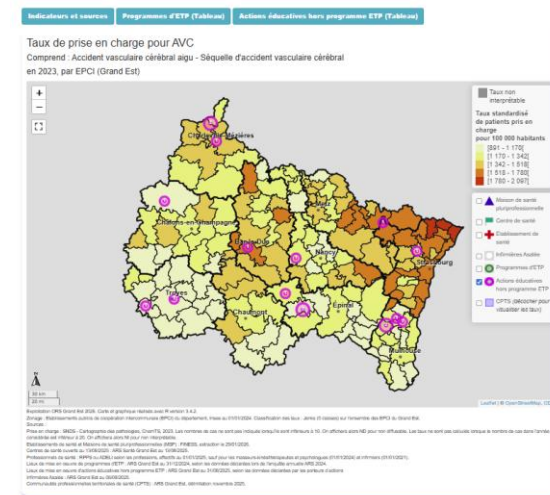
L'élaboration d'un questionnaire via Limesurvey® pour diffuser l'enquête auprès des différents acteurs de terrain identifiés par le groupe de travail.

L'exploitation des données à l'issue de la période d'enquête, qui a été prolongée, a été réalisée après différentes étapes de nettoyage et vérification de cohérence des données. Une analyse synthétique des résultats a été produite fournissant des éléments en termes de nombres d'acteurs et d'actions recensées, selon la/les pathologies concernées, leur type, cible, répartition territoriale ou autres critères.

L'intégration des actions recensées dans la cartographie en ligne. Après validation, les actions et activités éducatives ciblées hors programme ETP ont été intégrées à l'outil cartographique. Un tableau a également été ajouté pour faciliter l'identification des actions hors programme ETP.

[Lien](#) pour accéder aux cartographies.

Cartographie des lieux de mise en oeuvre des programmes d'Education Thérapeutique du Patient (ETP) et des actions éducatives hors programme ETP



➡ Consulter la cartographie, les tableaux de données

Tableau détaillé des lieux d'actions éducatives hors programme ETP au 31/08/2025, selon les données déclarées par les porteurs d'actions, par EPCI (Grand Est)

EPCI	Commune	Porteur	Institution de l'action	Thématique	Public cible
CC de la Vallée de Kléberberg	Amersweithre	MOGEN établissement de soins préhospitalier et de réadaptation - groupe VVV	Education thérapeutique (hors programme ETP) AVC	Accident vasculaire cérébral	Adultes, aidants
CA de Bar-le-Duc - Sud Meuse	Bar-le-Duc	Centre hospitalier de Bar-le-Duc/Falns-Vest	Groupe d'échanges "votre vie après l'AVC"	Accident vasculaire cérébral	Adultes, séniors, aidants
CU de Grand Reims	Bezannes	Centre d'Activité Physique Adaptée de Bezannes	Sensibilisation aux recommandations d'activités physiques pour la santé	Pathologies	Adultes, séniors
CA Ardennes Métropole	Charleville-Mézières	Centre de Dépendance Fonctionnelle pour Adultes	Equilibre alimentaire, enfants et adultes	Pathologies	Adultes
CA Colmar Agglomération	Colmar	Hôpital Civils de Colmar	Les Ateliers Pratiques de l'AVC	Accident vasculaire cérébral	Adultes, aidants

1 - 5 sur 17 actions éducatives hors programme ETP. Lignes 5





Public spécifique

Etude de faisabilité concernant les profils des résidents en EHPAD des Vosges

Financeur : ARS Grand Est



En lien avec l'hypothèse d'émergence de profils dominants au sein des EHPAD, cette étude a permis d'évaluer les sources de données pouvant être mobilisées pour décrire la population accueillie dans les EHPAD des Vosges. Des entretiens menés avec des directeurs d'EHPAD ont permis d'affiner les scénarii proposés pour la poursuite du projet.

Freins et leviers à la pratique d'activité physique et sportive des adultes en situation de handicap vivant hors établissements sociaux et médico-sociaux en France : une approche par parcours de vie

Financeur : Firah via Fnors



Ce projet vise à améliorer les connaissances sur les niveaux d'activité physique des adultes en situation de handicap (PSH) vivant à domicile en explorant les freins et leviers à leurs pratiques. Il se compose d'une première phase quantitative (réalisée en 2021-2022) et d'une seconde phase qualitative en cours de finalisation.

Santé mentale des jeunes dans le Bas-Rhin

Financeur : ARS Grand Est



Cette étude vise à avoir une meilleure compréhension de la situation actuelle sur le Bas-Rhin afin d'orienter efficacement les politiques et les actions. Elle s'intéressera plus particulièrement à bénéficier d'une cartographie détaillée de l'offre en santé mentale destinée aux adolescents de 10 à 17 ans, et d'identifier les difficultés territoriales dans le parcours des jeunes.

Valorisation de l'étude « Dépistage et prise en charge de la dénutrition des personnes âgées résidant en établissements d'hébergement pour personnes âgées dépendantes en Grand Est »

Financeur : ARS Grand Est



En 2023-2024, une étude sur le dépistage et la prise en charge de la dénutrition en EHPAD du Grand Est a été réalisée. A la suite de cette étude, des webinaires auprès de professionnels d'Ehpad principalement ont été organisés afin de présenter les résultats mais aussi de favoriser les échanges et retours sur cette étude.

Découvrez en ligne la présentation de l'étude : [lien](#)



Cancers de l'enfant et de l'adolescent en Grand Est – Chiffres clés

Financeur : ARS Grand Est, Direction de la politique médico-soignante



Contexte

Dans le cadre de la feuille de route régionale cancer, une action est menée sur la sensibilisation du public et des professionnels de santé aux cancers de l'enfant et aux signes de repérage. Une plaquette à destination des professionnels de santé (PS) est d'ores et déjà réalisée par le pilote en partenariat avec le réseau Néon.

L'objectif est la mise en place d'une campagne de communication auprès des PS et de la population à l'occasion de « Septembre en Or », le mois de sensibilisation aux cancers pédiatriques.

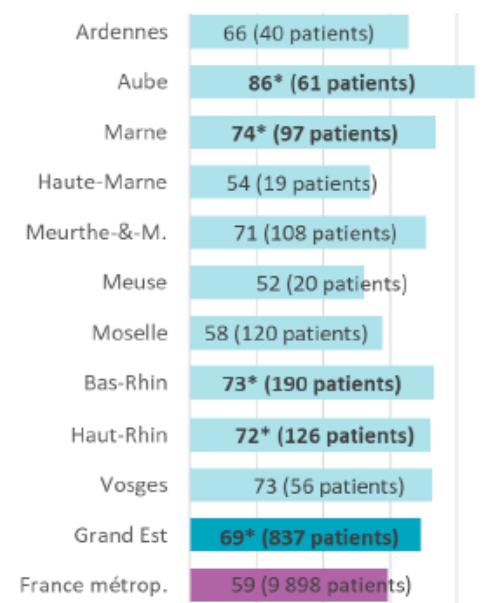
Afin de répondre à cette demande, l'ORS Grand Est a produit une fiche « chiffres clés » de 2 pages faisant l'état des lieux, à l'échelle de la région, des cancers de l'enfant.

Principaux résultats :

- Le cancer de l'enfant est plus fréquent dans le Grand Est que dans le reste de la France : Le taux de patients pris en charge y est 17 % plus élevé
- Les garçons plus concernés que les filles
- Les 15-19 ans plus concernés que les âges plus jeunes
- La leucémie est la localisation la plus fréquente
- Une mortalité qui ne baisse plus depuis 2014
- Des taux d'hospitalisation en hausse depuis 2021

837 jeunes de moins de 20 ans atteints d'un cancer

Taux de patients pris en charge pour un cancer actif avant 20 ans par département en 2022



Taux bruts pour 100 000 personnes de moins de 20 ans (et effectifs)

* : Taux significativement différent du niveau national ($p > 0,95$)

Source : SNDS—Cartographie des Pathologies

👉 Accéder à la [publication](#)



Nos études



Santé environnement

AACT'AIR Projet EQIS PA

Financier : Ademe



Le projet est la réalisation d'une Évaluation Quantitative des Impacts sur la Santé de la Pollution Atmosphérique (EQIS-PA) sur le territoire de l'Eurométropole de Strasbourg. Il constitue une véritable opportunité pour la collectivité d'approfondir le diagnostic sanitaire concernant les problématiques liées à la qualité de l'air. L'ORS Grand Est est notamment chargé de la production des données sanitaires et participe à l'analyse et valorisation des résultats.

Etude régionale de sensibilisation aux changements de comportements via l'utilisation de microcapteurs citoyens

Financier : ARS Grand Est



L'expérimentation COMP'air, menée sur 8 territoires du Grand Est, vise à sensibiliser un échantillon représentatif des citoyens à la qualité de l'air et aux émissions de microparticules par l'usage de microcapteurs de polluants atmosphériques. L'étude comprend deux volets conduits parallèlement par ATMO et l'ORS Grand Est. La contribution de l'ORS est d'étudier l'impact de l'expérimentation dans le quotidien des participants et dans l'évolution de leurs comportements et représentations.

Osarib 2025

Financiers : ARS Grand Est, Clis de Bure



Dans le cadre de l'observatoire de la santé des riverains du site de Bure, l'ORS Grand Est participe aux échanges avec les partenaires (Clis de Bure, Santé publique France et ARS) pour

accompagner les suites de la réflexion et de la dynamique engagée depuis 2019. Ainsi, après avoir produit un portrait socio-démographique du territoire et une analyse contextuelle qualitative en 2024, l'ORS continue de participer aux réunions de comité de pilotage, de conseil scientifique et d'équipe projet.

IMPACT'Health : Quelle intervention aujourd'hui pour une meilleure prise en compte de la Qualité de l'air et une santé pour tous demain : contribution d'une étude Territoriale

Financier : Ademe



Le projet IMPACT'Health, porté par le CNRS et l'Université de Strasbourg, évalue l'impact des scénarios d'abattement des émissions de polluants sur la santé dans les métropoles de Rennes et Strasbourg, avec pour objectif de maximiser les bénéfices sanitaires. Le diagnostic territorial est réalisé par les ORS Bretagne et Grand Est.

Portrait URBACT

Financier : Eurométropole de Strasbourg



Urbact IV est un Programme qui permet à des villes européennes de travailler ensemble et de développer des solutions intégrées à des défis urbains communs. Le réseau Urbact One Cities 4 Health est constitué de 9 villes partenaires en Europe, dont Strasbourg.

L'objectif est d'intégrer l'approche One Health – Une seule santé dans les stratégies, politiques publiques et les projets urbains.

L'ORS Grand Est a dans ce cadre produit un portrait de territoire pour le territoire d'expérimentation choisi (Neuhof-Meinau-Stockfeld-Illkirch) au sein duquel divers thèmes

ont été abordés : *Le territoire; l'environnement de vie ; les espaces naturels ; les ressources et la biodiversité ; les outils et dispositifs pour préserver, protéger ; les activités et pressions ; la qualité de l'air surveillée ; la proximité avec les animaux sauvages ; la santé humaine.*

Données pour EQIS RHENA+

Financier : ATMO Grand Est



Dans le cadre du projet européen RHENA+, ATMO Grand Est a réalisé des évaluations quantitatives d'impact sanitaire liées à la pollution atmosphérique dans le Bas-Rhin et le Haut-Rhin. L'ORS Grand Est a fourni des données de santé et développé des algorithmes d'interrogation du Système national des données de santé afin de produire des indicateurs sur la base des dernières recommandations de Santé publique France et de travaux récents.

Fiche Enjeu : Climat et santés

Financier : DREAL Grand Est



Dans le cadre du Plan régional santé environnement 4, une fiche enjeu sur le changement climatique et ses impacts sur la santé humaine, animale et environnementale a été élaborée. Elle présente des indicateurs régionaux, ainsi que des pistes d'actions, accompagnements et financements mobilisables par les collectivités locales. Le travail se poursuit par ailleurs sur une fiche Nature et santés.

La fiche produite est disponible en ligne : [lien](#).





Travaux transfrontaliers

REMOCOSAN

Financier : Interreg Grande Région



Le projet Interreg VI Remocosan vise à intensifier la dynamique de coopération transfrontalière dans le domaine de l'accès aux soins des patients et l'harmonisation de la prévention dans la Grande Région.

Région MOdèle en COopération SANitaire (REMOCOSAN)

Période : 2025 – 2028

Partenaire chef de file : Université de Liège (Belgique)

👉 En savoir plus <https://remocosan.eu/>

PSICOCAP+

Financier : Interreg France-Wallonie-Vlaanderen



Ce projet Interreg VI Psicocap+ fait suite à un premier projet et a pour objectif de favoriser la désinstitutionnalisation des personnes atteintes de troubles psychique. L'ORS est chargé avec ses partenaires français et wallons de faire l'inventaire de l'offre de santé, une étude statistique et une étude qualitative sur le parcours de soins des patients.

Pratiques et statistiques intégrées et comparées sur le handicap et le handicap psychique

(Psicocap+)

Période : 2024 – 2028

Partenaire chef de file : CNP St Martin (Belgique)

👉 En savoir plus <https://www.psicocap.eu/>

WALUX Santé

Financier : Interreg ZFT



Dans le cadre du projet Interreg Waluxsanté, l'ORS produit un portrait socio-sanitaire des Zones Fonctionnelles Transfrontalières (ZFT), qui s'étendent le long de la frontière entre la Belgique et le Grand Duché du Luxembourg, afin d'apporter une aide à la décision pour développer la coopération transfrontalière.

Coopération transfrontalière en santé dans l'espace frontalier rural Wallonie Luxembourg
Période : 2025 – 2028

Partenaire chef de file : Observatoire Européen de la Santé Transfrontalière (Belgique)

👉 En savoir plus <https://waluxsante.eu/>

Sta²re

Financier : Interreg France-Wallonie-Vlaanderen



Ce nouveau projet Interreg VI sur des sujets santé environnement a débuté fin 2025 et a pour objectif de sensibiliser, accompagner et outiller les collectivités locales concernant les vulnérabilités climatiques et environnementales qui peuvent exacerber les problèmes de santé. L'ORS Grand Est participe aux différentes modules de sensibilisation, outillage et accompagnera plus particulièrement un territoire situé dans la Marne ou les Ardennes.

STA²RE (Santé Transfrontalière
Accompagnement Acteurs Résilience
Environnementale)

Période : 2025 – 2029

Partenaire chef de file : Observatoire de santé du Hainaut (Belgique)

👉 En savoir plus <https://www.sta2re.eu/>





Addictologie

Etat des lieux sur les addictions en Meuse : mise à jour des données quantitatives

Financier : ARS Grand Est



Entre 2018-2019, un diagnostic sur les addictions en Meuse avait été réalisé. Dans le cadre du futur plan départemental et de la mise en place d'une commission addictions, des données actualisées étaient nécessaires. Cette étude établit un état des lieux quantitatif à l'échelle départementale et infra-départementale.

Pour consulter la fiche produite : [lien](#).

Tableau de bord données difficilement accessibles - addictologie

Financier : ARS Grand Est



Certaines données sur l'addictologie existent dans des publications ou auprès de producteurs, mais sont difficilement accessibles (DDA), nécessitant collecte et prise de contact. Cette étude visait à réunir ces indicateurs, les rattacher à des objectifs de santé publique, suivre leur évolution et alimenter un tableau de bord pour le suivi et l'analyse.

Analyse des rapports d'activités 2024 des dispositifs médico-sociaux d'addictologie (CSAPA, CAARUD) en Grand Est

Financier : ARS Grand Est



Cette étude est une exploitation régionale mais aussi par département du Grand Est des rapports d'activités 2024 des CSAPA et CAARUD de la région afin de mieux comprendre les profils d'utilisateurs, les besoins et les évolutions de ces dernières années. Rapports et synthèse sont ainsi élaborés.

Synthèse disponible en ligne : [lien](#).



Prise en charge des addictions par les professionnels libéraux de l'Eurométropole de Strasbourg

Financier : ARS Grand Est – DT 67

Contexte

Le groupe de travail « accès aux soins » créé dans le cadre de la Commission de Coordination et de Décloisonnement en Addictologie (CCDA) de l'agglomération de Strasbourg (2023) a formulé différents constats : dans l'Eurométropole de Strasbourg, les CSAPA font face à une saturation vis-à-vis des demandes de prise en charge. Parmi les patients susceptibles d'être relayés vers les professionnels de ville, les représentants des CSAPA identifient certains patients nécessitant des Traitements de Substitution aux Opiacés (TSO), or les professionnels rencontrent diverses difficultés pour effectuer ces relais.

Objectifs et méthode

Afin d'éclairer la problématique territoriale de coordination entre le secteur médico-social et les professionnels de ville, une étude mixte comprenant un volet quantitatif et un volet qualitatif a été menée par l'ORS Grand Est sur demande et en relation étroite

avec le groupe de travail accès aux soins. L'étude vise à identifier les freins et leviers à l'implication des médecins généralistes, des pharmaciens et des médecins psychiatres dans la prise en charge des patients nécessitant un TSO, tout en explorant les conditions d'une meilleure coordination entre les CSAPA et les professionnels libéraux du territoire.

Quelques résultats

L'étude met en lumière l'existence de représentations concernant cette patientèle et de sa prise en charge qui s'avèrent susceptibles de décourager les professionnels. En premier lieu, la crainte de l'agressivité, notamment physique, de ces patients a été relevée. On note également un sentiment de ne pas faire du soin (soin limité à du renouvellement de prescription, sentiment d'une absence de projet de soin), la crainte de se retrouver associé au trafic de médicaments et de voir sa file active se spécialiser (perte des autres profils de patients) et, à terme, d'encourir des sanctions de la part de l'Assurance Maladie. Des

représentations concernant le rôle des CSAPA dans la prise en charge de ce public viennent également renforcer la logique de réorientation de ces patients vers ces centres estimés plus adaptés à une telle prise en charge. L'étude rend également compte de contraintes structurelles et de tensions interprofessionnelles faute de consensus sur la politique de soin à adopter vis-à-vis de ce public. Face au risque de surcharge d'activité ou de moindre qualité de la prise en charge (variables favorisant le risque de *burn out*), les professionnels peuvent là encore choisir de réorienter une partie plus ou moins conséquente des patients nécessitant des TSO vers les services spécialisés.

Des axes d'action identifiés

Quatre axes d'action ont été identifiés : le renforcement de la formation, la sécurisation de la relation soignant-soigné, le développement de la communication et coordination interprofessionnelle, et

l'adaptation des conditions d'exercice. Ces pistes visent à la fois à fluidifier les parcours de soins, réduire la surcharge des CSAPA, retravailler le regard porté sur cette patientèle et prévenir les risques psychosociaux chez les professionnels du territoire.





Démocratie en santé

Contribution au rapport annuel 2025 de la CRSA Grand Est relatif au respect des droits des usagers du système de santé (refonte)

Financier : ARS Grand Est



Chaque année, la Commission Spécialisée des Droits des Usagers (CSDU) de la Conférence régionale de la santé et de l'autonomie (CRSA) Grand Est élabore un rapport qui dresse un état des lieux régional de l'effectivité des droits des usagers. Le rapport 2025 s'appuie sur les données de l'année 2024. Pour le rendre plus accessible et pertinent à l'échelle locale, il comporte pour la première fois des synthèses départementales destinées à alimenter les réflexions des Conseils Territoriaux de Santé (CTS). L'ORS a collaboré avec les services de l'ARS pour accompagner le travail de la CSDU. L'édition 2025 du rapport, de même que les synthèses départementales, sont disponibles sur le nouveau site internet de la CRSA Grand Est.

Cf. focus page suivante.

Santé au travail

Maladies à caractère professionnel

Financiers : Santé publique France, DREETS Grand Est en partenariat des médecins du travail



L'ORS Grand Est poursuit son engagement dans le dispositif national MCP, relatif à la déclaration des maladies à caractère professionnel. En 2025, deux Quinzaines de recueil ont été organisées en Grand Est avec des Services de prévention et de santé au travail volontaires. En outre, trois plaquettes régionales Grand Est ont été réalisées sur les données 2022, 2023, 2024.

Prévention des risques de cancers cutanés en lien avec l'exposition professionnelle au UV solaires

Financier : DREETS Grand Est



Le projet vise à prévenir les cancers cutanés liés à l'exposition professionnelle aux UV solaires, encore peu reconnus en France. Un observatoire déclaratif est en ligne et permet aux dermatologues volontaires de déclarer les signalements de lésions cutanées chez les patients exerçant une activité professionnelle en extérieur. Une analyse des données SNDS et EDP Santé permettra d'identifier les métiers les plus exposés et de mieux cibler la prévention (sous réserve d'obtention des avis et autorisations CNIL/Cesrees).



Contribution au rapport annuel 2025 de la CRSA Grand Est relatif au respect des droits des usagers du système de santé

Financier : ARS Grand Est, crédits dédiés à la démocratie en santé



Chaque année, la Commission Spécialisée dans le domaine des Droits des Usagers (CSDU) de la Conférence régionale de la santé et de l'autonomie (CRSA) Grand Est élabore un rapport qui dresse un état des lieux régional de l'effectivité des droits des usagers.

L'ORS collabore avec les services de l'ARS pour accompagner le travail d'analyse et de recommandations de la CSDU.

Fin 2024 / début 2025, CRSA, ARS et ORS ont engagé un temps de réflexion pour se donner un nouveau cap en 2025.

Le rapport 2025 s'appuie sur les données consolidées de l'année 2024, mobilisant de nombreuses sources de données pour éclairer les conditions du respect des droits des usagers à l'aune de 15 objectifs.

Il a fait l'objet d'une **présentation lors de l'Assemblée plénière de la CRSA Grand Est** le mardi 9 décembre 2025, en présence de la Directrice de l'ARS Grand Est.

Les recommandations formulées par la CSDU, placées en amont du rapport, ont porté en priorité sur la mise en valeur de la représentation des usagers.

Chacun des objectifs du rapport peut être lu de manière autonome : il présente les principaux indicateurs disponibles à l'échelle régionale et fait l'objet d'un commentaire de la CSDU.

Pour le rendre plus accessible et pertinent à l'échelle locale, le rapport comporte pour la première fois **des synthèses départementales** destinées à alimenter les réflexions des Conseils Territoriaux de Santé (CTS).

L'édition 2025 du rapport, ainsi que les fiches départementales, sont disponibles sur le nouveau site internet de la CRSA Grand Est.

Depuis son approbation, la CRSA Grand Est s'attache à **faire vivre les constats et perspectives** émanant de ce rapport au travers de posts sur ses pages Linked In et Facebook.

La CSDU a déjà lancé les travaux relatifs au rapport 2026, afin de transmettre un dossier avancé à la nouvelle mandature qui prendra ses fonctions en octobre 2026.

En effet, les deux enquêtes spécifiques relatives à l'activité des Commissions des Usagers (CDU) et des Conseils de Vie Sociale (CVS) ont été lancées auprès des Etablissements de Santé et des Etablissements et Services Médico-sociaux de la région.

👉 Accéder à la [publication](#)



Participations, expertises

Participations à groupes d'expertises, réponses à des demandes de documentation en région

Financeur : ARS Grand Est



L'ARS et ses partenaires sollicitent l'ORS Grand Est pour participer à de nombreux comités, groupes de travail et instances régionales ou transfrontalières liés à la santé publique. Ces participations visent à contribuer aux réflexions, fournir expertise et données, accompagner les politiques régionales et soutenir la prévention.

En 2025, l'ORS Grand Est a participé à 18 groupes instances traitant de prévention, organisation des soins, inégalités sociales et territoriales de santé, données de santé, santé environnement, santé sexuelle, santé mentale, addictions, ... (pour un investissement de 45 jours en 2025).

Par ailleurs, grâce au financement de l'ARS également pour 9 jours/an, l'ORS répond à différentes demandes de documentation, chiffres clés ou renseignements divers. Ces demandes peuvent émaner d'étudiants, d'universitaires/chercheurs, de journalistes, d'élus, de citoyens, de professionnels divers.

29 demandes ont été enregistrées en 2025, dont 14 concernant des échelons locaux (ex : commune, intercommunalité ou autres territoires géographiques plus fin que le département).

Les modalités de réponses à ces demandes sont diverses : cours à des étudiants (4 demandes), intervention lors de séminaires/webinaires (5), extraction de données (6), échanges – expertises (5), fourniture de listes, liens vers des travaux ORS ou autres (8), et parfois réorientation vers d'autres structures/interlocuteurs (1).

Participations au niveau national

Dans le cadre du plan national santé environnement (PNSE4), Emilie Gardeur (ORS Grand Est) et Annabelle YON (ORS-CREAI Normandie) représentent la FNORS et le réseau des ORS dans les réunions du groupe suivi Recherches/Données. Elles participent à 2 à 3 réunions par an.



Participations, expertises

Communications orales, posters, animations d'ateliers/interventions

Atelier thématique « Santé mentale », Séminaire Fnors-ORS / Santé publique France (Saint Maurice, 27/03/2025) - Emilie Gardeur, Michel Vernay (SpF)

« **Résultats des enquêtes Fnors-ORS et SpF sur les collaborations** », Séminaire Fnors-ORS / Santé publique France (Saint-Maurice, 27/03/2025) - Emilie Gardeur, Nicolas Vincent (SpF)

« **Inégalités sociales et territoriales de santé Illustrations et leviers d'actions en Grand Est** », Webinaire sur les Inégalités Sociales et Territoriales de Santé (Visio, 31/03/2025) - Marie Anselm, Benoit Faverge (France Assos Santé Grand Est)

« **Présentation de la cartographie du diabète de l'Eurométropole de Strasbourg et Evaluation du système d'actions de la coalition CBH animée par Novo Nordisk** », Congrès SFD (Paris, 02/04/2025) - Marie Anselm, Emilie Gardeur

« **Rapports de CDU : faire du lien entre les instances pour favoriser l'accès à des soins de qualité** », Assises Régionales des RU Grand Est – Accès aux soins de qualité : Agir ensemble pour défendre les droits des usagers I, FAS Grand Est (Nancy, 24/04/2025) - Marie Anselm, Angèle Ratzmann (CRSA Grand Est)

Atelier « Panorama des acteurs/partenaires opérationnels », Congrès inter-ORS, (La Rochelle, 22/05/2025) - Marie Anselm, Céline Leclerc (ORS Centre Val de Loire)

Atelier thématique « Santé mentale », Congrès inter-ORS (La Rochelle, 22/05/2025) - Emilie Gardeur, Agnès Kabantchenko (CREAI-ORS Occitanie)

« **Prévention du risque de cancers cutanés favorisés par l'exposition professionnelle aux UV solaires : mise en visibilité par la mise en place d'un observatoire national** », Journées Nationales de Santé au Travail dans le BTP (Tours, 05/06/2025) - Nadia Honoré, Jean-Michel Wendling (DREETS Grand Est)

« **Pourquoi participer à l'observatoire national des cancers cutanés favorisés par l'exposition professionnelle aux UV solaires ?** », Journée ISTNF : Travail, peau et soleil : comment prévenir et soigner ? (Loos, 01/07/2025) - Nadia Honoré, Stéphanie Scarfone (DREETS Grand Est)

« **Présentation orale sans support des définitions, santé, déterminants, UFS, observation de la santé, Atelier urbanisme favorable à la santé** », Journées des Ecologistes 2025 (Strasbourg, 22/08/2025) - Emilie Gardeur

« **L'observation de la santé, présentation de l'ORS et de travaux, Santé mentale en quartiers prioritaires de la politique de la ville** » (Visioconférence, 25/09/2025) - Emilie Gardeur

« **Présentation de l'expérimentation « Promouvoir le bien-être à l'école » au sein du programme Caaps** », Santé mentale et réussite éducative, Observatoire de la réussite éducative (Direction de l'Enfance et de l'éducation de la ville de Strasbourg, ORIV ; Strasbourg, 30/09/2025) - Fedoua Salim (Rectorat de Strasbourg), Marie Anselm

Présentation du portrait de territoire Neuhoef-Meinau-Stockfeld-Illkirch (2025), Urbact One Health (Cine Bussière, 01/10/2025 - Nadia Honoré, Emilie Gardeur

(Poster) « **Le sport santé adapté : une réponse adaptée aux besoins des bénéficiaires strasbourgeois** », Assises Européennes du Sport Santé sur Ordonnance (Strasbourg, 06/10/2025) - Marie Anselm

(Poster) « **Une cartographie strasbourgeoise du diabète et de l'obésité pour optimiser l'accompagnement à l'activité physique** », Assises Européennes du Sport Santé sur Ordonnance (Strasbourg, 06/10/2025) - Emilie Gardeur

"Quantitative Health Impact Assessment of Air Pollution (Eurométropole de Strasbourg), Urbact/Aactair: rencontre avec la délégation munichoise Urbact (Strasbourg, 19/11/2025) - Nadia Honoré

« **Panorama de la santé et des vulnérabilités sur le territoire** », Agora des solidarités 2025 (Strasbourg, 20/11/2025) - Emilie Gardeur

Atelier « Connaitre l'état de santé de son territoire, une 1^{ère} clé pour agir », Santé et aménagement du territoire, des passerelles à construire , des leviers à activer (Nancy Tomblaine, 27/11/2025) – Emilie GARDEUR

« **Rapport annuel relatif au respect des droits des usagers du système de santé « Rapport DU Grand Est 2025 » et fiche départementale 54** », Réunion du CTS 54 (Nancy, 03/12/2025) - Marie Anselm



Participations, expertises

Enseignements

« **L'accès aux bases de données de santé - Partage de l'expérience de l'ORS Grand Est** », Master Droit et gouvernance des données de santé (Faculté de droit, Strasbourg, 06/01/2025) - Emilie Gardeur

« **Observatoire-Observation** », DIU, (Faculté de médecine, Nancy, 13/01/2025) - Emilie Gardeur

« **Gestion de projet** », Master Sciences sociales et santé, (Faculté des sciences sociales, Strasbourg, 24h) - Marie Anselm, Sabrina Boime

« **Inégalités de santé et déterminants sociaux de la santé des migrants** », intervention combinée à : « Parcours de soin (volet clinique) », Module Migrations et santé, (Faculté de médecine, Strasbourg, 10/02/2025) - Marie Anselm, Dr Pierre Tryleski

« **Introduction à l'épidémiologie** », Institut de Formation en Soins Infirmiers (visio, pour IFSI Chaumont, 12/05/2025) - Nadia Honoré

« **Présentation des travaux de l'Observatoire Régional de la Santé (ORS) Grand Est** », Master Géographie, aménagement, environnement et développement, (Faculté de géographie, Strasbourg, 23/04/2025) - Nadia Honoré

« **Introduction à l'épidémiologie** », Master 2 Management de la Performance Publique (IFCS Strasbourg, 27/10/2025) - Nadia Honoré



Perspectives

Faire le bilan des réalisations 2025 nous permet également de dessiner à grands traits 2026 avec vous.

L'actualité nous offre régulièrement matière à alimenter et réinterroger les enjeux de santé sur lesquels nous accompagnons nos partenaires à l'occasion de nos travaux ; pour illustrations sur des registres différents :

- Le baromètre de Santé publique France, dont l'édition de 2024 se décline pour la première fois à l'échelle régionale (résultats diffusés en décembre 2025), et fournit des indicateurs utiles pour mieux appréhender les comportements de santé ;
- Les élections municipales de mars 2026 et le renouvellement des Conseils communautaires, toujours plus impliqués dans les CLS ou d'autres programmations locales de santé ont été une échéance importante ;
- L'annonce de la réforme des ARS, la redéfinition des missions de Santé publique France, interrogent l'organisation future de l'écosystème de la santé publique et les modalités de coopération avec des partenaires privilégiés ;
- Ou encore le contexte budgétaire global fragile, qui limite parfois la concrétisation des projets portés par nos partenaires et affecte le secteur associatif auquel appartient l'ORS.

Si l'écosystème est perturbé, les crédits potentiellement réduits, les besoins liés à l'accès aux données de santé sont toujours plus prégnants et nous demandent de nous adapter sur l'ensemble de la chaîne de valeur de la production à la valorisation de la donnée.

Des expériences originales ou renouvelées témoignent des réflexions conduites collectivement avec nos partenaires :

- La participation au webinaire le 11 juin 2026 de présentation de la méthode de révision des zonages infirmiers et masseurs-kinésithérapeutes, pour lesquels l'ORS a été sollicité pour mettre à disposition des indicateurs complémentaires à l'approche nationale ;
- L'actualisation toute récente des « Portraits de santé » à l'échelle des intercommunalités, des zones d'implantation des GHT et des départements, offrant à date un regard large sur nos territoires d'intervention (mis en ligne en cours [ici](#));
- Notre implication dans la construction et l'animation de la récente plateforme sociale et sanitaire portée par la DREETS Grand Est, avec une première lettre d'information en avril.

L'ORS poursuit également son engagement dans plusieurs projets INTERREG, lancés en 2025 et 2026. La situation frontalière du Grand Est constitue à cet égard une opportunité de coopération et d'apprentissage mutuel avec les territoires voisins.

Les sujets travaillés – santé environnement, observation, handicap et accès aux soins, prévention... – font écho aux enjeux régionaux et contribuent à enrichir les réponses apportées aux bénéficiaires de la santé des populations.

Open data, sécurisation, rigueur méthodologique, intelligence artificielle, visualisation, pédagogie... autant de sujets qui touchent transversalement nos échanges avec nos partenaires, tout comme les réflexions internes à l'ORS et au réseau de la Fnors.

Notre échelle d'observation en proximité pose avec acuité l'enjeu de pouvoir documenter des sujets de prévention en santé (quels comportements favorables à renforcer, quelles actions mises en oeuvre), pour lesquels la production d'indicateurs robustes est coûteuse mais essentielle pour accompagner la décision en santé publique. A ce titre, partager l'information sur les sources de données, la fréquence de mise à jour ou encore la diffusion des travaux constituent des actions déployées entre partenaires pour avancer des constats partagés.

De l'échelle internationale aux réalités les plus locales, d'une approche centrée sur les pathologies à une vision plus globale et positive de la santé, l'ORS accompagne les dynamiques territoriales de santé publique. Par l'identification, le recueil, l'exploitation, l'analyse et la valorisation des données de santé, il contribue à éclairer les décisions et à améliorer durablement la santé des habitants du Grand Est.



Observatoire Régional de la santé Grand Est

Siège

Hôpital Civil – Bâtiment 02 – 1^{er} étage
1, place de l'hôpital
67091 Strasbourg cedex
Tél : 03 88 11 69 80

Site de Nancy

Tour A de la Copropriété Saint-Sébastien
5 rue Saint-Thiébaud
54000 Nancy
Tél : 09 86 13 16 82

E-mail : contact@ors-ge.org
Site internet : www.ors-ge.org

