



## Agora des solidarités 2025

### Santé et Vulnérabilités

Réduire les inégalités, renforcer les solidarités

Jeudi 20 novembre 2025

KaleidosCOOP, 5 rue de la Coopérative, 67000 Strasbourg



Observatoire Régional de la Santé

## Panorama de la santé et des vulnérabilités sur le territoire

Emilie Gardeur, Directrice



**L'ORS Grand Est**



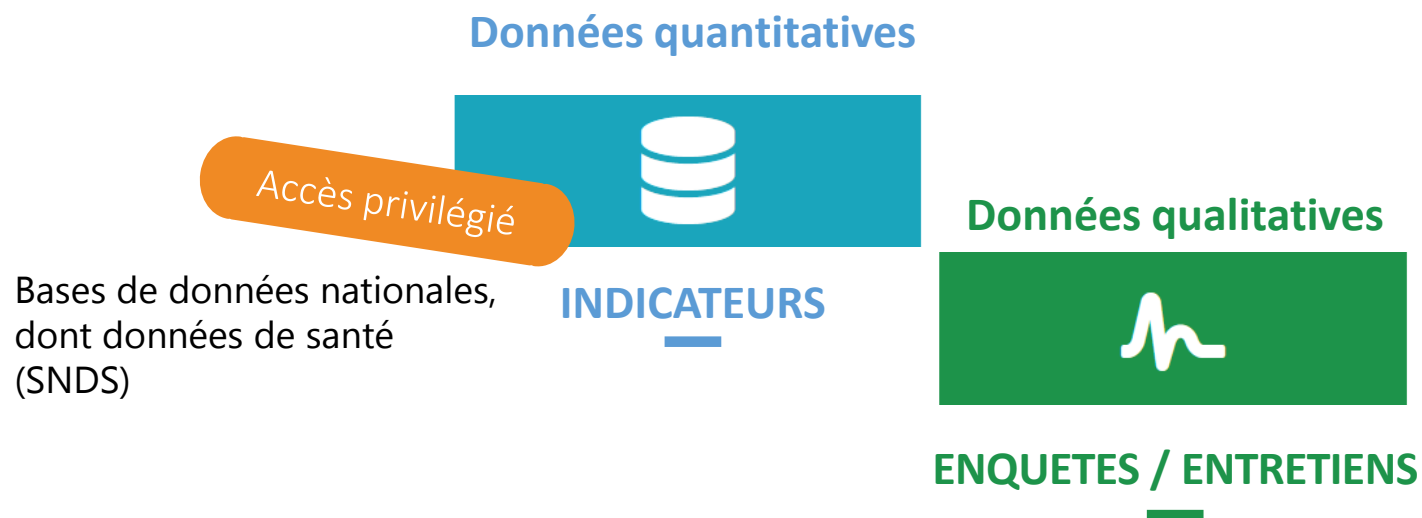
# Les missions de l'ORS Grand Est



Accompagner  
la décision  
en santé publique

+40 ans d'observation en santé en région

- Améliorer la connaissance de l'état de santé, des besoins de la population
- Analyser les déterminants de santé





# Histoires et notions



# Histoires de vulnérabilités

## **Aminata – 38 ans, quartier urbain populaire**

- Vit dans un quartier dense, avec un logement mal isolé.
- Travaille en horaires décalés, deux enfants à charge.
- Se déplace uniquement en bus, mobilité contrainte.
- Accès au médecin compliqué : délais, horaires incompatibles avec son travail.
- Souffre d'un diabète mal équilibré, manque de temps pour le suivi.
- Forte exposition aux nuisances (bruit, pollution) → fatigue chronique.
- Vulnérabilités cumulées : précarité, charge mentale, accès limité aux soins, conditions de logement.

## **Paul – 56 ans, commune rurale**

- Vit dans une petite commune éloignée des services.
- Accède à tout en voiture, mais son médecin traitant a récemment quitté la zone.
- Aidant pour son père dépendant, charge familiale accrue.
- Bonne activité physique au quotidien, mais suivi médical irrégulier.
- Difficulté à obtenir des rendez-vous spécialisés (délais + distance).
- Tension élevée mais correcte lorsqu'il parvient à consulter.
- Vulnérabilités spécifiques : isolement, dépendance à la voiture, sous-densité médicale, charge d'aidant.



# Histoires de vulnérabilités

## **Madeleine – 78 ans, quartier aisé du centre-ville**

- Vit seule dans un appartement confortable, bien situé.
- Bon niveau de revenu, mutuelle solide.
- Mobilité réduite : peur de tomber, ascenseur parfois en panne.
- Sort de moins en moins, risque d'isolement accru.
- Difficultés à se rendre seule chez le généraliste.
- Renoncement aux spécialistes : délais longs, cabinets éloignés.
- Vulnérabilités « invisibles » : isolement, perte d'autonomie, accès réel aux soins limité.

## **Lucas – 15 ans, quartier périurbain**

- Habite en zone périurbaine, parents aux horaires décalés.
- Peu de transports : difficultés pour participer aux activités sportives.
- Passe beaucoup de temps seul à la maison.
- Sommeil perturbé, repas irréguliers, fatigue scolaire.
- Début de décrochage scolaire lié au stress et à l'isolement.
- Accès compliqué aux soins spécialisés (psychologue, pédiatre, orthophoniste...) à cause des délais et de la disponibilité parentale.
- Vulnérabilités « silencieuses » : sédentarité, isolement, stress, accès aux soins limité.



# Quelques définitions, notions

## / Vulnérabilités

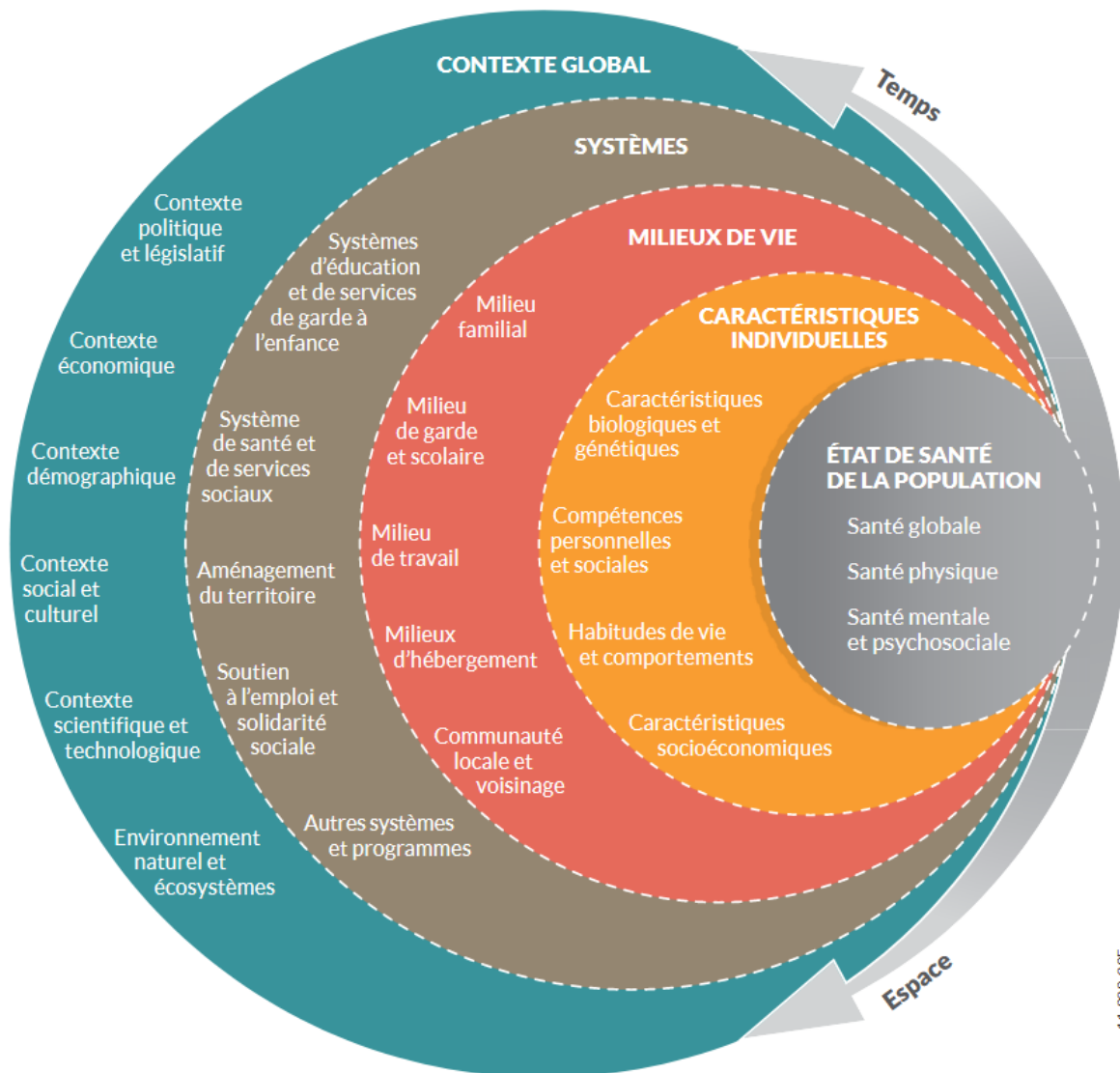
- De *vulnerare* en latin – capacité à être atteint
- = fragilité face à un risque
- Diverses
  - Sociale
  - Culturelle/linguistique
  - Économique
  - Environnementale
  - Psychologique
  - Biologique
  - Territoriale
  - Sanitaire

- Peuvent se cumuler et s'entraîner les unes les autres





# Déterminants de santé



Source : Ministère de la santé et des services sociaux, Québec

## Les déterminants de santé



SOURCE : ENSEMBLE, PROMOUVOIR LA SANTÉ EN PAYS DE LA LOIRE, ARS PAYS DE LA LOIRE, 2019.

11.202.09F

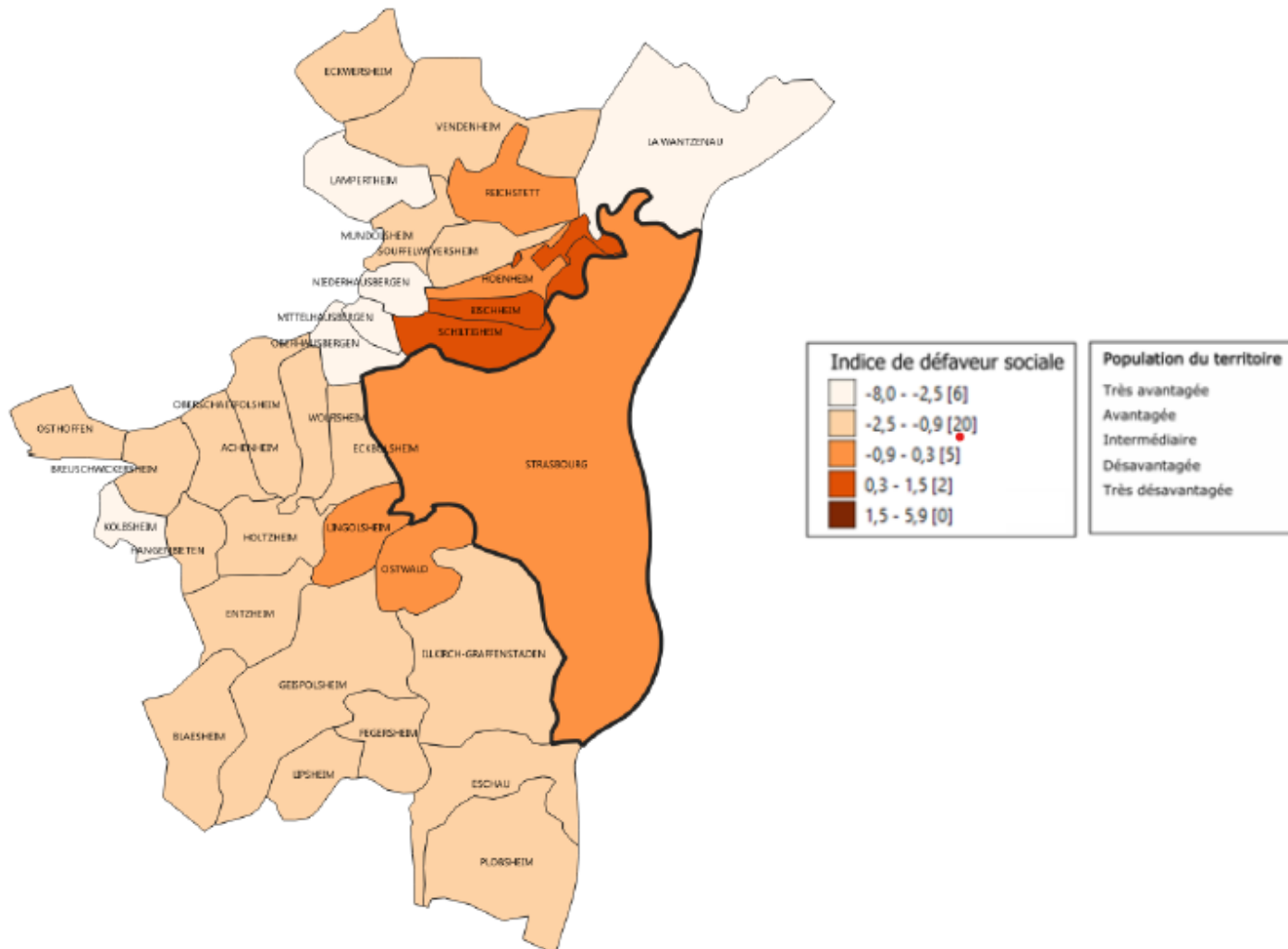


**Et maintenant regardons le territoire**  
**- déterminants de santé**



# Défaveur/défavorisation sociale (indice Fdep)

## Indice Fdep par commune de l'Eurométropole en 2020



Une défaveur contrastée par commune

Quelques communes plus défavorisées

De telles informations disponibles jusqu'à l'échelle de l'IRIS

*Fdep basé sur :*

- Part chômeurs
- Part ouvriers
- Part bacheliers
- Revenu médian



# Déterminants socio-économiques

## Données socio-économique par couronne

Tableau 1 : Exemple d'indicateurs socio-économiques des territoires de l'Eurométropole de Strasbourg en 2015

		Eurométropole	Strasbourg	1 <sup>ère</sup> couronne	2 <sup>ème</sup> couronne
Niveau de vie (annuel en Euro)	Revenu médian disponible (par unité de consommation <sup>1</sup> )	19 940	18 115	19 889	24 891
Emploi (population de 15 à 64 ans)	Actifs occupés	59%	55%	63%	71%
	Chômeurs	16%	19%	15%	9%
	Inactifs	29%	32%	26%	23%
Formation (population de 15 ans et plus non-scolarisée)	Peu ou pas diplômés <sup>2</sup>	49%	46%	54%	49%
	Baccalauréat	15%	15%	16%	17%
	Enseignement supérieur	36%	40%	30%	34%
Catégories Socio-professionnelles	Ouvriers	17%	16%	20%	16%
	Employés	26%	25%	29%	26%
	Professions intermédiaires	27%	26%	28%	30%
	Cadres et professions intellectuelles supérieures	24%	27%	18%	22%

Des données aussi disponibles à d'autres échelons territoriaux



Ex : revenu médian plus faible à Strasbourg que dans 1<sup>ère</sup> et 2<sup>ème</sup> couronne  
Et plus de chômeurs

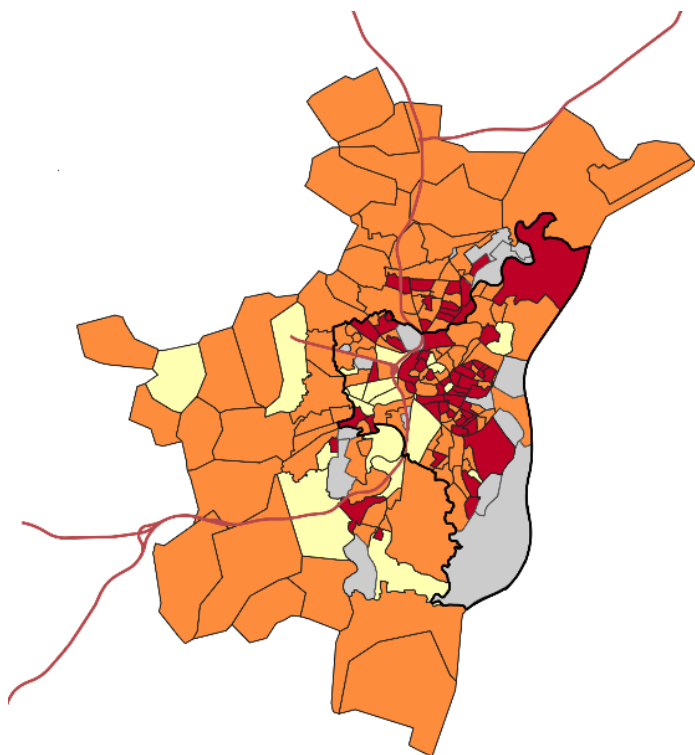
Source : travaux ORS Grand Est, Observatoire local de Santé de Strasbourg





# Exemple d'autres déterminants

## Fragilité démographique – 80 ans et plus isolées (part par Iris)



Score INDICATEUR [nb d'IRIS]

0 [14]

0 - 27 [19]

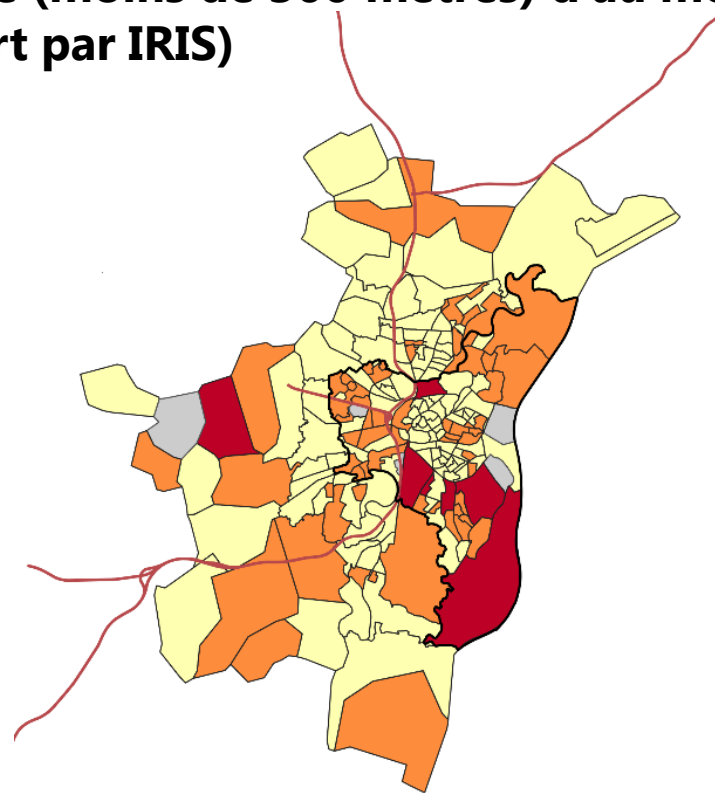
27 - 56 [107]

56 - 100 [55]

Strasbourg (limite communale)

Autoroute

## Aménités environnementales - Population résidant à proximité (moins de 300 mètres) d'au moins un espace vert (part par IRIS)



Score INDICATEUR [nb d'IRIS]

0 [5]

0 - 37 [7]

37 - 78 [64]

78 - 100 [119]

Strasbourg (limite communale)

Autoroute

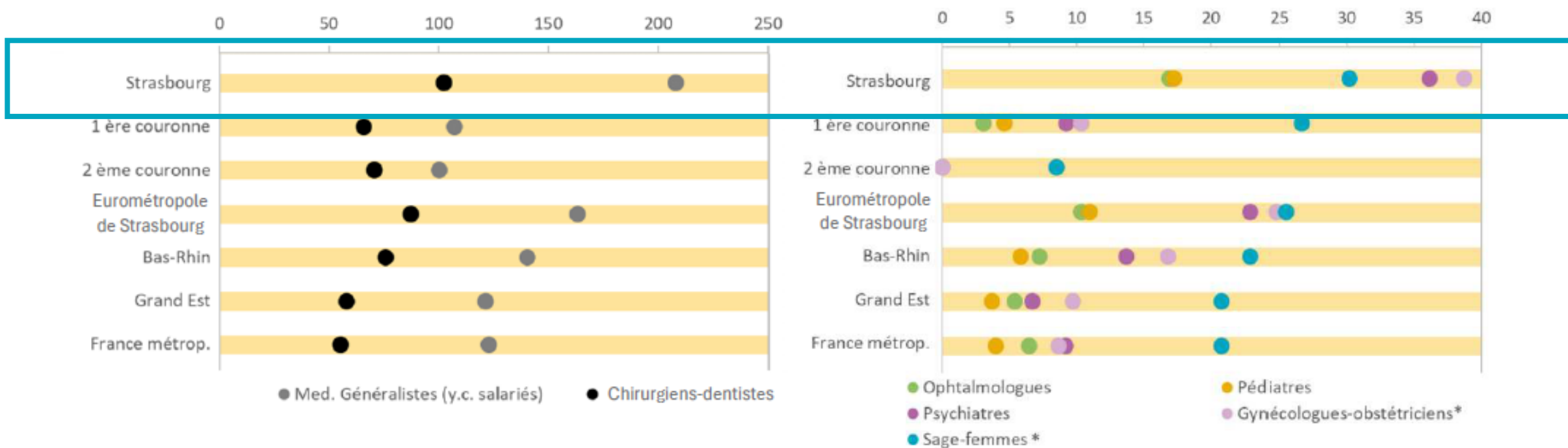
Source : travaux ORS Grand Est, Observatoire local de Santé environnement de l'Eurométropole de Strasbourg



# Accès aux soins

## Densités en professionnels de santé libéraux et mixtes tous âges en 2022 (pour 100 000 habitants)\*

\* : Les densités en sages-femmes et en gynécologues-obstétriciens sont exprimés pour 100 000 femmes.



Des densités en général plus fortes pour les différentes professions à Strasbourg qu'en 1<sup>ère</sup> et 2<sup>ème</sup> couronne

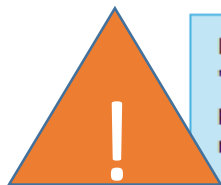
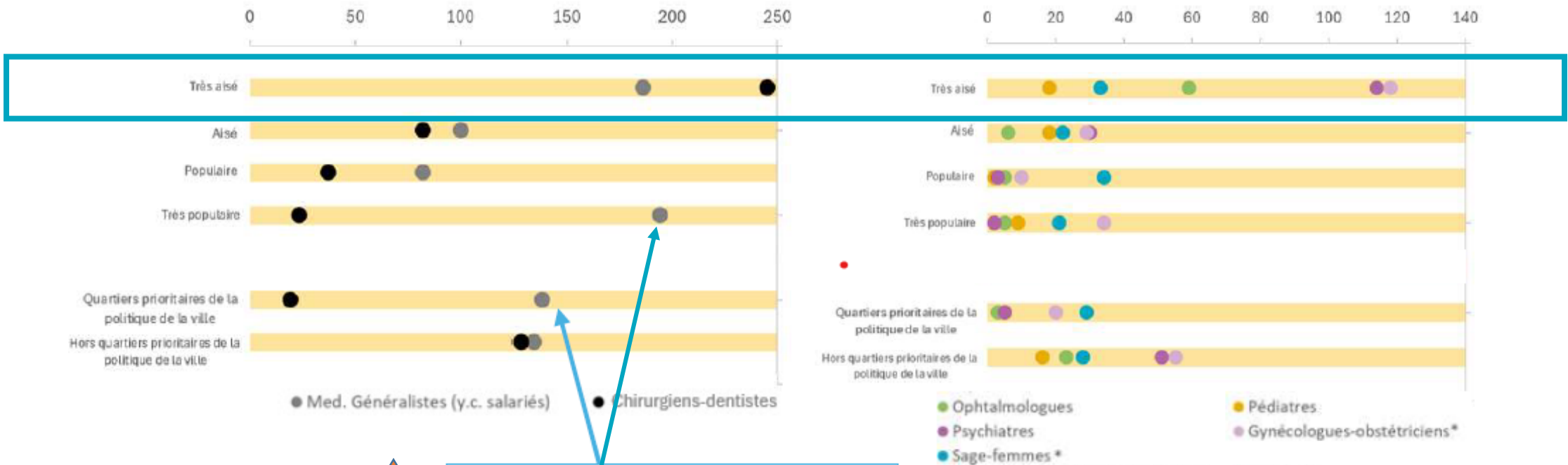


# Accès aux soins



Dans la ville les quartiers très aisés plus favorisés sur le plan de la présence de professionnels de santé

**Densités en professionnels de santé libéraux + mixtes + salariés non hospitaliers tous âges au 1er janvier 2023 dans la commune de Strasbourg (pour 100 000 habitants)\***



La densité en médecins généralistes dans la typologie "Très populaire" et "Quartiers Prioritaires de la politique de la Ville" prend en compte les médecins rattachés au centre SOS médecins à Strasbourg.

\* : Les densités en sages-femmes et en gynécologues-obstétriciens sont exprimés pour 100 000 femmes.

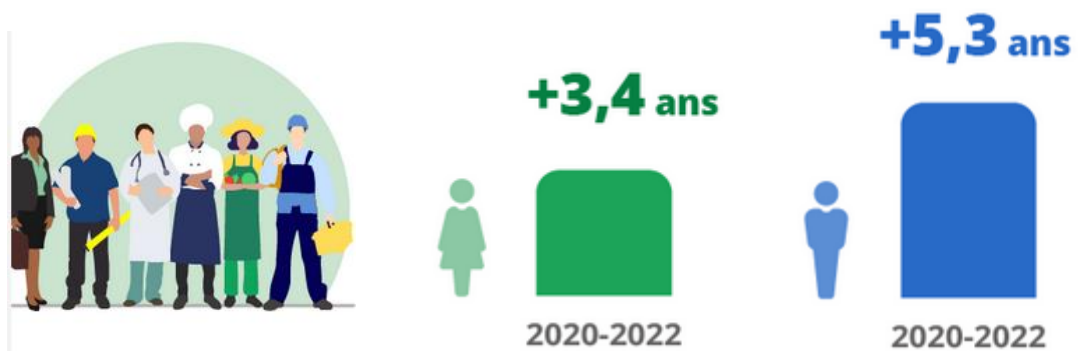


# **Les inégalités de santé - des écarts visibles**



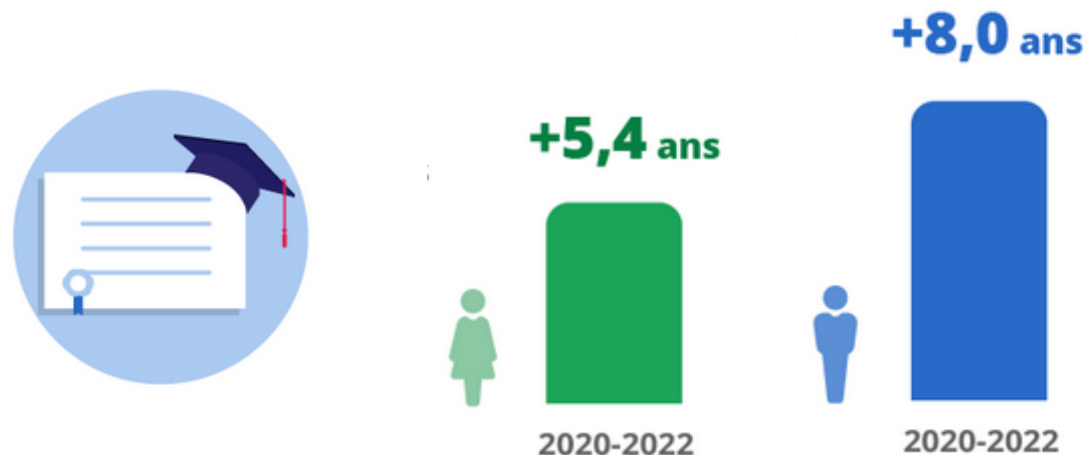
# Écarts d'espérance de vie

## Écarts d'espérance de vie entre cadres et ouvriers



Un homme cadre a une espérance de vie à la naissance de 5,3 années de plus qu'un homme ouvrier (3,4 ans pour les femmes)

## Écarts d'espérance de vie entre diplômés du supérieur et non diplômés

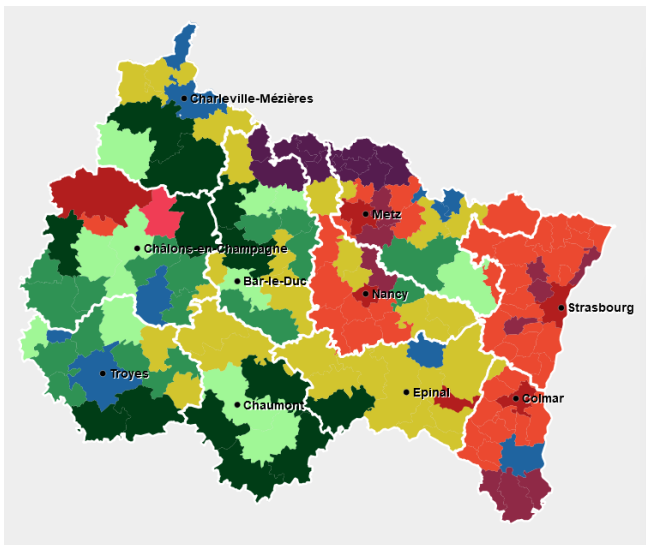


Un homme diplômé du supérieur a une espérance de vie à la naissance de 8,0 années de plus qu'un homme ouvrier (5,4 ans pour les femmes)

Source : Les écarts d'espérance de vie entre cadres et ouvriers :  
5 ans chez les hommes, 3 ans chez les femmes  
Nathalie Blanpain (Insee)  
Insee Première, N°2005, 16/07/2024

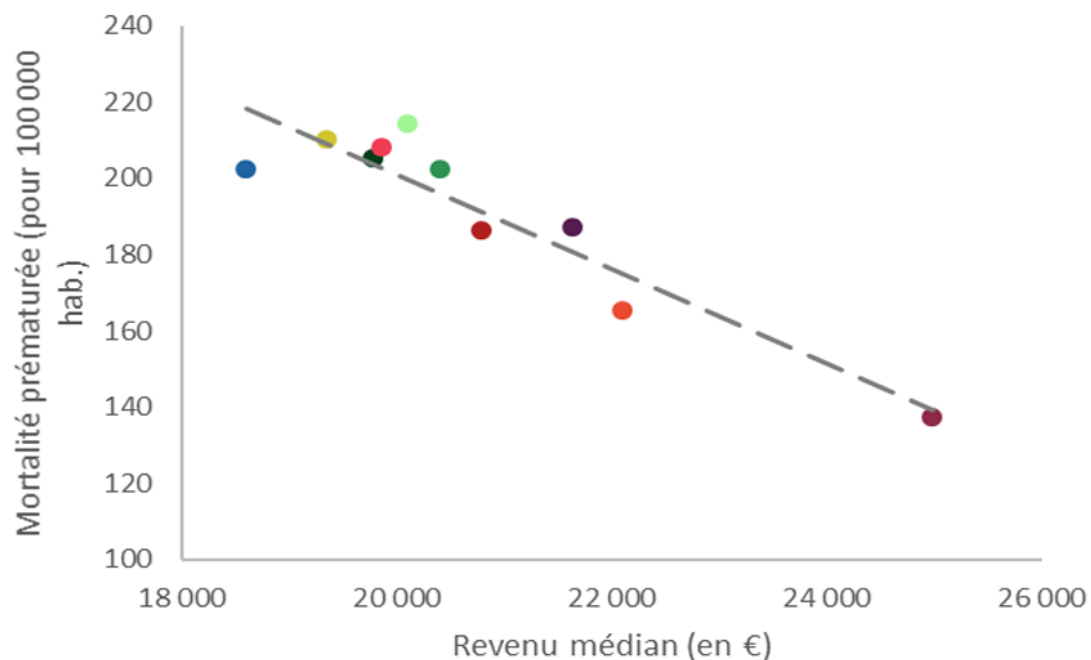
# Ecart de mortalité

150 intercommunalités en Grand Est réparties en 10 typologies



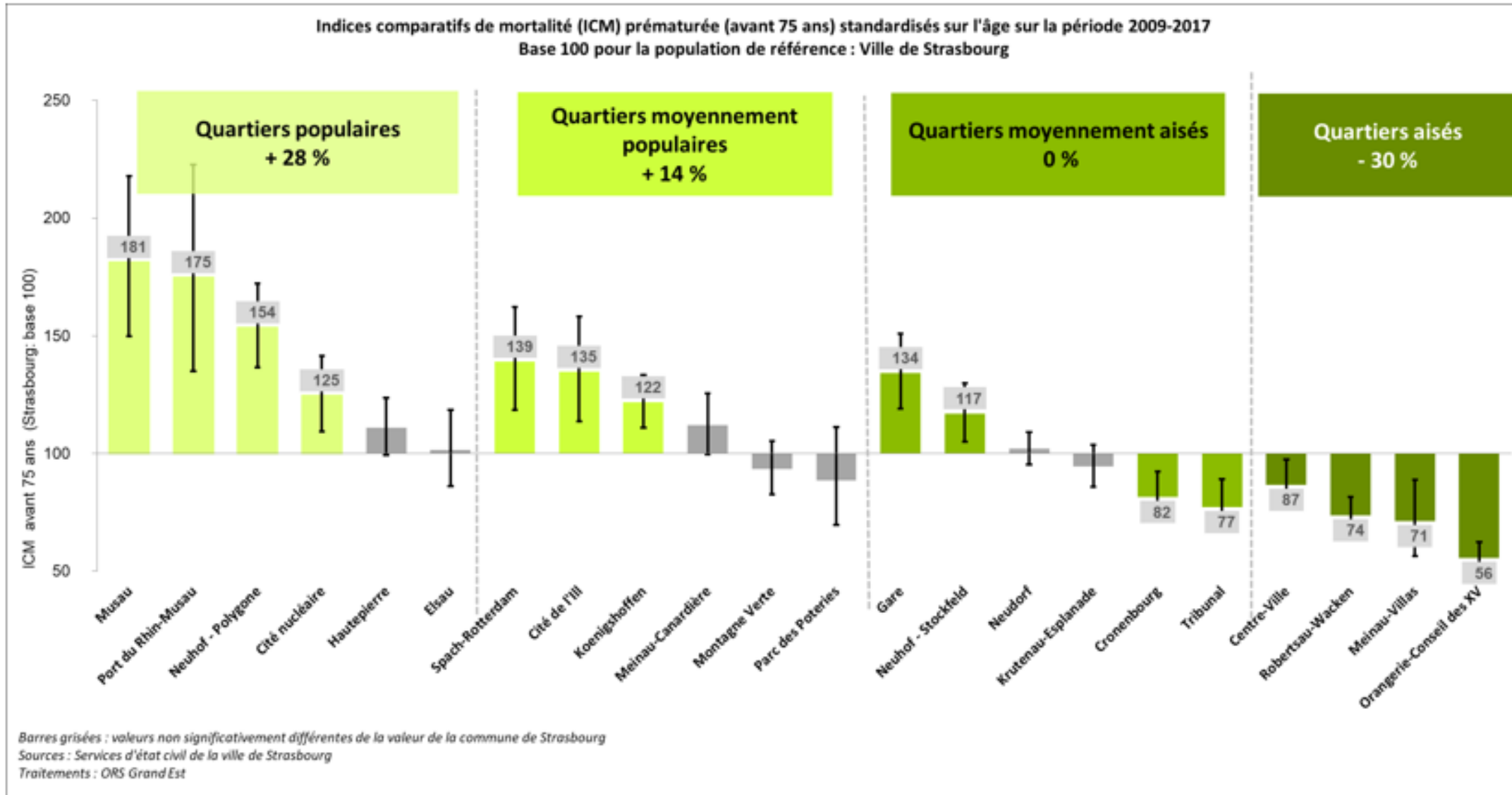
- Cadre de vie rural favorable
- En stagnation et pauvre
- Frontalier inégalitaire
- Métropoles socialement fragiles
- Pauvreté du déclin industriel
- Périurbain dense et riche
- Revenus agricoles en déclin
- Riche par redistribution financière
- Villes champenoises modestes
- Suippes – armée

Revenu médian et mortalité prématurée par groupe d'EPCI



Forte corrélation entre revenu médian et mortalité prématurée : **plus le revenu médian augmente et plus la mortalité prématurée diminue.**

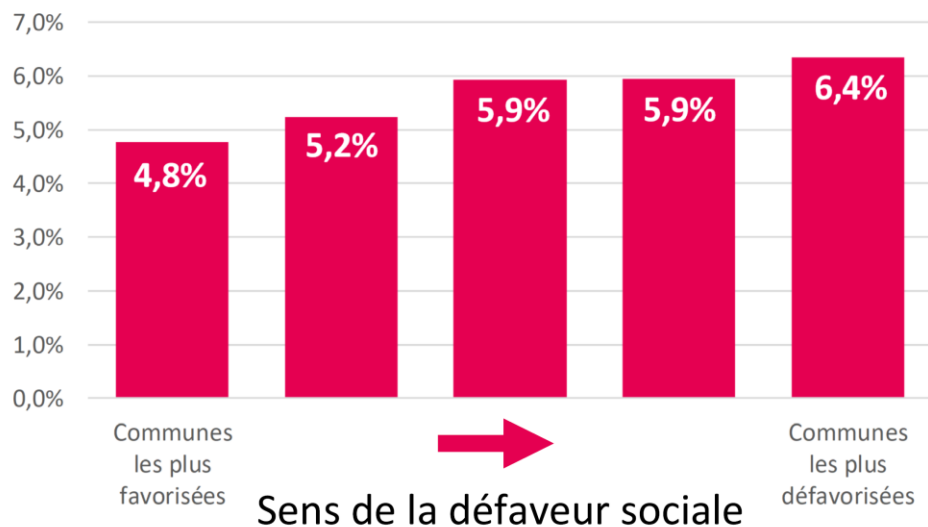
# Ecart de mortalité





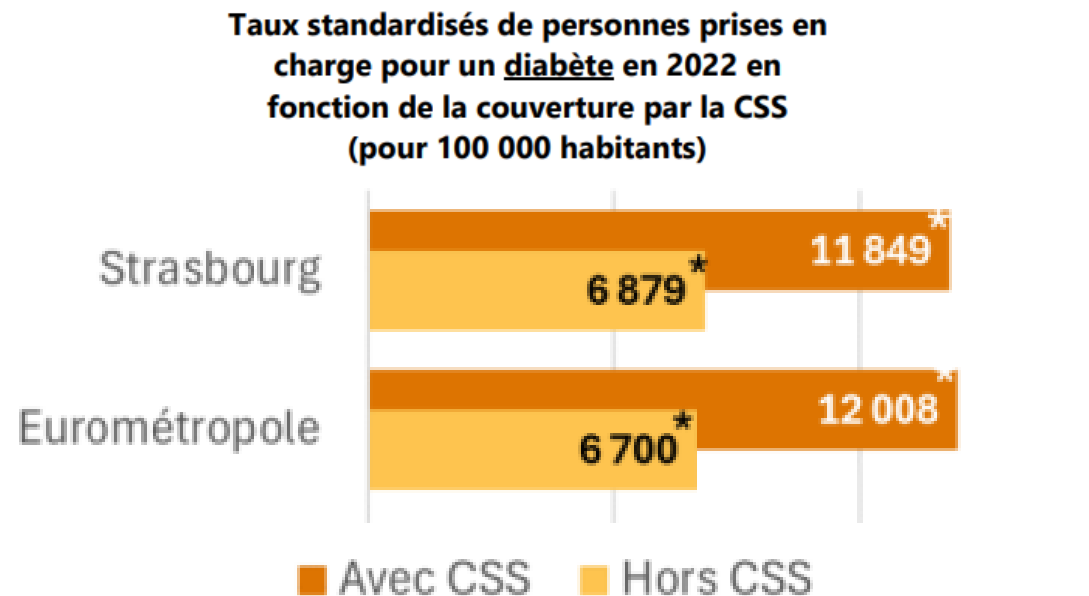
# Ecart de morbidité – ex : le diabète

**Plus les communes sont défavorisées, plus la part de diabétiques est élevée en Grand Est**



Source : travaux ORS Grand Est, chiffres clé diabète

**1,7 x plus** de personnes atteintes de diabète parmi les bénéficiaires de la C2S vs les non bénéficiaires



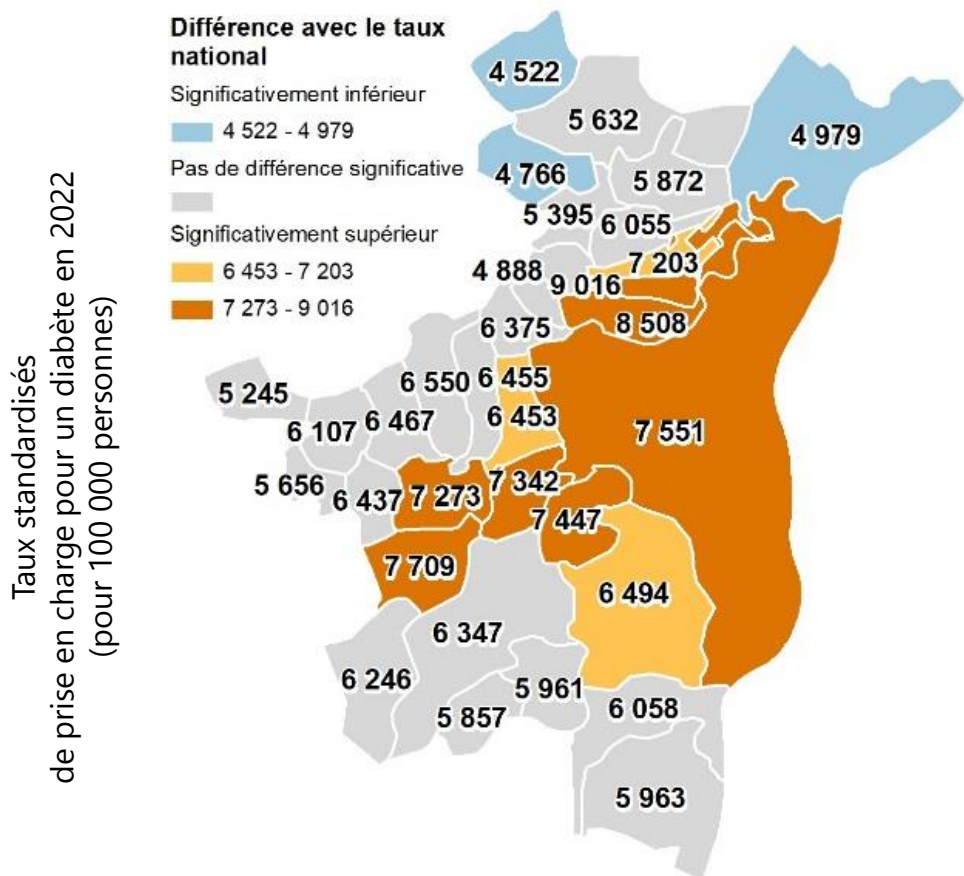
Source : SNDS – Cartographie des Pathologies, exploitation ORS Grand Est

Source : travaux ORS Grand Est, atlas du diabète de l'Eurométropole de Strasbourg



# Ecarts de morbidité -ex : le diabète

De manière globale, **plus de diabétiques dans les communes plus défavorisées de l'Eurométropole**



**1,9 x plus** de patients diabétiques en **QPV** (10,5 %) versus communes hors QPV du Bas-Rhin(5,8 %)

Source : Assurance maladie, CPAM du Bas-Rhin ; « Etude santé et QPV - synthèse », 21/11/2024



# Ecart de morbidité – surpoids-obésité

**2,2 x plus** d'enfants en obésité dans les **quartiers populaires** versus les quartiers aisés de Strasbourg

## Taux d'obésité en grande section de maternelle à Strasbourg en 2019-2023



13,2 %

5,9 %

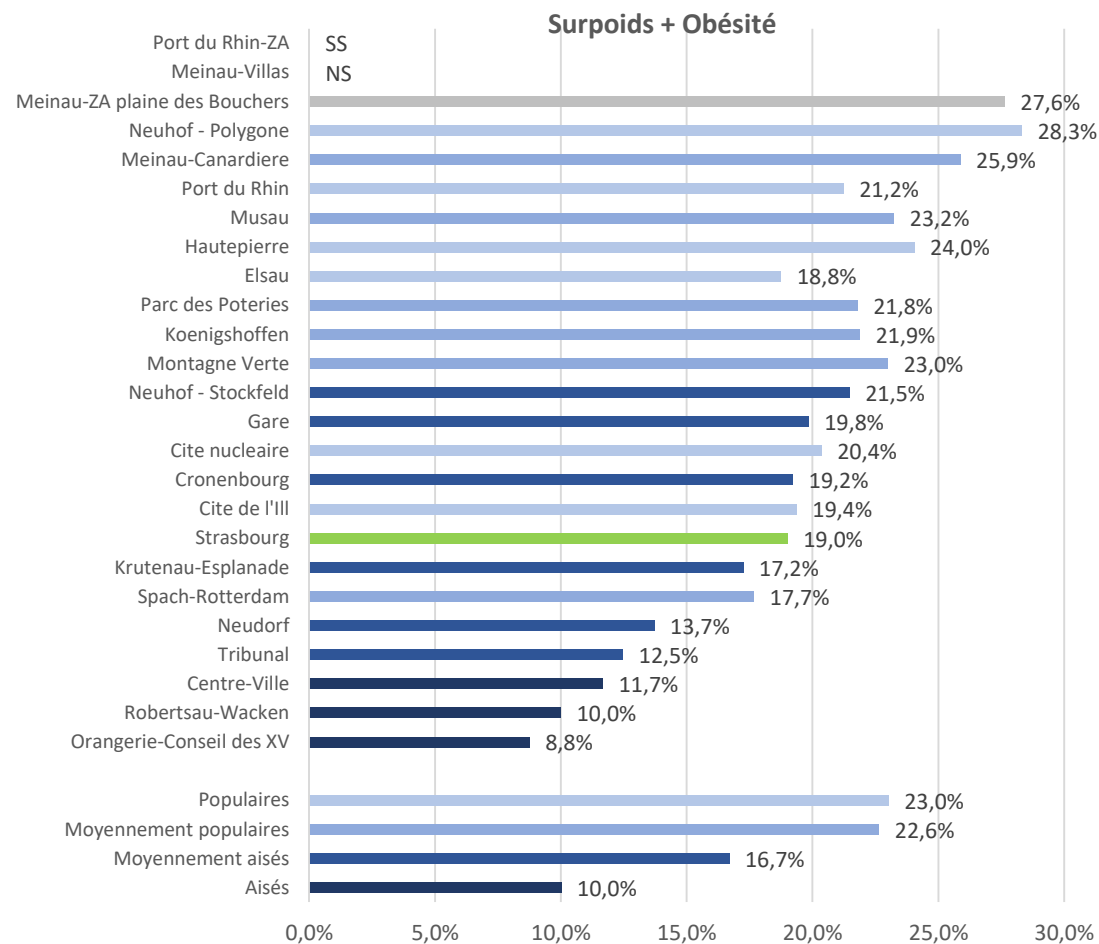
Quartiers populaires

Quartiers aisés

Source : logiciel santé scolaire MAIDIS, exploitation ORS Grand Est

## Des données par quartier

Proportion d'élèves de Grande section de maternelle en surpoids ou obésité (années scolaires 2014-2019) selon le quartier de résidence et la typologie des quartiers (n=13 482)



Source : travaux ORS Grand Est, Observatoire local de Santé de Strasbourg



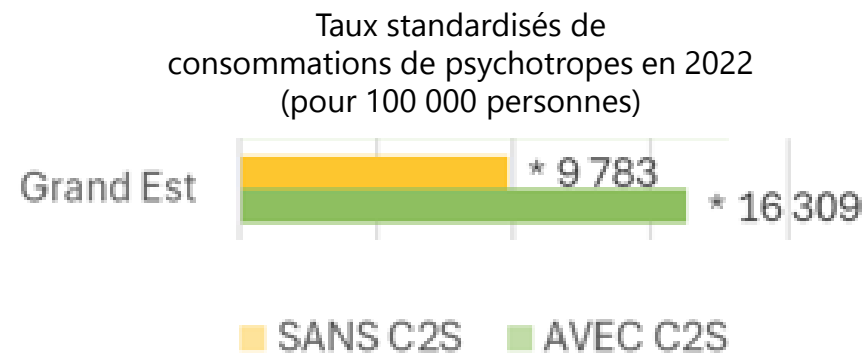
# Ecart de morbidité – santé mentale

Les bénéficiaires de la CSS plus impactés par des problématiques de santé mentale également

**Plus de troubles psychiques chez les bénéficiaires de la C2S (2,5 x plus)**



**Plus de consommations de psychotropes chez les bénéficiaires de la C2S (1,7 x plus)**

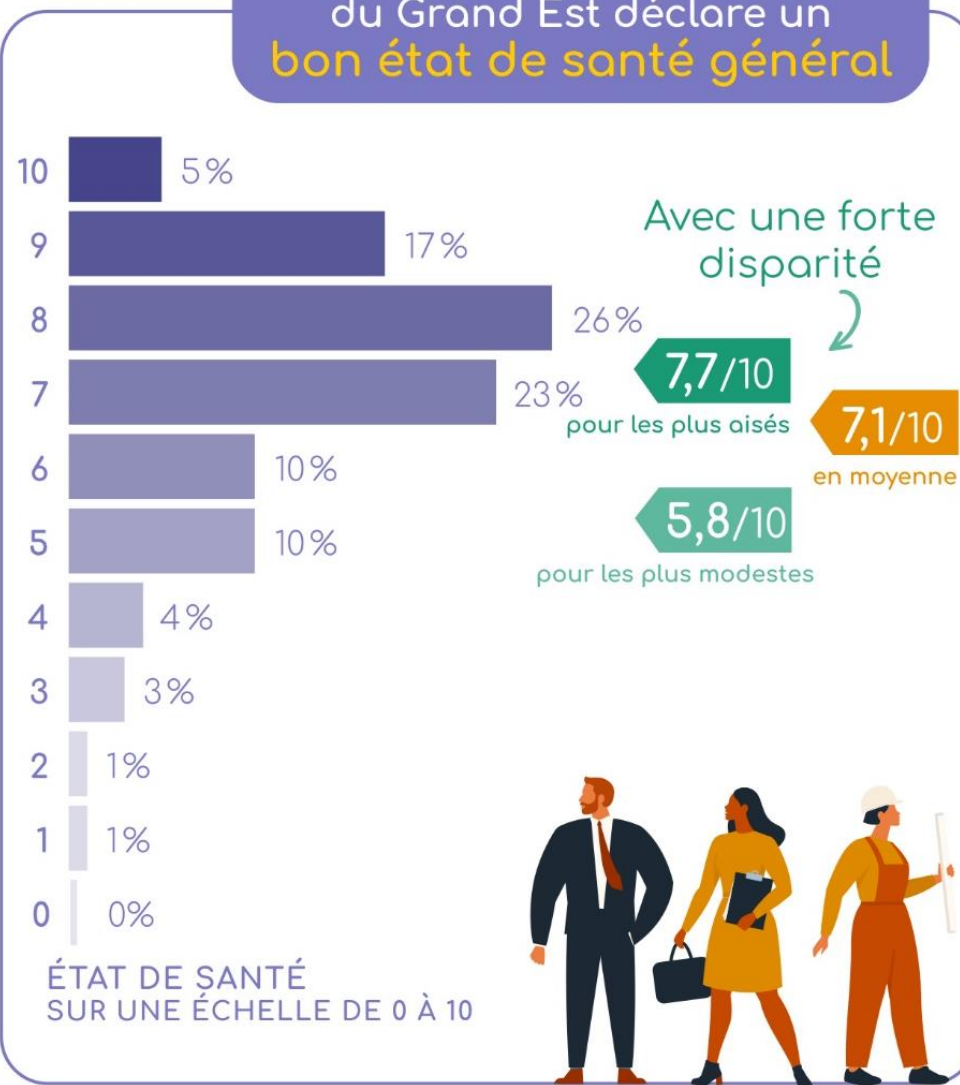


Source : travaux ORS Grand Est, projet transfrontalier PSICOCAP+



# Ecart de santé ressentie

Une majorité des habitants du Grand Est déclare un bon état de santé général

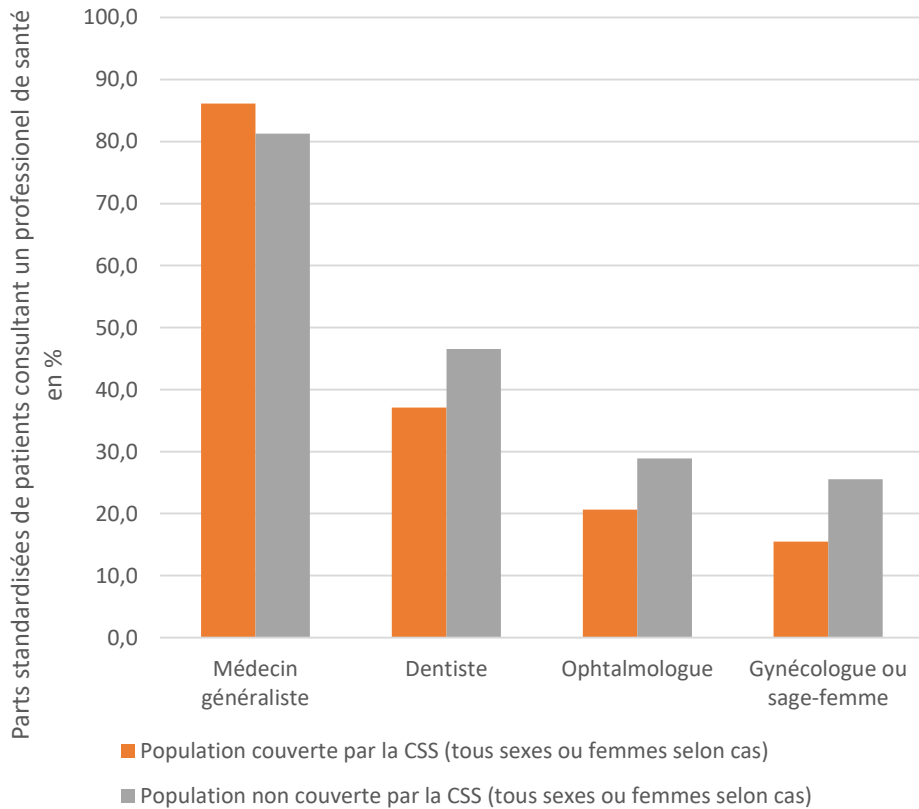


Source : FAS Grand Est, ORS Grand Est, « Ma santé, mes droits : je m'exprime ! », octobre 2023.

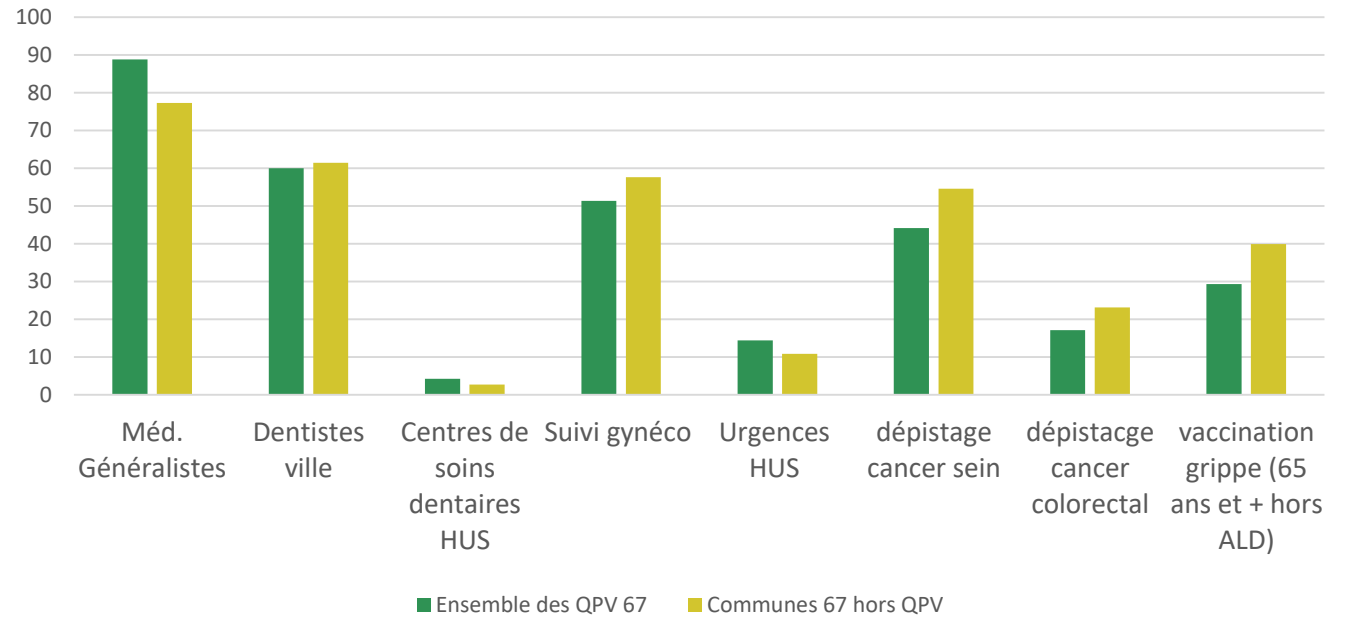
# Ecart de consommation de soins/prévention

## Les bénéficiaires de la CSS ont moins de recours à certains soins

Patients consultant les professionnels de santé - à Colmar



## Dans et hors QPV, des différences notables sur recours aux soins et à la prévention



Source : Assurance maladie, CPAM du Bas-Rhin ; « Etude santé et QPV - synthèse », 21/11/2024

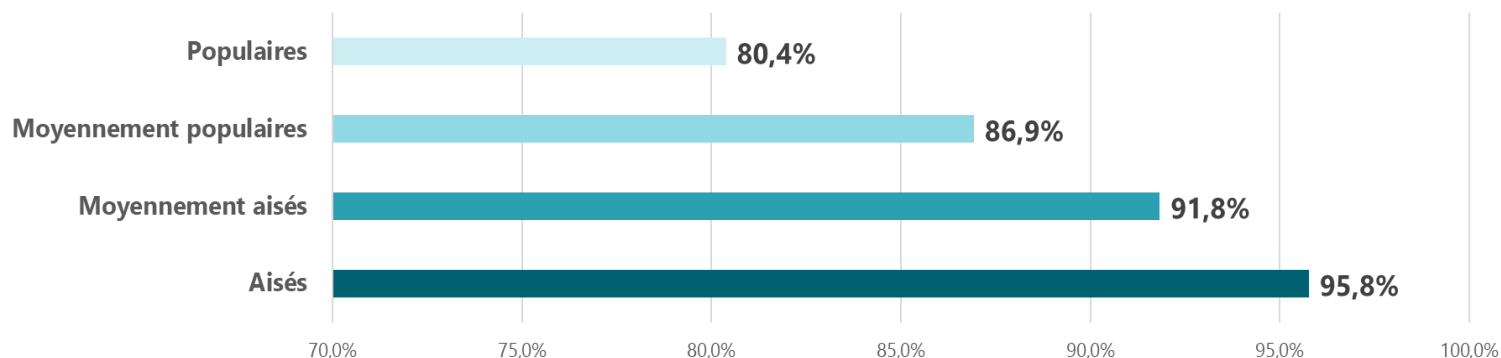


# Ecarts de « comportements »/habitudes

- 88,2 % des élèves se brossent régulièrement les dents
  - Moins dans les quartiers populaires



*Proportion d'élèves de GSM qui se brossent les dents régulièrement (années scolaires 2014-2022) selon le quartier de résidence et la typologie des quartiers (n=18 192)*



*Sources : MAIDIS Eurométropole de Strasbourg, Exploitation ORS Grand Est*

- 82,7 % dans les QPV (contre 91,3 % hors QPV)
- 86,1 % dans familles monoparentales

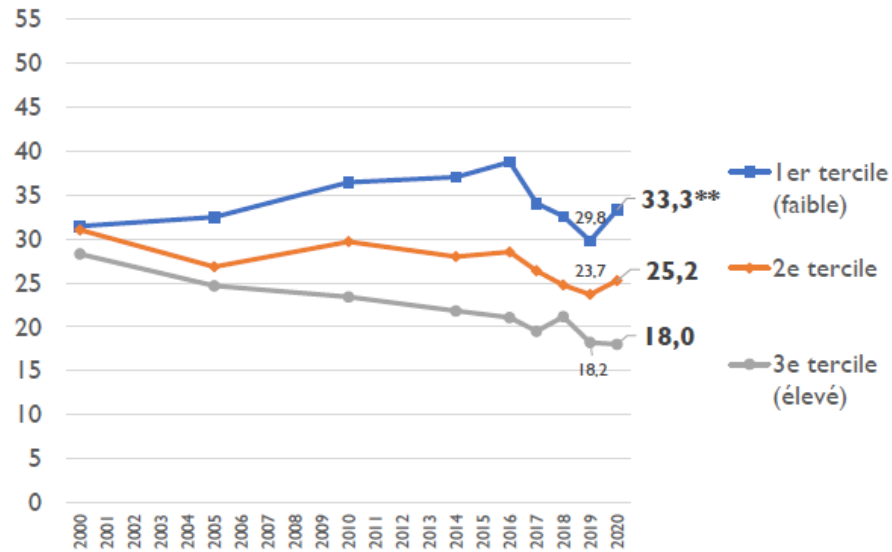
*Source : travaux ORS Grand Est, Observatoire local de Santé de Strasbourg*



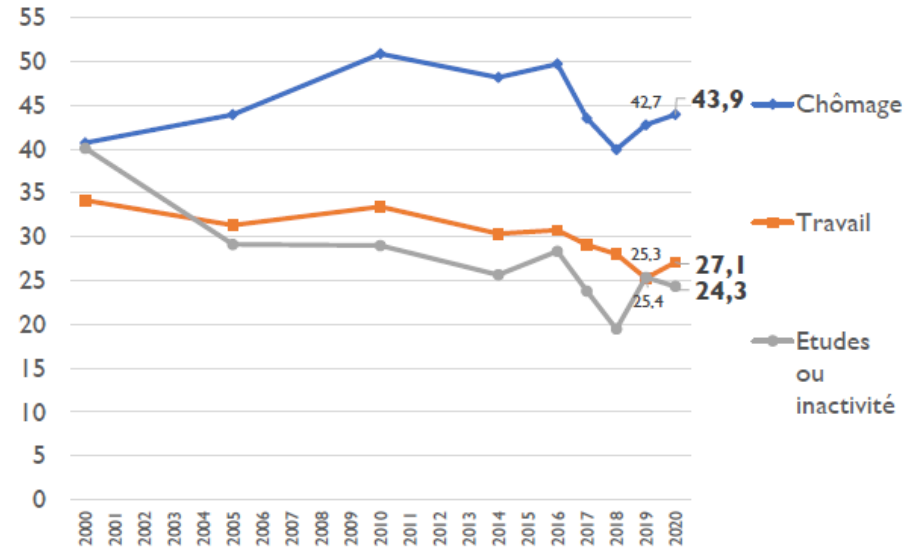
# Ecarts d'efficacité des actions

Evolution du tabagisme quotidien en population adulte, 2000-2020

### Selon le niveau de revenu



### Selon la situation professionnelle



Sources : Baromètres de Santé publique France 2000, 2005, 2010, 2014, 2016, 2017, 2018, 2019 et 2020.  
Les \* indiquent une évolution significative entre 2019 et 2020 : \*\* p<0,01

Pasquereau A, Andler R, Guignard R, Soullier N, Gautier A, Richard JB, Nguyen-Thanh V. Consommation de tabac parmi les adultes en 2020 : résultats du Baromètre de Santé publique France. Bull Epidemiol Hebd. 2021;(8):132-9.

- L'arrêt du tabac : plus difficile pour les personnes socialement défavorisées, des actions qui doivent être adaptées (projet *StopAdvisor*, Arwidson 2016)



# Conclusion



# Conclusion

- / Tous différents, avec des vulnérabilités variables et « mouvantes »
- / Importance d'étudier en quoi la société transforme les différences en inégalités de santé et (ré)agir au moyen de politiques de santé publique en tenant compte de ces différences
- / Enjeu de l'observation locale pour rendre visible
  - 1<sup>ère</sup> clé pour l'action
  - Clé pour le suivi et évaluation des actions et politiques





# Merci de votre attention

## Observatoire régional de la santé Grand Est (ORS Grand Est)

**Siège** : Hôpital Civil – Bâtiment 02 – 1<sup>er</sup> étage  
1, place de l'hôpital  
67091 Strasbourg cedex  
Tél : 03 88 11 69 80

**Site de Nancy** : Tour A de la Copropriété Saint-Sébastien  
5 rue Saint-Thiébaud  
54000 Nancy  
Tél : 09 86 13 16 82

**E-mail** : [contact@ors-ge.org](mailto:contact@ors-ge.org)

**Site internet** : [www.ors-ge.org](http://www.ors-ge.org)